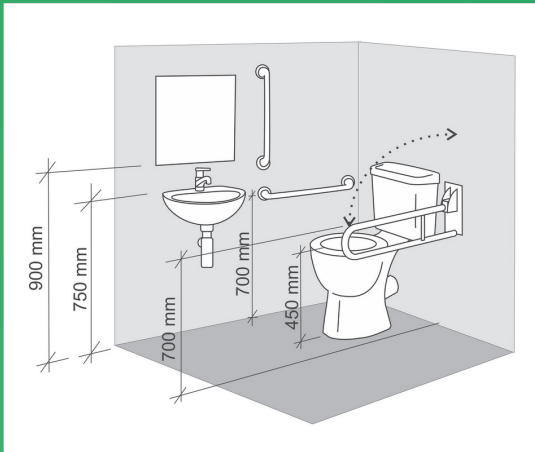


6. ഭിന്നശേഷി സൗഹൃദ ശുചിമുറികൾ

- മറ്റൊരുടേയും സഹായമില്ലാതെ ശുചിമുറി ഉപയോഗിക്കാൻ സാധിക്കുക എന്നത് ഭിന്നശേഷിക്കാരുടേയും വയോജനങ്ങളുടേയും അടിസ്ഥാന ആവശ്യമാണ്.

ഇതിനായി ശുചിമുറികളിൽ താഴെപ്പറയുന്ന ക്രമീകരണങ്ങൾ എർപ്പെടുത്താവുന്നതാണ്



- ക്ലോസറ്റിന്റെ വശങ്ങളിലുള്ള ഭിത്തിയിൽ കൈപ്പിടികൾ സ്ഥാപിക്കുക.
- വാഷ്ബേസിന്റെ വശങ്ങളിൽ കൈപ്പിടികൾ സ്ഥാപിക്കുക.
- അറുപത് ഡിഗ്രി വരെ തിരിക്കാവുന്ന ടോയ്ലറ്റ് സീറ്റുകൾ.

ഒരു വിട് ഭിന്നശേഷി സൗഹൃദമാക്കുവാൻ ചിലവ് വരുന്ന തുക പതിനായിരം രൂപയിൽ താഴെ മാത്രമാണ്

ഓർക്കുക, നാം ഇന്ന് നിർമ്മിക്കുന്ന ഭവനങ്ങൾ വാർധക്യത്തിൽ നമുക്ക് പോലും ആയാസരഹിതമായി ജീവിക്കാൻ കഴിയാനാവാത്ത അവസ്ഥ എത്ര ഭീകരമാണ്

ഭിന്നശേഷി സൗഹൃദ സുരക്ഷിത കേരളത്തിനായ് നമുക്ക് കൈകോർക്കാം

Kerala State Disaster Management Authority
 Observatory Hills, Vikas Bhavan P O
 Thiruvananthapuram - 695033
 Tel - 0471 2331345, 2331645 Fax -0471-2364424
 Website : www.sdma.kerala.gov.in
 Email:keralasdma@gmail.com

ഭിന്നശേഷി സൗഹൃദ ഭവന നിർമ്മാണം



കേരള സംസ്ഥാന സാമൂഹ്യ നീതിവകുപ്പ് 2015 ൽ നടത്തിയ ഭിന്നശേഷി സെൻസസ് പ്രകാരം 793,937 പേരാണ് വ്യത്യസ്ത ഭിന്നശേഷി വിഭാഗങ്ങളിലായി കേരളത്തിൽ ഉള്ളത്. ഐക്യരാഷ്ട്രസഭയുടെ പോസ്റ്റ് ഡിസാബിൾ നീഡ്സ് അസ്സെസ്‌മെന്റ് റിപ്പോർട്ട് അനുസരിച്ച് 8600 ഭിന്നശേഷിക്കാരെയാണ് 2018 ലെ പ്രളയം നേരിട്ട് ബാധിച്ചത്.

ഭിന്നശേഷി സാഹചര്യമല്ലാത്ത ഭവനനിർമ്മാണം, ദുരന്തസമയത്ത് ഭിന്നശേഷിക്കാർക്ക് സുരക്ഷിത സ്ഥാനങ്ങളിലേക്ക് എളുപ്പത്തിൽ എത്താനുമാകുന്നതിനും, ഭിന്നശേഷിക്കാരെ അവരുടെ ഭവനങ്ങളിൽ നിന്ന് പുറത്തേക്ക് എത്തിക്കുന്നതിന് രക്ഷാപ്രവർത്തകർക്കും എറെ ബുദ്ധിമുട്ടുണ്ടാക്കിയിരുന്നു.

കേരളീയ സാമൂഹിക സാഹചര്യത്തിൽ, പ്രായമായ മാതാപിതാക്കളും വയോജനങ്ങളും കുടുംബങ്ങളിലെ അവിഭാജ്യ ഘടകമായതിനാൽ ഭിന്നശേഷി സാഹചര്യ ഭവന നിർമ്മാണത്തിലൂടെ വയോജനങ്ങൾക്കും ആയാസരഹിതമായി വീട്ടിലെ സൗകര്യങ്ങൾ ഉപയോഗിക്കാൻ സാധിക്കും.

ഭിന്നശേഷിക്കാർ, പ്രത്യേക പരിഗണന ആവശ്യമുള്ളവർ എന്നിവർക്ക് മററാരുടെയും സഹായമില്ലാതെ സ്വന്തം വീടിനുള്ളിൽ സഞ്ചരിക്കാനും വ്യക്തിപരമായ കാര്യങ്ങൾ നിർവഹിക്കാനും കഴിയുംവിധം ഭവന നിർമ്മാണത്തിൽ ശ്രദ്ധിക്കേണ്ട കാര്യങ്ങൾ.

നിലവിലുള്ള ഭവനങ്ങൾ ഭിന്നശേഷി സാഹചര്യമാക്കാനും ഈ നിർദ്ദേശങ്ങൾ ഉപയോഗപ്പെടുത്താവുന്നതാണ്.

1. വീട്ടിലേക്കുള്ള വഴി

- ഭിന്നശേഷിക്കാരും വയോജനങ്ങളും താമസിക്കുന്ന വീട്ടിലേക്കുള്ള വഴി തടസ്സരഹിതമാക്കാൻ ശ്രദ്ധിക്കുക.
- ചരിവുകൾ നിരപ്പാക്കി, കുഴികൾ നീകത്തി, വെള്ളം കെട്ടി നിൽക്കാത്ത രൂപത്തിൽ എളുപ്പത്തിൽ സഞ്ചാരത്തിന് ഉതകുന്ന രീതിയിൽ ക്രമീകരിക്കുക.

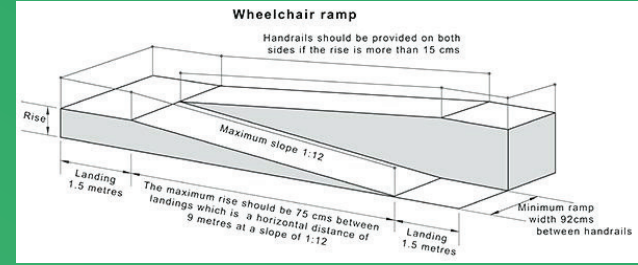


2. കവാടങ്ങളിൽ കൈവരികളോട് കൂടിയ റാമ്പ്

- വീട്ടിലേക്കുള്ള പ്രവേശന കവാടത്തിലും, പിൻഭാഗത്തും പടികെട്ടുകൾക്ക് പകരം റാമ്പ് സജ്ജമാക്കുന്നതിലൂടെ ഭിന്നശേഷിക്കാർക്കും വയോജനങ്ങൾക്കും വീൽചെയർ, ക്രെച്ചസ്, ഊന്നുവടികൾ എന്നിവയുടെ സഹായത്തോടെ ആയാസരഹിതമായി സഞ്ചരിക്കാൻ സാധിക്കും.

റാമ്പ് നിർമ്മാണത്തിൽ ശ്രദ്ധിക്കേണ്ട കാര്യങ്ങൾ:

- കുറഞ്ഞത് മൂന്ന് അടി വീതിയിൽ (90 cm) റാമ്പ് നിർമ്മിക്കുക.
- ദേശീയ കെട്ടിട നിർമ്മാണ ചട്ടമനുസരിച്ച് 1:12 എന്ന അനുപാതത്തിൽ ചരിവ് നൽകുക.
- കൈവരികൾ നിർമ്മിക്കുക.
- മിനുസമുള്ള പ്രതലം ഒഴിവാക്കുക.



3. ആവശ്യമായ വീതിയോട് കൂടിയ വാതിലുകൾ

- വീൽചെയറുകളും മറ്റും അനായാസം കടന്നു പോകുവാൻ വാതിലുകൾക്ക് ആവശ്യമായ വീതി നൽകണം. കുറഞ്ഞത് മൂന്ന് അടി വീതി.



4. വാതിൽപ്പടികൾ ഒഴിവാക്കുക

- വാതിലുകളുടെയും ജനലുകളുടെയും കൈപ്പടികൾ വീൽചെയറിൽ ഇരിക്കുന്ന ആളുകൾക്ക് ഉപയോഗിക്കാൻ കഴിയുന്ന രീതിയിൽ ക്രമീകരിക്കുക.

5. വീടിനകത്തെ വെളിച്ചം, പ്രത്യേകം പെയിന്റ് അടിച്ച മുറികൾ

- കാഴ്ച പരിമിതർക്ക് എളുപ്പത്തിൽ തിരിച്ചറിയാൻ സാധിക്കുന്ന രീതിയിൽ വെളിച്ചത്തിന്റെ സംവിധാനം.
- മുറികളെ പ്രത്യേക നിറങ്ങൾ കൊണ്ട് വേർതിരിക്കൽ.