

# വില്ലേജ് ദുരന്ത നിവാരണ ആസൂത്രണ രേഖ

മൺറോത്തുരുത്ത്, കൊല്ലം, കേരള



## സാമൂഹ്യാധിഷ്ഠിത ദുരന്ത സാധ്യതാ നിവാരണ പദ്ധതി

ദുരന്തനിവാരണ കാലാവസ്ഥ വ്യതിയാന പരിപാടി - ഭാരത സർക്കാർ ഐക്യരാഷ്ട്ര വികസന പരിപാടിയുടെ സാമ്പത്തിക സഹായത്തോടെ സംസ്ഥാന ദുരന്ത നിവാരണ അതോറിറ്റി, ദുരന്ത നിവാരണ വകുപ്പ്, കേരള സർക്കാരുമായി ചേർന്ന് നടപ്പിലാക്കിയ പരിപാടി

സഹകരണം : മൺറോത്തുരുത്ത് ഗ്രാമപഞ്ചായത്ത്, മൺറോത്തുരുത്ത് വില്ലേജ്, ഫൗണ്ടേഷൻ ഫോർ ഡെവലപ്മെന്റ് ആക്ഷൻ പത്തനംതിട്ട



सत्यमेव जयते

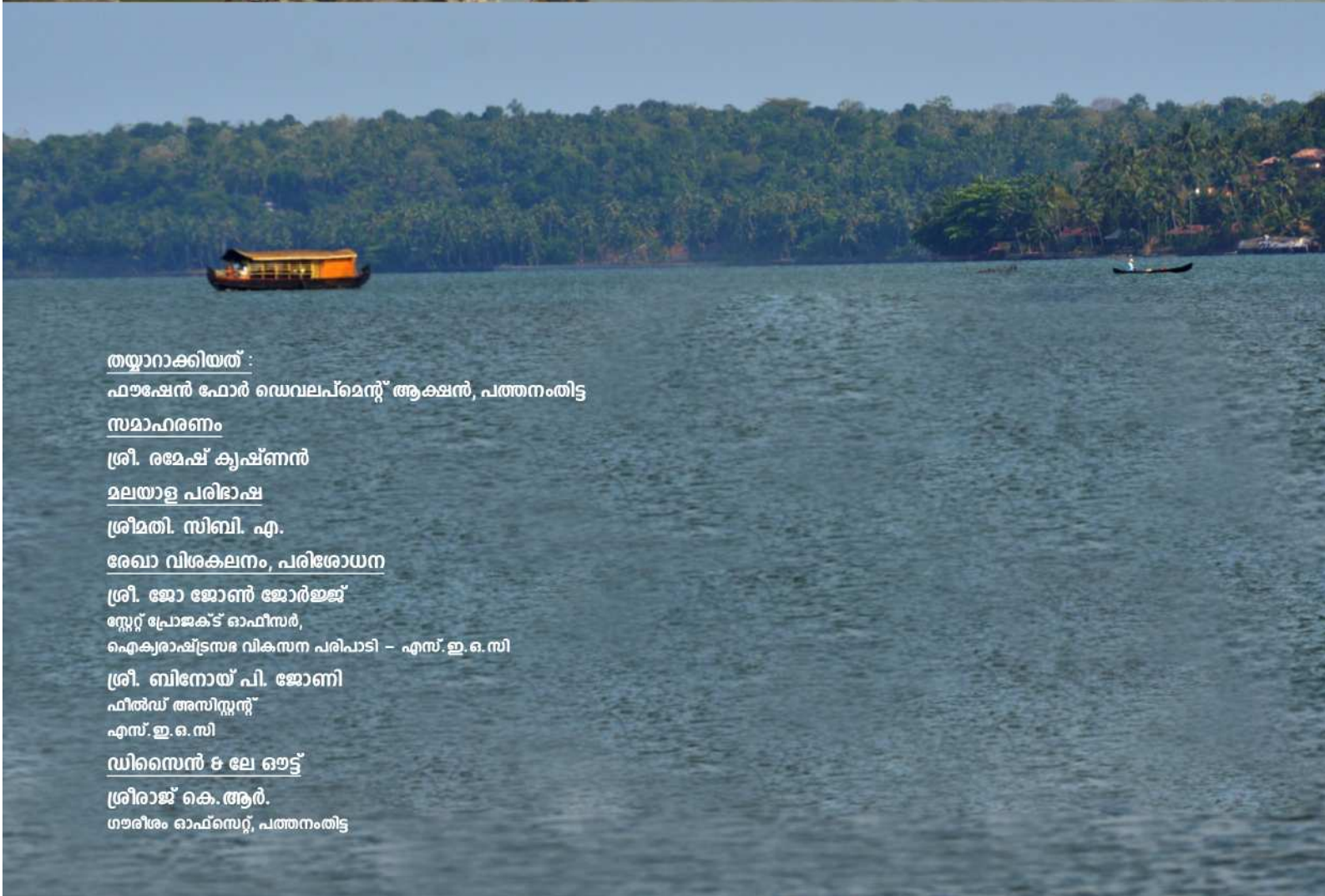


Empowered lives.  
Resilient nations.





**വില്ലേജ് ഭൂരന്ത നിവാരണ ആസൂത്രണ രേഖ**  
**സാമൂഹ്യാധിഷ്ഠിത ഭൂരന്ത സാദ്ധ്യതാ നിവാരണ പദ്ധതി**  
 ഭൂരന്തനിവാരണ കാലാവസ്ഥ വ്യതിയാന പരിഹാടി - ഭാരത സർക്കാർ, ഐക്യരാഷ്ട്ര  
 വികസന പരിഹാടിയുടെ സാമ്പത്തിക സഹായത്തോടെ സംസ്ഥാന ഭൂരന്ത നിവാരണ  
 അതോറിറ്റി, റവന്യൂ ഭൂരന്ത നിവാരണ വകുപ്പ്,  
 കേരള സർക്കാരുമായി ചേർന്ന് നടപ്പിലാക്കിയ പദ്ധതി



തയ്യാറാക്കിയത് :  
 ഫൗഷേൻ ഫോർ ഡെവലപ്മെന്റ് ആക്ഷൻ, പത്തനംതിട്ട  
സമാഹരണം  
 ശ്രീ. രമേഷ് കൃഷ്ണൻ  
മലയാള പരിഭാഷ  
 ശ്രീമതി. സിബി. എ.  
രേഖാ വിശകലനം, പരിശോധന  
 ശ്രീ. ജോ ജോൺ ജോർജ്ജ്  
 സ്റ്റേറ്റ് പ്രോജക്ട് ഓഫീസർ,  
 ഐക്യരാഷ്ട്രസഭ വികസന പരിഹാടി - എസ്.ഇ.ഒ.സി  
 ശ്രീ. ബിനോയ് പി. ജോണി  
 ഫീൽഡ് അസിസ്റ്റന്റ്  
 എസ്.ഇ.ഒ.സി  
ഡിസൈൻ & ലേ ഔട്ട്  
 ശ്രീരാജ് കെ. ആർ.  
 ഗൗരീഭം ഓഫീസെറ്റ്, പത്തനംതിട്ട



## സന്ദേശം



മനുഷ്യനും പ്രകൃതിയും തമ്മിലുള്ള ബന്ധം ജീവിതാവശ്യങ്ങൾ നിറവേറ്റുന്നതിനപ്പുറം ചുഷണം എന്ന തലത്തിലേക്കെത്തിയപ്പോൾ പ്രകൃതിക്ഷോഭങ്ങളും പാരിസ്ഥിതിക പ്രശ്നങ്ങളും കാലാവസ്ഥാവ്യതിയാനവുമെല്ലാം കാലദേശങ്ങൾക്കതീതമായി ജനസമൂഹത്തിന് ഭീഷണിയായിത്തുടങ്ങി. ലക്ഷോപലക്ഷം ജനങ്ങൾ എല്ലാവർഷവും വിവിധ നാടുകളിൽ ഇത്തരം പ്രകൃതിദുരന്തങ്ങൾക്ക് ഇരയായിക്കൊണ്ടിരിക്കുന്നു. കേരളത്തിൽ ഇത് സുനാമിയുടെയാണ് ശ്രദ്ധിക്കപ്പെട്ടു തുടങ്ങിയത്. ജനങ്ങളുടെ ജീവനും സ്വത്തിനും ഭീഷണിയായിക്കൊണ്ടിരിക്കുന്ന പ്രകൃതി ദുരന്തങ്ങളുടെ ആഘാതം കുറയ്ക്കുക എന്ന ലക്ഷ്യത്തോടെയാണ് അതാത് പ്രദേശത്തെ ജനങ്ങളുടെ അറിവിനെയും കഴിവിനെയും കൂട്ടിയിണക്കി ശാസ്ത്രീയമായ രീതിയിൽ സാമൂഹ്യാധിഷ്ഠിത ദുരന്തസാധ്യതാനിവാദണപ്രവർത്തനങ്ങൾ ലോകമെമ്പാടും നടപ്പിലാക്കിക്കൊണ്ടിരിക്കുന്നത്. ഭൂപ്രകൃതിയുടെ പ്രത്യേകത മൂലം വെള്ളത്താൽ ചുറ്റപ്പെട്ട കൊല്ലം ജില്ലയിലെ മൺറോത്തുരുത്ത് പ്രദേശത്ത് 2004 ഡിസംബർ 26 ലെ സുനാമിക്ക് ശേഷം 85% പ്രദേശങ്ങളിലും വേലിയേറ്റം മൂലം ജനജീവിതം ദുസ്സഹമാവുകയും, ജനങ്ങൾ ഇവിടം വിട്ട് പോകാൻ തുടങ്ങുകയും, ഒരു ദുരന്തസാധ്യതാ പ്രദേശം എന്ന അവസ്ഥ ഉണ്ടാവുകയും ചെയ്തു. ഈ അവസരത്തിൽ ജനങ്ങളിൽ നിന്ന് ഫലവത്തായ രീതിയിൽ അടിയന്തിര പ്രതികരണം ഉറപ്പുവരുത്തുക, ദുരന്തസാധ്യതാ പ്രദേശങ്ങൾ കണ്ടെത്തുക, ദുരന്തലഘൂകരണ മാർഗ്ഗരേഖ തയ്യാറാക്കുക, അടിയന്തിര കർമ്മസമിതികൾ രൂപീകരിക്കുക, അവരുടെ കാര്യശേഷി വികസിപ്പിക്കുന്നതിനാവശ്യമായ പരിശീലനങ്ങൾ നടത്തുക, വിവിധ വകുപ്പുകളുടെ ഏകോപനത്തോടെ ജനങ്ങളിൽ അവബോധം സൃഷ്ടിക്കുക എന്നീ ലക്ഷ്യങ്ങളോടെയാണ് 2015-16 കാലയളവിൽ സാമൂഹ്യാധിഷ്ഠിത ദുരന്തസാധ്യതാനിവാദണ പദ്ധതി മൺറോത്തുരുത്തിൽ ആരംഭിച്ചത്. പ്രസ്തുത ലക്ഷ്യങ്ങൾ നിറവേറ്റാനും ഈ പദ്ധതിക്ക് കഴിഞ്ഞിട്ടുണ്ട്. ഐക്യരാഷ്ട്രസഭാവികസന പരിപാടി (UNDP) യുടെ സഹകരണത്തോടെ സംസ്ഥാന ദുരന്തനിവാദണ അതോറിറ്റി, റവന്യൂവകുപ്പ്, ജില്ലാഭരണകൂടം എന്നിവരുടെ നിർദ്ദേശത്തിൽ സാമൂഹ്യാധിഷ്ഠിത ദുരന്തസാധ്യതാനിവാദണപ്രവർത്തനങ്ങൾക്കായി കൊല്ലം ജില്ലയിലെ മൺറോത്തുരുത്ത് വില്ലേജിനെ തെരഞ്ഞെടുത്തതിൽ അതീവ സന്തോഷമുണ്ട്. ഫാണ്ടേഷൻ ഫോർ ഡവലപ്പ്മെന്റ് ആക്ഷൻ എന്ന സർക്കാരിതര സംഘടനയാണ് മേൽപ്പറഞ്ഞ ലക്ഷ്യങ്ങൾക്കായി ഇവിടെ പ്രവർത്തിച്ചത്.

ഈ അവസരത്തിൽ ഇതിനു വേണ്ടി പ്രവർത്തിച്ച ഫാണ്ടേഷൻ ഫോർ ഡവലപ്പ്മെന്റ് ആക്ഷൻ എന്ന സംഘടനയുടെ പ്രവർത്തകർ, പഞ്ചായത്ത് ഭരണസമിതി അംഗങ്ങൾ, ബ്ലോക്ക് പഞ്ചായത്ത് മെമ്പർ, പൊതുപ്രവർത്തകർ, മറ്റ് വകുപ്പ് മേധാവികൾ, വില്ലേജ് ഓഫീസർ, കുടുംബശ്രീ ഭാരവാഹികൾ, പൊതുജനങ്ങൾ, തുടങ്ങി എല്ലാവരോടുമുള്ള നന്ദിയും കടപ്പാടും അറിയിക്കുന്നു. ഈ പദ്ധതിയുടെ ഭാഗമായി തയ്യാറാക്കിയ മൺറോത്തുരുത്ത് വില്ലേജിന്റെ ദുരന്തലഘൂകരണ മാർഗ്ഗരേഖ ഈ മേഖലയിലെ തുടർപ്രവർത്തനങ്ങൾക്കുള്ള ഒരു ആധികാരിക രേഖയായിരിക്കുമെന്ന് എനിക്കുറപ്പുണ്ട്.

ആശംസകളോടെ

ബിനു കരുണാകരൻ  
പ്രസിഡന്റ്, മൺറോത്തുരുത്ത് പഞ്ചായത്ത്.



# സന്ദേശം



കേരളം ബഹുവിധ ദുരന്തങ്ങൾക്ക് സാധ്യതയുള്ള സംസ്ഥാനമാണ്. വാസയോഗ്യമാണെന്ന് വിശ്വസിക്കുന്ന ഇടങ്ങളിലേക്കുള്ള കുടിയേറ്റം, സുസ്ഥിരതയെ തുണയ്ക്കാത്ത ഭൂവിനിയോഗം, ആഗോള കാലാവസ്ഥ വ്യതിയാനത്തിന്റെ പ്രാദേശിക തലത്തിലെ പ്രകടമായ വെളിപെടലുകൾ, എന്നിവയിലൂടെ പ്രകൃതിദത്ത ദുരന്തങ്ങൾക്കും മനുഷ്യ നിർമ്മിതമായ ദുരന്തങ്ങൾക്കും സാധ്യത വർദ്ധിച്ചുവരുന്നു. ശാസ്ത്രീയവും ചിട്ടയോടു കൂടിയതുമായ ആസൂത്രണത്തിന് ദുരന്തങ്ങളുടെ ഭീകരതയും അതിന്റെ ആവർത്തനവും കുറയ്ക്കാൻ കഴിയും എന്നത് വസ്തുതയാണ്. ഈ വ്യക്തമായ ധാരണ മുൻനിർത്തിയാണ് ദുരന്ത നിവാരണ നിയമം 2005, 30-ാം വകുപ്പിന്റെ (2)(6) പ്രകാരം പ്രാദേശിക ഭരണകൂടങ്ങളോടു ദുരന്ത നിവാരണ ആസൂത്രണ രേഖ തയ്യാറാക്കാൻ നിർദ്ദേശിച്ചിട്ടുള്ളത്.

മൺറോതുരുത്ത് കേരളത്തിലെ തന്നെ ഏറ്റവും ദുരന്ത സാധ്യത കൂടിയതും കാലാവസ്ഥാ വ്യതിയാനത്തിന്റെ പ്രാദേശിക ആഘാതങ്ങളും അനുബന്ധ ദുരിതങ്ങളും അനുഭവിക്കുന്നതുമായ ഒരു ഗ്രാമമാണ്. ഈ ദ്വീപിലെ മനുഷ്യ ജീവിതത്തിന്റെ നിലനിൽപ്പിന് അനുകൂലമായ സാഹചര്യങ്ങൾ സൃഷ്ടിക്കുന്നതിനു ഗ്രാമത്തിന്റെ ദീർഘകാലവികസന ആസൂത്രണത്തെ ദുരന്ത ലഘൂകരണ പ്രക്രിയയിലേക്ക് ഇത്തരത്തിൽ മുഖ്യധാരാവത്കരണം നടത്തേണ്ടത് അത്യന്താപേക്ഷിതമായിരിക്കുന്നു.

കേരളത്തിലെ മറ്റു ഗ്രാമപഞ്ചായത്തുകൾക്കും സ്വീകരിക്കാവുന്ന ഒരു മാതൃക ആയിരിക്കട്ടെ - എന്നൊരു ലക്ഷ്യവും ഇതോടെപ്പമുണ്ട്.

കേരളത്തിലെ ആദ്യത്തെ സമഗ്രമായ വില്ലേജ് - തല ദുരന്ത നിവാരണ ആസൂത്രണ രേഖയുടെ നിർമ്മാണത്തിന് നൽകിയ എല്ലാ പിന്തുണയ്ക്കും കേരള ദുരന്തനിവാരണ അതോറിറ്റിയുടേയും ഭാരതസർക്കാർ - ഐക്യരാഷ്ട്രസഭയുടെ വികസനപരിപാടി (യു.എൻ.ഡി.പി) യുടേയും പേരിലുള്ള ആത്മാർത്ഥമായ നന്ദി മൺറോതുരുത്ത് ഗ്രാമപഞ്ചായത്തിനേയും വില്ലേജ് ഓഫീസിനേയും, കൊല്ലം ജില്ലാ ദുരന്ത നിവാരണ അതോറിറ്റിയേയും, ഫൗണ്ടേഷൻ ഫോർ ഡെവലപ്മെന്റ് ആക്ഷനേയും ഞാൻ അറിയിച്ചു കൊള്ളുന്നു.

കേരളം സുരക്ഷിത പാതയിൽ - എന്ന യാഥാർത്ഥ്യത്തിലേക്ക് നമുക്ക് ഒരുമിച്ച് മുന്നേറാം....

ഡോ. ശേഖർ. എൽ. കുര്യാക്കോസ്  
മെമ്പർ സെക്രട്ടറി  
കേരള സംസ്ഥാന ദുരന്തനിവാരണ അതോറിറ്റി

## നിർവ്വഹണ പ്രക്രിയ

പ്രാഥമിക വിവര ശേഖരണം	2015 മെയ് 16 ജനപ്രതിനിധികളും തദ്ദേശവാസികളുമായി നടത്തിയ ചർച്ച
വില്ലേജ് തല കുടിയാലോചന	2015 ആഗസ്റ്റ് 19, 24 അംഗങ്ങൾ പങ്കെടുത്തു.
കുടിയാലോചനാ യോഗം (സോൺ 1)	2015 ഡിസംബർ 8, 38 അംഗങ്ങൾ പങ്കെടുത്തു. 2015 ഡിസംബർ 15, 23 അംഗങ്ങൾ പങ്കെടുത്തു.
കുടിയാലോചനാ യോഗം (സോൺ 2)	2015 ഡിസംബർ 18, 46 അംഗങ്ങൾ പങ്കെടുത്തു.
പങ്കാളിത്ത ദുരന്ത സാധ്യതാ നിർണ്ണയം	2015 ഡിസംബർ 18, 46 അംഗങ്ങൾ പങ്കെടുത്തു.
കുടിയാലോചനാ യോഗം (സോൺ 3)	2015 ഡിസംബർ 30, 101 അംഗങ്ങൾ പങ്കെടുത്തു.
കർമ്മസമിതി അംഗങ്ങൾക്കുള്ള പ്രഥമശുശ്രൂഷ പരിശീലനം	2015 ഡിസംബർ 31, 41 സന്നദ്ധപ്രവർത്തകർ പങ്കെടുത്തു.
കർമ്മസമിതി അംഗങ്ങൾക്കുള്ള ദുരിതാശ്വാസ ക്യാമ്പ് നടത്തിപ്പ് - പരിപാലന പരിശീലനം	2016 ജനുവരി 15, 30 സന്നദ്ധപ്രവർത്തകർ പങ്കെടുത്തു
കർമ്മസമിതി അംഗങ്ങൾക്കുള്ള തെരച്ചിൽ രക്ഷപ്പെടുത്തൽ പരിശീലന പരിപാടി	2016 മാർച്ച് 15, 25 സന്നദ്ധപ്രവർത്തകർ പങ്കെടുത്തു
പങ്കാളിത്താധിഷ്ഠിത പഠന പ്രക്രിയ	2016 മാർച്ച് 16, 12 അംഗങ്ങൾ പങ്കെടുത്തു
വില്ലേജ് ദുരന്ത നിവാരണ ആസൂത്രണ രേഖ അംഗീകരിക്കൽ	22.09.2017 കൊല്ലംജില്ലാ ദുരന്ത നിവാരണ അതോറിറ്റി അംഗീകരിച്ചു.



## ഉള്ളടക്കം

അദ്ധ്യായം 1 - ആമുഖം	പേജ്. 9
അദ്ധ്യായം 2 - സമൂഹത്തിന്റെ കാര്യശേഷി വർദ്ധനവ്	പേജ്. 13
അദ്ധ്യായം 3 - ദുരന്തങ്ങളും വിധേയത്വവും ദൈന്യതയും	പേജ്. 28
അദ്ധ്യായം 4 - ദുരന്ത ലഘൂകരണ പ്രവർത്തനങ്ങൾ	പേജ്. 38
അദ്ധ്യായം 5 - ദുരന്ത പ്രതികരണ ആസൂത്രണം	പേജ്. 39
വിഭവ വിവരങ്ങൾ	പേജ്. 52





## അദ്ധ്യായം - 1

# ആമുഖം

### ലക്ഷ്യം

ഒരു നാഴികക്കല്ല് എന്നുതന്നെ വിശേഷിപ്പിക്കാവുന്ന 2005 ലെ ദുരന്ത നിവാരണ നിയമം നിലവിൽ വന്നതു മുതൽ ദുരന്ത ലഘൂകരണ മേഖലയിൽ ഒരു കുതിപ്പു തന്നെ അനുഭവപ്പെട്ടുതുടങ്ങി. ദുരന്തങ്ങളുണ്ടാകുമ്പോഴുള്ള പ്രതികരണം മാത്രമല്ലാതെ ദുരന്തങ്ങൾക്കെതിരെ തയ്യാറെടുക്കൽ, മുൻകരുതൽ, ലഘൂകരണം, അവയുടെ നിവാരണം, പുനരധിവാസത്തിലേക്കും പുനർനിർമ്മാണത്തിലേക്കുമുള്ള തയ്യാറെടുപ്പ് തുടങ്ങിയ എല്ലാ ഘടകങ്ങളേയും സമന്വയിപ്പിച്ച് മുൻകൈയെടുക്കുവാനുള്ള സമഗ്രമായ, ഒരു മാതൃകാ വ്യതിയാനത്തിന് പ്രമുഖമായ അംഗീകാരം കിട്ടി. ദുരന്ത നിവാരണ സംബന്ധമായ ദേശീയ കാഴ്ചപ്പാടിലൂന്നിയ സമഗ്രമായ നയം സ്വപ്രേരണാത്മകമായ ബഹുമുഖ ദുരന്തനിവാരണ നിർവ്വഹണ സാങ്കേതിക വിദ്യകളാൽ നയിക്കപ്പെടുന്ന നൈപുണ്യങ്ങളിലൂടെ ദുരന്ത നിവാരണം പ്രാപ്യമാക്കുക എന്നതാണ്. സമൂഹത്തിൽ ജീവനും സ്വത്തിനും ദുരിതങ്ങൾ ഉണ്ടാക്കാവുന്ന ആഘാതങ്ങൾ കുറയ്ക്കുന്നതിലേക്കുള്ള തയ്യാറെടുക്കൽ, ദുരന്ത നിവാരണം തുടങ്ങിയവ ഉന്നത മേഖല ആയിത്തീരുകയും അപ്രകാരമുള്ള പ്രവർത്തനത്തിലൂടെ സർക്കാർ ഏജൻസികളുടെയും മറ്റു സാമൂഹിക കൂട്ടായ്മകളുടെയും സമ്മിശ്ര ശ്രമങ്ങൾ സാമൂഹിക വിഭാഗങ്ങളെ മുന്നോട്ടുനയിക്കുകയും അവർക്ക് സംവേഗശക്തിയും സംരക്ഷണവും പകരുകയും ചെയ്യുന്ന ആശാവഹമായ ഇടപെടലുകൾക്കു രൂപം നൽകുന്ന പുതുരീതികൾ തുറക്കപ്പെടുകയും ചെയ്തു.

### പശ്ചാത്തലം

കേരളാ ഗവൺമെന്റ് റവന്യൂ ദുരന്ത നിവാരണ വകുപ്പിന്റെ നേതൃത്വത്തിൽ ദുരന്തങ്ങൾക്കും കാലാവസ്ഥാ വ്യതിയാനത്തിനുമെതിരെ ജനങ്ങളുടെ ശേഷി വർദ്ധിപ്പിക്കുന്നതിനായി ഭാരത സർക്കാർ യു. എൻ. ഡി. പി. പ്രോജക്ട് മൺറോതുരുത്തിൽ നടപ്പിലാക്കിവരികയാണ്. ഇതിന്റെ ഭാഗമായിട്ടാണ് പത്തനംതിട്ട ജില്ലയിലെ പെരിങ്ങര വില്ലേജും കൊല്ലം ജില്ലയിലെ മൺറോതുരുത്ത് വില്ലേജും ജില്ലാ ദുരന്ത നിവാരണ അതോറിറ്റിയുടെ നേതൃത്വത്തിൽ സാമൂഹ്യാധിഷ്ഠിത ദുരന്ത സാധ്യതാ ലഘൂകരണ പദ്ധതി ജനപങ്കാളിത്തത്തോടെ നടപ്പാക്കാനായി തെരഞ്ഞെടുത്തത്.

ദുരന്തങ്ങളെക്കുറിച്ച് ജനങ്ങളിൽ അവബോധം സൃഷ്ടിക്കൽ, അടിയന്തിര പ്രതികരണ സമിതികളുടെ രൂപീകരണം, ഈ സമിതികൾക്ക് പരിശീലനം നൽകുകയും അതുവഴി ശേഷിവർദ്ധിപ്പിക്കലും, വിഭവ സാമൂഹിക അപകട ഭൂപടം തയ്യാറാക്കുക, ജനങ്ങളെ സുരക്ഷിത സ്ഥാനങ്ങളിലേക്ക് മാറ്റിപാർപ്പിക്കുന്നതിനുള്ള പദ്ധതി ഭൂപടമുൾപ്പെടെ ജനപങ്കാളിത്തത്തോടെ തയ്യാറാക്കുക, പ്രാദേശിക പ്രശ്നങ്ങളെ കണ്ടെത്തി മുൻഗണനാക്രമത്തിൽ പ്രശ്ന വിശകലനവും പരിഹാരവും മാർഗ്ഗവും കണ്ടെത്തി പങ്കാളിത്ത പ്രക്രിയയിലൂടെ നടപ്പാക്കുക, വില്ലേജ് തല ദുരന്ത നിവാരണപദ്ധതി തയ്യാറാക്കുക, എന്നിവയാണ് ഈ പദ്ധതിയുടെ പ്രധാന പ്രവർത്തനങ്ങളായി നിശ്ചയിച്ചിട്ടുള്ളത്.

### സാമൂഹിക ദുരന്താപത്ശങ്കാ ദുരീകരണ പദ്ധതി

ദുരന്തം എന്നത് ഒരു പ്രദേശത്ത് പ്രകൃതിദത്തമോ മനുഷ്യ ജനിതമായതോ, സാമൂഹികമായ അജ്ഞതയുടെയും ശ്രദ്ധക്കുറവിന്റെയും ഫലമായതോ ആയ കാരണങ്ങളാൽ ഉരുത്തിരിഞ്ഞ ഭീമമായ ജൈവ നഷ്ടങ്ങൾക്കും വസ്തുവകകൾ, സമ്പത്ത്, പരിസ്ഥിതി തുടങ്ങിയ ഘടകങ്ങൾക്ക് അത്യധികമായ ഭീഷണികൾ, അനുഭവപ്പെടുന്ന പ്രദേശത്തെ മനുഷ്യനും ജീവജാലങ്ങൾക്കും നേരി

ടുന്നതിനും പ്രതിരോധിക്കാനും കഴിയുന്നതിനപ്പുറത്തെ തോതിലുള്ള ആഘാതങ്ങൾക്ക് വഴിതുറക്കുന്നതുമായ ആകസ്മികമായ ഒരു ദാരുണസംഭവമായാണ് നിർവ്വചിക്കപ്പെടുന്നത്.

ഒരു പ്രദേശത്ത് ഏതുതരം ദുരന്തമുണ്ടായാലും അതിന്റെ ബുദ്ധിമുട്ടുകൾ ഏറ്റവും കൂടുതൽ അനുഭവിക്കേണ്ടിവരുന്നത് അവിടുത്തെ ജനങ്ങളാണ്. അവർ തന്നെയാണ് ആദ്യമായി പ്രതികരിക്കേണ്ടിവരുന്നതും. മുൻപുണ്ടായിരുന്ന ദുരന്ത നിവാരണ ലഘൂകരണ പരിപാടികളിൽ സാധാരണ ജനങ്ങളുടെ പങ്കാളിത്തം കാര്യമായി വിലയിരുത്തപ്പെട്ടിരുന്നില്ല. തീരുമാനങ്ങൾ മുകൾത്തട്ടിലെ ടുത്ത് താഴെത്തട്ടിലേക്ക് നടപ്പാക്കപ്പെടുക എന്നതായിരുന്നു അന്നത്തെ രീതി. എന്നാൽ സാമൂഹ്യാധിഷ്ഠിത ദുരന്ത നിവാരണ പദ്ധതികളിൽ വിവിധ പ്രവർത്തനങ്ങളിലൂടെയുള്ള ജനങ്ങളുടെ ശാക്തീകരണം, അതു വഴിയുള്ള ജന പങ്കാളിത്തം ഉറപ്പുവരുത്തൽ, എന്നിവയ്ക്ക് പ്രാമുഖ്യം നൽകുക വഴി ഇതിന്റെയെല്ലാം പൂർണ്ണ ഉടമസ്ഥാവകാശം ജനങ്ങൾക്കുള്ളതാണെന്നും അങ്ങനെ സുസ്ഥിര വികസനത്തിലേക്കെത്തിച്ചേരാമെന്നും ഉറപ്പു നൽകുന്നു. ഇത്തരം സാമൂഹ്യാധിഷ്ഠിത പദ്ധതികളിൽ ജനങ്ങൾക്ക് അവരുടെ സാഹചര്യങ്ങളെ കൃത്യമായി അനുഭവങ്ങളുടെ അടിസ്ഥാനത്തിൽ വിലയിരുത്താൻ സാധിക്കുന്നു. ഇവിടെ ജനങ്ങളുടെ പങ്കാളിത്തം തീരുമാനങ്ങൾ എടുക്കുന്നതിലും പരിപാടികൾ ആസൂത്രണം ചെയ്യുന്നതിലും മാത്രമല്ല ആ പ്രദേശത്ത് ഇത് നടപ്പാക്കി വിജയിപ്പിക്കുന്നതിലും കൂടിയാണ്. ആ പ്രദേശത്തെ അപകടാവസ്ഥ വിലയിരുത്തുന്നതിനും ജനങ്ങളുടെ കഴിവും ശേഷിയും ദുരന്തനിവാരണ ലഘൂകരണ മേഖലയിൽ ഉപയോഗപ്പെടുത്തുന്നതിനും സാധിക്കുന്നു. ഈ മേഖലയിൽ വൈദഗ്ദ്ധ്യം നേടിയവരുടെ നേതൃത്വത്തിൽ ശാസ്ത്രീയമായി അപകടസാധ്യതകളെ വിലയിരുത്തുകയും അതിലൂടെ ജനങ്ങളെ ശാക്തീകരിക്കുകയുമാണ് ദുരന്ത ലഘൂകരണ നിവാരണപദ്ധതികളിലൂടെ ലക്ഷ്യമിടുന്നത്. ആശയരൂപീകരണം, ആസൂത്രണ നിർവ്വഹണം, അപഗ്രഥനം എന്നിവയിലൂടെ ജനസമൂഹത്തെ ദുരന്തനിവാരണത്തിന് സജ്ജരാക്കുകയെന്നതാണ് ഇതിന്റെ മുഖ്യലക്ഷ്യം.

**ഉദ്ദേശം**

അപകടസാധ്യത കൂടിയ പ്രദേശങ്ങളിൽ താമസിക്കുന്ന ജനവിഭാഗങ്ങളെ സംഘടിപ്പിച്ച് ദുരന്തങ്ങളുടെ, അവ പ്രകൃതിയിലെ മാറ്റങ്ങൾ മൂലമാണെങ്കിലും മനുഷ്യ നിർമ്മിതമാണെങ്കിലും ആഘാതം പരമാവധി കുറയ്ക്കുക, വ്യക്തികളുടെയും ജനസമൂഹങ്ങളുടെയും അതിജീവന ശേഷി കൂട്ടുക, ദുരന്തങ്ങളുടെ തീവ്രത കുറയ്ക്കുന്നതിനാവശ്യമായ പ്രദേശവാസികളുടെ അറിവും ശേഷിയും വർദ്ധിപ്പിച്ചു കൊണ്ട് ജനങ്ങളുടെ ശാക്തീകരണത്തിലൂടെ പൂർവാവസ്ഥയിലേക്ക് ആ ജന സമൂഹത്തെ തിരിച്ചു കൊണ്ടുവരിക എന്നുള്ളതാണ് പ്രധാന ഉദ്ദേശം

**ലക്ഷ്യങ്ങൾ**

- 1 ദുരന്തത്തിനു മുൻപും ദുരന്തസമയത്തും ദുരന്തത്തിനു ശേഷവും സാഹചര്യങ്ങൾക്കനുസരിച്ച് പ്രവർത്തിക്കാൻ ജനസമൂഹത്തെ സജ്ജരാക്കുക.
- 2 ദുരന്തങ്ങളുടെ ആഘാതം പരമാവധി കുറയ്ക്കുന്നതിനായി ജനങ്ങളുടെ നിലവിലുള്ള ശേഷി ഉയർത്തുന്നതിനായി അവരെ ശാക്തീകരിക്കുക.
- 3 ജില്ലാ ഭരണകൂടത്തിനും തദ്ദേശഭരണസംവിധാനത്തിനും ദുരിതാശ്വാസ പ്രവർത്തനങ്ങൾക്ക് ആവശ്യമായ സഹായ സഹകരണങ്ങൾ നൽകുക.



**കൊല്ലം ജില്ല**

കേരളത്തിലെ പ്രധാന തുറമുഖങ്ങളിൽ ഒന്നാണ് കൊല്ലം. തിരുവിതാംകൂറിന്റെ ശാഖയായ ദേശിംഗനാടിന്റെ തലസ്ഥാനമായിരുന്നു കൊല്ലം. പ്രാചീന കേരളത്തിലെ മുഖ്യ വാണിജ്യ കേന്ദ്രമായിരുന്ന കൊല്ലത്തിന് സാമൂഹിക സാമ്പത്തിക സാംസ്കാരിക രാഷ്ട്രീയ മേഖലകളിൽ ഏഷ്യയിൽ തന്നെ പ്രമുഖ സ്ഥാനമാണുള്ളത്. കശുവണ്ടി വ്യവസായത്തിന്റെ പ്രമുഖ കേന്ദ്രമാണിവിടം. ഇതിന്റെ കിഴക്കുഭാഗം കേരളത്തിന്റെ അതിർത്തിയായ സഹ്യപർവ്വതവും പടിഞ്ഞാറ് അറബിക്കടലുമാണ്. 37 കിലോമീറ്റർ നീണ്ട കടൽത്തീരവുമുണ്ട്. ഇന്ത്യയിലെ ഏറ്റവും പൊക്കമുള്ള രണ്ടാമത്തെ വിളക്കുമാടം കൊല്ലം ജില്ലയിലെ തങ്കശ്ശേരിയിലാണ്. ഇത്തിരക്കര ആറും കല്ലട ആറും ആണ് പ്രധാന നദികൾ. ശാസ്താംകോട്ട ശുദ്ധജലതടാകവും ഉണ്ട്. ഇവയ്ക്കുപുറമേ, അഷ്ടമുടി, പറവൂർ, ഇടവ, നടയറ എന്നീ കായലുകളും ഉണ്ട്. കടലും, കായലും, തടാകവും, വനവും, കൃഷിയിടങ്ങളുമുള്ള കൊല്ലം ഒരു പ്രധാന ടൂറിസ്റ്റ് കേന്ദ്രമാണ്. 2011 ലെ സെൻസസ് അനുസരിച്ച് 2585064 ആണ് കൊല്ലം ജില്ലയിലെ ജനസംഖ്യ.

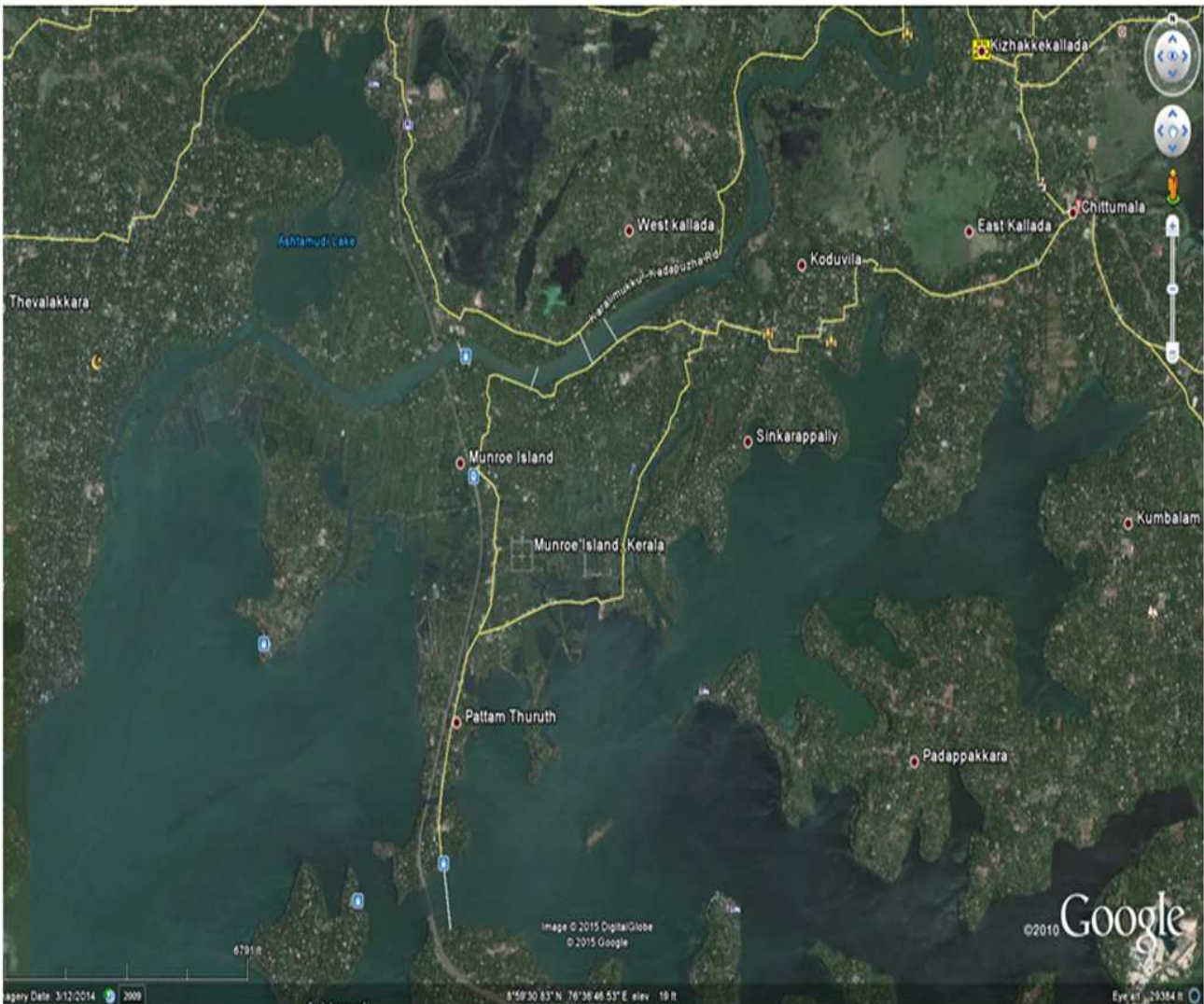


**മൺറോത്തൂരുത്ത്**

കൊല്ലംജില്ലയിലെ മനോഹരമായ ഒരു ഭൂപ്രദേശമാണ് മൺറോത്തൂരുത്ത്. അഷ്ടമുടിക്കായലിനും കല്ലടയാറിനും നടുക്ക് സ്ഥിതിചെയ്യുന്ന ഒരു തൂരുത്ത് ആണിത്. 13.37 ച.കി. മീറ്റർ വിസ്തീർണ്ണമുള്ള ഇത് ഒരു ഗ്രാമപഞ്ചായത്താണ്. റെയിൽ, റോഡ്, ജല ഗതാഗത മാർഗ്ഗങ്ങളിലൂടെ കൊല്ലം ആസ്ഥാനത്തുനിന്ന് 25 കിലോമീറ്റർ സഞ്ചരിച്ചാൽ മൺറോത്തൂരുത്തിൽ എത്തിച്ചേരാം. നെല്ലും തെങ്ങുമാണ് പ്രധാന കൃഷി. തിരുവിതാംകൂർ ദിവാൻ ആയിരുന്ന ബ്രിട്ടീഷ് റസിഡന്റ് കേണൽ മൺറോയുടെ നാമധേയത്തിലാണ് ഇവിടം അറിയപ്പെടുന്നത്. 1815-25 കാലത്ത് തിരുവിതാംകൂർ വാണ ഗൗരി ലക്ഷ്മിദായി വിദ്യാഭ്യാസ പുരോഗതിയ്ക്കുവേണ്ടി കോട്ടയം സി.എം.എസുകാർക്ക് വിട്ടുകൊടുത്ത ഭൂമിയാണിത്. കല്ലടയാറ് വഹിച്ചുകൊണ്ടുവരുന്ന വളക്കൂറുള്ള മണ്ണായിരുന്നു ഇവിടുത്തെ ഫലഭൂയിഷ്ടതയ്ക്ക് കാരണം. കയർ ഒരു പ്രമുഖ വ്യവസായമായിരുന്നു ഇവിടെ. എന്നാൽ 2004 ഡിസംബർ 26-ാം തീയതി ഉണ്ടായ സുനാമിയ്ക്ക് ശേഷം ഇവിടുത്തെ ഭൂപ്രകൃതിയ്ക്കും കാലാവസ്ഥയ്ക്കും നാശോന്മുഖമായ മാറ്റങ്ങൾ സംഭവിച്ചു.

മൺറോത്തൂരുത്തിന്റെ പ്രാന്തപ്രദേശങ്ങൾ അഷ്ടമുടി അഴിമുഖത്തിന്റെ ഭാഗവും ഭൂവൈജ്യാനികമായി ദക്ഷിണേന്ത്യൻ പീഠഭൂമിയുടെ ഒരു പ്രധാന പരിഷ്കരണവുമാണ്. ഈ അഴിമുഖത്തിന്റെ

അടിസ്ഥാനതലം ക്രിസ്റ്റലീയ ശിലകളും അവയ്ക്കുമേലുള്ള തൃതീയ കല്പത്തിലെ അവസാദങ്ങളും ചേർന്നതാണ്. തുരുത്തിന്റെയും സമീപ പ്രദേശങ്ങളുടെയും ശിലാസ്തരങ്ങളും ഇവ തന്നെ. തൃതീയ കല്പത്തിലെ ശിലകൾ പ്രധാനമായും വെട്ടുകല്ലാണ്. പിന്നാലെയുള്ള ചതുർ കല്പത്തിലേതായി സമുദ്രീയ അവസാദങ്ങളും സമീപ കാല യുഗത്തിലേതായി നദീജന്യ അവസാദങ്ങളുമാണ് ഈ പ്രദേശങ്ങളിലെ ശിലാഘടകങ്ങൾ. പരമ്പരാഗത ശൈലിയിലുള്ളതും ആധുനികവുമായ ജലകൃഷി ഈ പ്രദേശങ്ങളിലാകെ വിപുലമായ തോതിൽ നിലവിലുണ്ട്. തെങ്ങ് മിശ്രിതവിളകൾ എന്നിവയാണ് ഇവിടങ്ങളിലെ മറ്റു ഭൂവിനിയോഗങ്ങൾ. മുൻകാലങ്ങളിൽ ഇവിടങ്ങളിൽ കയർ നിർമ്മാണ പ്രവർത്തനങ്ങൾ സർവ്വസാധാരണമായിരുന്നെങ്കിലും ഇപ്പോൾ ചുരുക്കം ചിലയിടങ്ങളിലൊഴികെ അവ അന്യം നിന്നു പോയിരിക്കുകയാണ്.



ഗുഗിൾ മാപ്പ് മൺറോത്തുരുത്ത്

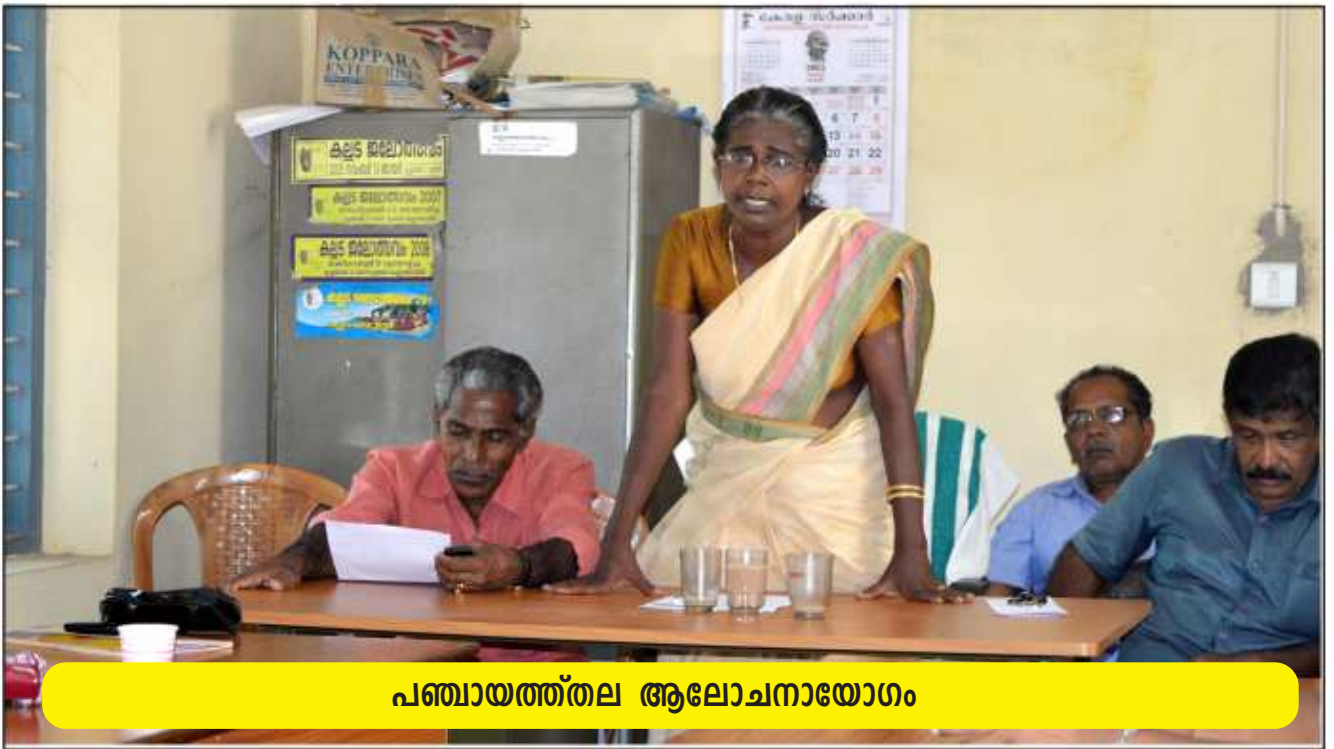


# സമൂഹത്തിന്റെ കാര്യശേഷി വർദ്ധനവ്

## പഞ്ചായത്ത് തല ആലോചനായോഗം

സാമൂഹ്യാധിഷ്ഠിത ദുരന്ത സാധ്യതാ നിവാരണപദ്ധതി നടപ്പിലാക്കുന്നതിനായുള്ള വില്ലേജ് തല ആലോചനായോഗം വില്ലേജ് തലത്തിൽ ഏകോപിപ്പിക്കുന്നത് വില്ലേജ് ഓഫീസർമാരാണ്. 2015 ആഗസ്റ്റ് 19-ാം തീയതി മൺറോത്തൂരുത്ത് പഞ്ചായത്ത് പ്രസിഡന്റിന്റെ നേതൃത്വത്തിൽ

യുടെ രൂപീകരണം, ദുരന്ത സാധ്യതാ പഠനത്തിനുവേണ്ടിയുള്ള പ്രത്യേക പരിപാടികൾ എന്നിവയെക്കുറിച്ച് യോഗത്തിൽ ചർച്ച ചെയ്ത് തീരുമാനമെടുത്തു. 24 പേർ പങ്കെടുത്ത യോഗത്തിൽ വിവിധ വകുപ്പുകളെ പ്രതിനിധീകരിച്ച് ഡോക്ടർമാർ, പഞ്ചായത്ത് സെക്രട്ടറി, എഞ്ചി



പഞ്ചായത്ത് തല ആലോചനായോഗം

മൺറോത്തൂരുത്ത് പഞ്ചായത്ത് കോൺഫറൻസ് ഹാളിൽ വെച്ച് ഒരു ആലോചനായോഗം വിളിച്ചു ചേർത്തു. ജനപ്രതിനിധികൾ, വിവിധ വകുപ്പുമേധാവികൾ, രാഷ്ട്രീയ പ്രവർത്തകർ, സാമൂഹ്യ പ്രവർത്തകർ, കുടുംബശ്രീ, കമ്മ്യൂണിറ്റി ഡെവലപ്മെന്റ് സൊസൈറ്റി അംഗങ്ങൾ (സി.ഡി.എസ്.) തുടങ്ങിയവരായിരുന്നു ഈ യോഗത്തിൽ പങ്കെടുത്തത്. സാമൂഹ്യാധിഷ്ഠിത ദുരന്ത സാധ്യതാ നിവാരണപദ്ധതിയുടെ ഉദ്ദേശ്യലക്ഷ്യങ്ങൾ, വില്ലേജ് തല ദുരന്ത സാധ്യതാനിവാരണ കമ്മിറ്റി

നിയർ, കൃഷി ഓഫീസർ, ഐ.സി.ഡി.എസ് സൂപ്പർവൈസർ, കർഷക പ്രതിനിധികൾ, തുടങ്ങിയവർ ചർച്ചയിൽ പങ്കാളികളായി. ഐക്യ രാഷ്ട്ര സഭാ വികസന പരിപാടി (കേരളത്തിൽ നടപ്പാക്കുന്ന പ്രവർത്തനങ്ങളെ കുറിച്ച്) പ്രോജക്ട് ഓഫീസർ വിശദീകരിച്ചു. അതോടൊപ്പം സാമൂഹ്യാധിഷ്ഠിത ദുരന്ത സാധ്യതാ നിവാരണപദ്ധതി ഫൗണ്ടേഷൻ ഫോർ ഡെവലപ്മെന്റ് ആക്ഷന്റെ പ്രതിനിധികൾ മൺറോത്തൂരുത്തിൽ ദുരന്ത സാധ്യതാ നിവാരണ പ്ലാൻ തയ്യാ

റാക്കുന്നതിനു മുന്നോടിയായിട്ടുള്ള പ്രവർത്തനങ്ങളെക്കുറിച്ച് വിശദീകരിച്ചു. ദുരന്ത സാധ്യതാ നിവാരണപദ്ധതിയുടെ ഭാഗമായി അതിൽ ഉൾപ്പെടുത്തേണ്ടുന്ന അപകടസാധ്യതയിൽ ഉള്ള ജനവിഭാഗങ്ങളെ കണ്ടെത്തുക, വില്ലേജ് തല ദുരന്ത സാധ്യതാ നിവാരണകമ്മിറ്റി രൂപീകരണം, ദുരന്ത സാധ്യതാ പ്രദേശങ്ങളടങ്ങുന്ന ഭൂപടം തയ്യാറാക്കൽ, അടിയന്തിര പ്രതികരണ സമിതികളുടെ രൂപീകരണം അവർക്കായുള്ള വിവിധ പരിശീലന പരിപാടികൾ തുടങ്ങിയവയെക്കുറിച്ച് യോഗത്തിൽ വിശദീകരിച്ചു. അതിനു ശേഷം നടന്ന ചർച്ചയിൽ മൺറോത്തുരുത്തിൽ അനുഭവപ്പെടുന്ന പ്രത്യേക പ്രകൃതി പ്രതിഭാസങ്ങൾ, അവ മൂലം ഉണ്ടാകുന്ന സാമൂഹിക സാമ്പത്തിക പ്രശ്നങ്ങൾ, ആവാസ വ്യവസ്ഥയിൽ വന്ന വ്യത്യാസങ്ങൾ തുടങ്ങിയവയെക്കുറിച്ച് വിവിധ വകുപ്പു പ്രതിനിധികൾ വിശദീകരിച്ചു. കല്ലടയാറ്റിലെ എക്കൽ നിക്ഷേപങ്ങൾ ഒഴുകി വന്ന് അടിഞ്ഞുണ്ടായതാണ് മൺറോത്തുരുത്ത് എന്ന പ്രദേശം. കല്ലടയാറിന് കുറുകെയുള്ള തെന്മല ഡാം നിർമ്മാണം മൺറോത്തുരുത്തിന്റെ പരിസ്ഥിതിക്കും ആവാസ വ്യവസ്ഥയ്ക്കും വലിയ

പ്രശ്നങ്ങൾ സൃഷ്ടിച്ചു. ഈ ഫലഭൂയിഷ്ഠമായ മണ്ണിൽ തെങ്ങും നെല്ലും നന്നായി വിളഞ്ഞിരുന്നു. എല്ലാ കൊല്ലത്തെയും കാലവർഷം കഴിയുമ്പോൾ എക്കൽ അടിഞ്ഞുകൂടുകയും ഇത് കാർഷിക സമൃദ്ധിക്ക് കാരണമാകുകയും ചെയ്തിരുന്നു. നെൽകൃഷി, മത്സ്യബന്ധനം, തെങ്ങുകൃഷി, കയർ നിർമ്മാണം തുടങ്ങിയവയിലധിഷ്ഠിതമായിരുന്നു ഇവിടുത്തെ ഉപജീവന മാർഗ്ഗങ്ങൾ. തെന്മല ഡാം നിർമ്മാണത്തോടെ എക്കൽ ഒഴുകി വന്ന് അടിയുന്ന രീതി തടസ്സപ്പെടുകയും ഇത് ആവാസവ്യവസ്ഥയിൽ വലിയ പ്രതിഫലനങ്ങളുണ്ടാക്കുകയും ചെയ്തു. ജനങ്ങളുടെ ഉപജീവന മാർഗ്ഗങ്ങൾ ഓരോന്നായി നഷ്ടപ്പെടുകയും ചെയ്തു തുടങ്ങി. സമൃദ്ധമായ കണ്ടൽ വനങ്ങളായിരുന്നു ഇവിടുത്തെ മറ്റൊരു പ്രത്യേകത. ചെറിയ റോഡുകളും പാലങ്ങളും ഗതാഗത സൗകര്യങ്ങൾ ഉയർത്തുന്നതിന്റെ ഭാഗമായി അശാസ്ത്രീയമായി നിർമ്മിച്ചു തുടങ്ങിയതോടെ കണ്ടൽ വനങ്ങളുടെ വിസ്തൃതിയിൽ ഗണ്യമായ കുറവുണ്ടായി. ഇത് വിവിധയിനം മത്സ്യസമ്പത്തിന്റെ പ്രജനനത്തെ ബാധിച്ചു. കണ്ടൽ കാടുകളിലായിരുന്നു ഇവ പ്രജനനത്തിനായി മുട്ടകൾ നിക്ഷേപി



**ആലോചനായോഗം**



ച്ചിരുന്നത്. വേലിയേറ്റവും വേലിയിറക്കവും മൂലം ഇവയുടെ വളർച്ചക്ക് ആവശ്യമായ മറ്റ് ലവണങ്ങളും ലഭിക്കുമായിരുന്നു. എന്നാൽ 2004 ലെ സുനാമിക്കു ശേഷം എല്ലാ വർഷവും നവംബർ മുതൽ മാർച്ച് വരെ വേലിയേറ്റം ശക്തമാവുകയും വീടുകൾ വാസ യോഗ്യമല്ലാതായിത്തീരുകയും ചെയ്യുന്നു. മൺട്രോത്തൂരുത്തിലെ ചില പ്രദേശങ്ങളിൽ കെട്ടിടങ്ങൾ താഴ്ന്നു പോകുന്ന പ്രതിഭാസം വ്യാപ



**അസിസ്റ്റന്റ് കളക്ടർ സംസാരിക്കുന്നു.**

കമായ രീതിയിൽ വീടുകൾക്ക് നാശം വരുത്തുകയും താമസക്കാർ ഇവിടം വിട്ട് മറ്റ് പ്രദേശങ്ങളിലേക്ക് മാറിത്താമസിക്കുകയും ചെയ്യേണ്ടിവരുന്ന സാഹചര്യമാണ് ഇപ്പോഴുള്ളതെന്ന് തദ്ദേശ വാസികൾ പറയുന്നു. വെള്ളത്താൽ ചുറ്റപ്പെട്ട ചെറിയ തുരുത്തുകളും വെള്ളക്കെട്ടുകളും ഉള്ള ഈ പ്രദേശത്ത് സ്വാഭാവിക നീരൊഴുക്ക് തടസ്സപ്പെടുകയും വേലിയേറ്റത്തിന്റെ ശക്തിയിൽ വെള്ളം മുഴുവൻ വീടുകൾക്കകത്തേക്ക് കയറി ചെളിയും മണ്ണുമടഞ്ഞ് വാസയോഗ്യമല്ലാതായി മാറിക്കൊണ്ടിരിക്കുകയും ചെയ്യുന്നു. ശക്തമായ വേലിയേറ്റം മൂലം ഇവിടെ ശുദ്ധജലം ഒരു കിട്ടാക്കനിയാണ്. പ്രദേശത്തെ പരിസ്ഥിതിക്കിണങ്ങുന്ന ശൗചാലയങ്ങളുടെ അഭാവം മൂലം മലിന ജലം കുടിവെള്ള സ്രോതസ്സുകളിൽ കലരുന്നത് ഒരു വലിയ വെല്ലുവിളിയാണ്. വിവാഹത്തിന് പുരുഷന്മാർക്ക് സ്ത്രീകളെ കിട്ടാത്ത അവസ്ഥ, വിദ്യാഭ്യാസത്തിനും മറ്റ് ആവശ്യങ്ങൾക്കും വായ്പ കിട്ടാത്ത അവസ്ഥ, ഭൂമി കൈമാറ്റം ചെയ്യപ്പെടാത്ത അവസ്ഥ എന്നിങ്ങനെ പ്രദേശവാസികൾ അനുഭവിക്കുന്ന പ്രശ്നങ്ങൾ നിരവധിയാണ്. ഒരു അതിജീവനമാണ് ഇവിടെ നടക്കുന്നതെന്ന് അവർ ഏക സ്വരത്തിൽ പറയുന്നു.

പദ്ധതി നിർവ്വഹണത്തിന്റെ ഭാഗമായി മൺറോത്തൂരുത്ത് വില്ലേജിലെ 13 വാർഡുകളെ 3 മേഖലകളായി തിരിച്ച് ജനങ്ങൾക്കിടയിൽ സാമൂഹ്യാധിഷ്ഠിത ദുരന്ത സാധ്യതാ നിവാരണപദ്ധതിയെക്കുറിച്ച് ബോധവൽക്കരണം, അടിയന്തിര കർമ്മസമിതികളുടെ രൂപീകരണം, അനുബന്ധപ്രവർത്തനങ്ങൾ എന്നിവ നടത്തണമെന്ന് നിർവ്വഹണ ഏജൻസി നിർദ്ദേശിച്ചതനുസരിച്ച് 1,2,12,13വാർഡുകളെ ഒന്നാം മേഖലയായും 3,4,5,6,7 വാർഡുകളെ രണ്ടാം മേഖലയായും 8,9,10,11 വാർഡുകളെ മൂന്നാം മേഖലയായും രൂപീകരിച്ചു.

## സാമൂഹ്യാധിഷ്ഠിത ദുരന്ത ലഘൂകരണ പദ്ധതി മേഖലാ യോഗങ്ങൾ

ഗ്രാമ പഞ്ചായത്തിന്റെ നേതൃത്വത്തിൽ മൺറോതുരുത്ത് വില്ലേജിൽ സാമൂഹ്യാധിഷ്ഠിത ദുരന്തജാഗ്രതാ പദ്ധതിയുടെ നിർവ്വഹണ ഏജൻസി എഫ്.ഡി.എ (ഫൗണ്ടേഷൻ ഫോർ ഡവലപ്പ്മെന്റ് ആക്ഷൻ) മേഖലാ യോഗങ്ങൾ വിവിധ വാർഡുകളെ ക്രോഡീകരിച്ചു കൊണ്ട് മൂന്ന് ഇടങ്ങളിലായി സംഘടിപ്പിച്ചു.

ജനങ്ങളുടെ കഴിവിനെയും ശേഷിയെയും വികസിപ്പിച്ചുകൊണ്ട് ദുരന്ത നിവാരണ പ്രവർത്തന സാധ്യതകളെ എങ്ങനെ പ്രയോജനപ്പെടുത്താം എന്നതായിരുന്നു ഈ യോഗങ്ങളുടെ കാതൽ. അടുത്തിടെ തമിഴ് നാട്ടിലുണ്ടായ പ്രളയത്തെക്കുറിച്ചും അത് അവിടുത്തെ ജനങ്ങളുടെ സാമൂഹിക സാമ്പത്തിക, തൊഴിൽ, പരിസ്ഥിതി, അടിസ്ഥാന സൗകര്യങ്ങൾ എന്നിവയെ എങ്ങനെയാക്കെയാണ് പ്രതികൂലമായി ബാധിച്ചത് എന്ന വിഷയം ചർച്ച ചെയ്തുകൊണ്ടുമാണ് യോഗങ്ങൾ ആരംഭിച്ചത്. ദുരന്തങ്ങളെ പ്രതിരോധിക്കൽ, നാശനഷ്ടങ്ങൾ ലഘൂകരിക്കൽ, ശാസ്ത്രീയമായ അറിവുകൾ സ്വായത്തമാക്കൽ തുടങ്ങിയവയിലൂടെ ഇതിന്റെ പ്രാധാന്യത്തെക്കുറിച്ച് ജനങ്ങളിൽ അവബോധം സൃഷ്ടിക്കുകയായിരുന്നു ഈ യോഗങ്ങൾ കൊണ്ട് ഉദ്ദേശിച്ചത്. ലോകത്തിന്റെ വിവിധഭാഗങ്ങളിൽ ദുരന്ത സാധ്യതാ നിവാരണവുമായി ബന്ധപ്പെട്ട് ഐക്യരാഷ്ട്ര വികസന പരിപാടി (UNDP) നടത്തുന്ന പദ്ധതികളും കേരളത്തിലെ UNDP യുടെ പ്രവർത്തനങ്ങളെക്കുറിച്ചും പ്രതിനിധികൾ വിശദീകരിച്ചു. പിന്നീട് അടിയന്തിര പ്രതികരണ സമിതികളുടെ രൂപീകരണം നടന്നു. അവ യഥാക്രമം



അടിയന്തിര പ്രതികരണ സമിതികളുടെ രൂപീകരണം

1. തെരച്ചിൽ, രക്ഷപെടുത്തൽ (Search & Rescue)
2. പ്രഥമ ശുശ്രൂഷ (First Aid)
3. ക്യാമ്പ് നടത്തിപ്പ് (Shelter Management)





പങ്കാളിത്ത പഠന പ്രക്രിയയിലൂടെ വിവര ശേഖരണത്തിനായുള്ള വിവിധ ഭൂപടങ്ങൾ നിർമ്മിക്കുന്നു.

എന്നിവയാണ്. ഈ സമിതികൾക്ക് കേരള ഫയർ & റെസ്ക്യൂ സർവീസസ്, ഇൻഡ്യൻ ഇൻസ്റ്റിറ്റ്യൂട്ട് ഓഫ് എമർജൻസി മെഡിക്കൽ സർവീസസ് എന്നീ അംഗീകൃത ഏജൻസികളുടെ നേതൃത്വത്തിൽ പരിശീലനം നൽകി. അടിയന്തിര സമിതികളുടെ അവസാന പട്ടിക വാർഡ് മെമ്പർമാരുടെയും അതാത് പ്രദേശത്തെ പ്രധാന വ്യക്തികളുടെയും നേതൃത്വത്തിൽ തയ്യാറാക്കി അംഗീകരിച്ചു.

**പങ്കാളിത്താധിഷ്ഠിത ദുരന്ത സാധ്യതാ അപഗ്രഥനം**  
**(Participatory Capacity Vulnerability Assessment - PCVA)**

ദുരന്തങ്ങൾ മൂലമുണ്ടാകുന്ന അപകടങ്ങളും ശേഷമുണ്ടാകുന്ന ആഘാതങ്ങളും ലഘൂകരിക്കുന്നതിനായി ഉപയോഗിക്കുന്ന ഒരു പങ്കാളിത്ത പ്രക്രിയയാണ് ഇതുകൊണ്ട് ഉദ്ദേശിക്കുന്നത്. (സമൂഹത്തിന്റെ പുനഃപ്രാപ്തി ക്രിയാത്മകമായി രൂപകല്പന ചെയ്യാൻ ഈ പ്രക്രിയയിലൂടെ സാധിക്കും. ദുരന്തസാധ്യതാ പ്രദേശങ്ങളിൽ നില നിൽക്കുന്ന അപകടങ്ങളെക്കുറിച്ച് ജനങ്ങളെ വേഗത്തിൽ അറിയിക്കുവാനും ദുരന്ത ലഘൂകരണത്തിനാവശ്യമായ രീതിയിൽ ജനങ്ങളുടെ കാര്യശേഷി വികസിപ്പിക്കുവാനും ഈ പ്രക്രിയയിലൂടെ സാധിക്കും. ശാസ്ത്രീയമായ അറിവുകളുടെ പ്രചരണവും ഏകീകരണത്തിലൂടെയുമുള്ള ദുരന്ത സാധ്യതാ നിർണ്ണയവും അപഗ്രഥനവുമാണ് ഈ പ്രക്രിയയിലൂടെ സാധ്യമാകുന്നത്.

പങ്കാളിത്ത പഠനം മൺറോതുരുത്ത് വില്ലേജിൽ 18/12/2015 ലും 02/03/2016 ലുമായി സംഘടിപ്പിച്ചു. അപകട സാധ്യത കൂടിയ പ്രദേശങ്ങളിലെ ജന വിഭാഗങ്ങളുടെ പങ്കാളിത്തത്തോടെ നടപ്പാക്കുന്ന ഈ പ്രക്രിയയിൽ ദുരന്തങ്ങളുടെ സാധ്യത, ആഘാതം എന്നിവയെക്കുറിച്ച് ആഴത്തിലുള്ള പഠനവും ഒപ്പം ദുരന്തങ്ങളെ മുന്നിൽ കണ്ട് അവയെ നേരിടാനുള്ള ശാക്തീകരണവും, നൈപുണ്യവും തദ്ദേശീയർക്ക് സാധ്യമാക്കുക എന്നതും ഈ പഠനത്തിലൂടെ നേടാൻ സാധിച്ചു. പ്രാദേശിക മുൻഗണനകൾക്കനുസൃതമായി തീരുമാനങ്ങളെടുക്കാനും ദുരന്തങ്ങൾക്കു ശേഷം ആ ഭൂവിഭാഗത്തെയും ജനങ്ങളെയും പൂർവ്വ സ്ഥിതിയിലേക്ക് കൊണ്ടുവരാനും ദുരന്തങ്ങൾക്കെതിരെ സജ്ജരാക്കി ഒരു സുസ്ഥിര വികസനം സാധ്യമാക്കാനും ഈ പ്രക്രിയയിലൂടെ സാധിക്കും. വിഭവ ഭൂപടം,



സാമൂഹ്യ ഭൂപടം, അപകടസാധ്യതാ ഭൂപടം, അപകടമുണ്ടായാൽ ജനങ്ങളെ മാറ്റിപ്പാർപ്പിക്കേണ്ട പ്രദേശങ്ങളും അവിടേക്കെത്തിച്ചേരാനുള്ള വഴികളും സൂചിപ്പിക്കുന്ന ഭൂപടം, എന്നിവ തയ്യാറാക്കൽ, പ്രദേശത്തെ ജനങ്ങൾ അഭിമുഖീകരിക്കുന്ന പ്രശ്നങ്ങളുടെ മുൻഗണനാക്രമം തയ്യാറാക്കൽ, പ്രശ്ന വിശകലനം തുടങ്ങിയവ ഈ സാമൂഹ്യാധിഷ്ഠിത ദുരന്ത സാധ്യതാ നിവാരണപദ്ധതിയുടെ ഭാഗമാണ്.

**പങ്കെടുത്തവർ**

മൺറോത്തൂരുത്ത് പഞ്ചായത്ത് ഭരണ സമിതി അംഗങ്ങൾ, കുടുംബശ്രീ സി.ഡി.എസ്. ചെയർ പേഴ്സൺ, കുടുംബശ്രീ അംഗങ്ങൾ, കർഷക പ്രതിനിധികൾ, യുവജനങ്ങൾ, വയോജന സംഘടനാ പ്രതിനിധികൾ തുടങ്ങിയവർ ഈ പ്രക്രിയയിൽ പങ്കാളികളായി. ഇവർ വിവിധ സംഘങ്ങളായി തിരിഞ്ഞ് മൺറോത്തൂരുത്ത് വില്ലേജിന്റെ വിഭവ ഭൂപടം, സാമൂഹ്യ ഭൂപടം, അപകടസാധ്യതാ ഭൂപടം, അപകടമുണ്ടായാൽ ജനങ്ങളെ മാറ്റിപ്പാർപ്പിക്കേണ്ട പ്രദേശങ്ങളും അവിടേക്കെത്തിച്ചേരാനുള്ള വഴികളും സൂചിപ്പിക്കുന്ന ഭൂപടം, എന്നിവ തയ്യാറാക്കി.

പങ്കാളിത്താധിഷ്ഠിത ദുരന്ത തീവ്രത അപഗ്രഥനം - വിവിധ ഘട്ടങ്ങൾ

- ◆ അപകട സാധ്യത, തീവ്രത, വിധേയത്വ ദൈന്യത തുടങ്ങിയവയെക്കുറിച്ച് ജനങ്ങൾക്കിടയിൽ കാഴ്ചപ്പാട് ഉണ്ടാക്കുക
- ◆ അപകടങ്ങൾ, തീവ്രത, ജനങ്ങളുടെ കാര്യശേഷി ഇവ അളക്കുകയും പ്രാദേശികമായി സംഭവിക്കുന്ന മാറ്റങ്ങളെ കൃത്യമായി മനസ്സിലാക്കുക
- ◆ പ്രശ്നങ്ങളെ മുൻഗണനാ ക്രമത്തിൽ തരംതിരിക്കുക.
- ◆ ദുരന്തലഘൂകരണത്തിനായി കർമ്മ സമിതികൾ രൂപീകരിക്കുക.

പങ്കാളിത്താധിഷ്ഠിത ദുരന്ത തീവ്രത അപഗ്രഥനം - വിവിധ ലക്ഷ്യങ്ങൾ

<div style="background-color: #00aaff; border-radius: 50%; width: 40px; height: 40px; display: flex; align-items: center; justify-content: center; margin: 0 auto; margin-bottom: 10px;">-1-</div> <div style="background-color: #add8e6; border-radius: 20px; padding: 10px; width: 90%; margin: 0 auto;"> <p>കാലാവസ്ഥ വ്യതിയാനം, ദുരന്തങ്ങൾ എന്നിവയുടെ തീവ്രത ജനസമൂഹത്തെ എങ്ങനെ ബാധിക്കുന്നു. ഇവ മറികടക്കുന്നതിനായി ജനങ്ങൾ സ്വീകരിക്കുന്ന മാർഗ്ഗങ്ങൾ ഇവയുടെ അപഗ്രഥനം</p> </div>	<div style="background-color: #00aaff; border-radius: 50%; width: 40px; height: 40px; display: flex; align-items: center; justify-content: center; margin: 0 auto; margin-bottom: 10px;">-2-</div> <div style="background-color: #add8e6; border-radius: 20px; padding: 10px; width: 90%; margin: 0 auto;"> <p>പ്രാദേശിക അറിവുകളും ശാസ്ത്രീയ വിവരങ്ങളും ഒരുമിച്ച് ചേർത്ത് ദുരന്തങ്ങളുടെ തീവ്രത, പ്രത്യാഘാതങ്ങൾ ഇവ മനസ്സിലാക്കൽ</p> </div>	<div style="background-color: #00aaff; border-radius: 50%; width: 40px; height: 40px; display: flex; align-items: center; justify-content: center; margin: 0 auto; margin-bottom: 10px;">-3-</div> <div style="background-color: #add8e6; border-radius: 20px; padding: 10px; width: 90%; margin: 0 auto;"> <p>കാലാവസ്ഥാ വ്യതിയാനം ദുരന്ത തീവ്രത ഇവ ലഘൂകരിക്കുന്നതിനായി പ്രാദേശിക തല കർമ്മ പരിപാടികൾക്ക് രൂപം നൽകുക</p> </div>
-----------------------------------------------------------------------------------------------------------------------------------------------------------------------------------------------------------------------------------------------------------------------------------------------------------------------------------------------------------------------------------------------------------------------------------------------------------------------------------	-------------------------------------------------------------------------------------------------------------------------------------------------------------------------------------------------------------------------------------------------------------------------------------------------------------------------------------------------------------------------------------------------------------------------------------------	--------------------------------------------------------------------------------------------------------------------------------------------------------------------------------------------------------------------------------------------------------------------------------------------------------------------------------------------------------------------------------------------------------------------------------

**വിഭവ ഭൂപടവും സമൂഹിക വിഭവ ശേഖരണവും**

വിഭവ ഭൂപടത്തിൽ മൺറോത്തൂരുത്ത് വില്ലേജിലെ പ്രകൃതി വിഭവങ്ങൾ, ജലാശയങ്ങൾ, കൃഷി സ്ഥലങ്ങൾ, കണ്ടൽ വനങ്ങൾ, തുറസ്സായ സ്ഥലങ്ങൾ റോഡ് മാർഗ്ഗങ്ങൾ, കടത്തു കടവുകൾ, തുടങ്ങിയവ രേഖപ്പെടുത്തി. സാമൂഹ്യസ്ഥാപനങ്ങളായ സ്കൂളുകൾ, ആശുപത്രി, സർക്കാർ സ്ഥാപനങ്ങൾ, ബാങ്കുകൾ, മതസ്ഥാപനങ്ങൾ, യുവജനകേന്ദ്രങ്ങൾ, അംഗൻവാടികൾ, കയർ സംഘങ്ങൾ തുടങ്ങിയവ സാമൂഹ്യ ഭൂപടത്തിൽ ഉൾപ്പെടുത്തി. ശേഷം വില്ലേജ്, പഞ്ചായത്ത് അധികൃതരുമായി മൂന്ന് തവണ കൂടിയാലോചനകൾ നടത്തി ഭൂപടങ്ങൾക്ക് അന്തിമ രൂപം നൽകി.

# PARTICIPATORY LEARNING & ACTION EXERCISE - RESOURCE MAP



LEGEND	
-----	Village Boundary
-----	Scrub
-----	Boat Service
-----	PWD Road
-----	Participatory Road
-----	Ferry Service
-----	Fish Ponds
-----	Highways/Expressed Aves
-----	Marginal Forest/Drive
-----	Street Systems
-----	Ward Boundary
-----	Slueway/lock

## MUNROETHURUTHU VILLAGE

ഈ പങ്കാളിത്ത പഠന പ്രക്രിയയിലൂടെ മൺറോത്തുരുത്ത് വില്ലേജിലെ ദുരന്ത സാധ്യതാ പ്രദേശങ്ങൾ, അപകടങ്ങളുടെ വ്യാപ്തി, അപകട സാധ്യതാ വിഭാഗങ്ങൾ തുടങ്ങിയവയെക്കുറിച്ച് മനസ്സിലാക്കാനും ദുരന്ത ലഘൂകരണ പ്രവർത്തനങ്ങൾ ആസൂത്രണം ചെയ്യാനും പ്രദേശവാസികൾക്ക് സാധിച്ചു.

**അടിയന്തിര പ്രതികരണസമിതി അംഗങ്ങൾക്കായുള്ള പരിശീലനപരിപാടി**

മൺറോത്തുരുത്ത് വില്ലേജിലെ തെരഞ്ഞെടുക്കപ്പെട്ട അടിയന്തിര പ്രതികരണസമിതി അംഗങ്ങൾക്കുവേണ്ടിയുള്ള പരിശീലന പരിപാടിയുടെ തുടക്കം പ്രഥമശുശ്രൂഷ വിഭാഗത്തിൽപ്പെട്ട വർക്കായിരുന്നു. അടിസ്ഥാന ജീവൻസുരക്ഷ എന്നതായിരുന്നു വിഷയം മൺറോത്തുരുത്ത് വി.എസ്. യു.പി. സ്കൂളിൽ വെച്ച് 2015 ഡിസംബർ 31 ന് നടത്തിയ പരിശീലനത്തിൽ 42 പേർ പങ്കെടുത്തു. ഇന്ത്യൻ ഇൻസ്റ്റിറ്റ്യൂട്ട് ഓഫ് എമർജൻസി മെഡിക്കൽ സർവ്വീസസ്, കോട്ടയം (IEMS) ആയിരുന്നു മുഖ്യ പരിശീലകർ.

ഒരു വ്യക്തിക്ക് പ്രഥമശുശ്രൂഷ നൽകേണ്ട വിധം, ഒരു വ്യക്തി പെട്ടെന്ന് ബോധം കെട്ട് വീണാൽ അദ്ദേഹത്തിന് ജീവൻ ഉണ്ടോ എന്ന് എങ്ങനെ മനസ്സിലാക്കാം, അല്പമെങ്കിലും ജീവൻ ഉണ്ടെങ്കിൽ അത് നിലനിർത്താൻ എന്തൊക്കെ ചെയ്യണം തുടങ്ങി പ്രഥമശുശ്രൂഷ വേണ്ടിവരുന്ന അവസരങ്ങളിൽ ചെയ്യേണ്ടുന്ന കാര്യങ്ങളെക്കുറിച്ച് അംഗങ്ങൾക്ക് പ്രായോഗിക പരിശീലനം ഡമ്മിയുടെയും മറ്റ് പല ഉപകരണങ്ങളുടെയും സഹായത്തോടെ നൽകി.

**ശ്യാസോച്ഛ്വാസ ഹൃദയസ്പന്ദന പുനരുജ്ജീവന പ്രക്രിയ (CPR)**

ശ്യാസോച്ഛ്വാസ ഹൃദയസ്പന്ദന പുനരുജ്ജീവന പ്രക്രിയ പരിശീലനം ഡമ്മിയുടെ സഹായത്തോടെ പ്രഥമശുശ്രൂഷഗണത്തിൽപ്പെട്ട എല്ലാ അംഗങ്ങൾക്കും നൽകി. അപകടത്തിൽപ്പെട്ടവർക്ക് കൃത്രിമ ശ്വാസം കൊടുക്കേണ്ട രീതി, അതിൽ ശ്രദ്ധിക്കേണ്ട കാര്യങ്ങൾ, സ്വയരക്ഷ, എന്നിവ പഠിപ്പിച്ചു. ശ്വാസം കൊടുക്കുമ്പോൾ നെഞ്ച് വികസിക്കുന്നുണ്ടെങ്കിൽ അത് സൂചിപ്പിക്കുന്നത് ശരിയായ രീതിയിലാണ് സി.പി.ആർ നൽകുന്നതെന്നാണ്.

**സി.പി. ആർ. (CPR) നൽകുമ്പോൾ ചെയ്യേണ്ട കാര്യങ്ങൾ**

അപകടത്തിൽപ്പെട്ട വ്യക്തിയെ ശരീരത്തിൽ തട്ടി വിളിക്കുക. യാതൊരു പ്രതികരണവുമില്ലായെങ്കിൽ ഉടനെ തന്നെ ആംബുലൻസിന്റെ നമ്പറിൽ (102) വിളിച്ച് സ്ഥലവും വരേണ്ട വഴിയും അറിയിക്കുക, അതിനു ശേഷം പൾസ് ഉണ്ടോ എന്ന് കഴുത്തിന്റെ വശത്ത് രണ്ടുവിരൽ വെച്ച് നോക്കി മനസ്സിലാക്കുക, പൾസ് ഇല്ല എങ്കിൽ നെഞ്ചിൽ രണ്ട് നിപ്പിളിന്റെയും മദ്ധ്യത്തിൽ രണ്ട് കൈയും വെച്ച് കൊണ്ട് ഏകദേശം രണ്ട് ഇഞ്ച് താഴത്തക്കവണ്ണം 30 പ്രാവശ്യം താഴത്തേക്ക് അമർത്തുക, അതിനു ശേഷം കൃത്രിമ ശ്വാസം കൊടുക്കുവാനായി ഒരു കൈ കൊണ്ട് നെറ്റിയിലും മറ്റേ കൈ കൊണ്ട് താടിയിലും പിടിച്ച് തല പുറകോട്ട് നിവർക്കുക, അതിനു ശേഷം മൂക്ക് പൊത്തിപ്പിടിച്ച് കൊണ്ട് വായിൽ കൂടി രണ്ട് പ്രാവശ്യം ശ്വാസം കൊടുക്കുക, ശ്വാസം കൊടുക്കുമ്പോൾ ടവ്വലോ മറ്റോ ഉപയോഗിച്ച് വായ മുടികൊണ്ട് നൽകുക. 30 പ്രാവശ്യം നെഞ്ചിൽ അമർത്തുകയും 2 ശ്വാസം കൊടുക്കുകയും ചെയ്യുന്ന പ്രവൃത്തി 5 തവണ ആവർത്തിക്കുക.

(30:2; 30:2; 30:2; 30:2; 30:2;)

ഓരോ അഞ്ച് പ്രാവശ്യം കഴിയുമ്പോഴും രോഗിക്ക് പൾസ് ഉണ്ടോ എന്ന് പരിശോധിക്കുക. ഇല്ല എങ്കിൽ വിദഗ്ദ്ധരായ ആരോഗ്യപ്രവർത്തകർ വരുന്നത് വരെയോ രോഗിയെ അടുത്തുള്ള ആശുപത്രിയിൽ എത്തിക്കുന്നതു വരെയോ ഈ പ്രക്രിയ തുടരുക. ഈ പ്രവർത്തനത്തെ ശ്യാസോച്ഛ്വാസ ഹൃദയസ്പന്ദന പുനരുജ്ജീവന പ്രക്രിയ അഥവാ സി.പി.ആർ എന്ന് പറയുന്നു. ഏത് രീതിയിലും പെട്ടെന്നുള്ള ജീവൻ നഷ്ടപ്പെടുന്ന അവസ്ഥയിൽ സി.പി.ആർ നൽകി ജീവൻ നിലനിർത്തുവാൻ



കഴിയും ബോധം നഷ്ടപ്പെട്ട് ശ്വസനവും പൾസും ഇല്ലാതായ സമയം മുതൽ അതായത് 4 മിനിട്ട് മുതൽ 6 മിനിട്ട് വരെയുള്ള സമയത്തിനുള്ളിൽ സി.പി.ആർ. തുടങ്ങിയിരിക്കണം

ചെറിയ കുട്ടികൾക്ക് ശ്വാസോച്ഛ്വാസ ഹൃദയസ്പന്ദന പുനരുജ്ജീവന പ്രക്രിയ (സി.പി.ആർ ) നൽകുമ്പോൾ



സി.പി.ആർ. നൽകുന്ന രീതി പരിശീലിപ്പിക്കുന്നു.

ചെറിയ കുട്ടികൾക്ക് ശ്വാസോച്ഛ്വാസ ഹൃദയസ്പന്ദന പുനരുജ്ജീവന പ്രക്രിയ (സി.പി.ആർ) നൽകുന്നതിനേക്കുറിച്ചായിരുന്നു അടുത്ത പരിശീലനം. കുട്ടിയ്ക്ക് ബോധം ഉണ്ടോ എന്നറിയുന്നതിനായി കാൽവെള്ളയിൽ ചെറുതായി തട്ടിനോക്കുക. പ്രതികരണം ഇല്ലായെങ്കിൽ വൈദ്യസഹായത്തിനായി ആംബുലൻസ് വിളിയ്ക്കുക. കുട്ടിയ്ക്ക് ബോധം ഉണ്ടെങ്കിൽ ശ്വാസനാളിയിൽ എന്തെങ്കിലും തടസ്സമുണ്ടെങ്കിൽ അതു മാറ്റുന്നതിനായി പ്രഥമ ശുശ്രൂഷ നൽകുക. അതിനായി കുട്ടിയെ കമഴ്ത്തി കിടത്തിയിട്ട് കൈപ്പത്തി ഉപയോഗിച്ച് പുറത്ത് ശക്തിയായി തട്ടുക. പിന്നീട് സി.പി.ആർ. കൊടുക്കുക. ഇതിനെക്കുറിച്ച് ഡമ്മിയുടെ സഹായത്താൽ പരിശീലകൻ പ്രതികരണ സമിതി അംഗങ്ങൾക്ക് പറഞ്ഞ് കൊടുക്കുകയും അത് പരിശീലിപ്പിക്കുകയും ചെയ്തു.



**തൊണ്ടയിൽ ശ്വാസതടസ്സം നേരിടുമ്പോൾ പ്രഥമ ശുശ്രൂഷ നൽകുന്നരീതി പരിശീലിപ്പിക്കുന്നു.**

രണ്ടാം സെഷനിൽ ആഹാരമല്ലാത്ത പുറത്തുനിന്നുള്ള വസ്തുക്കൾമൂലം ശ്വാസനാളം തടസ്സപ്പെട്ടാൽ ചെയ്യേണ്ട കാര്യങ്ങളെക്കുറിച്ചാണ് പ്രതിപാദിച്ചത്. അതിൽ പ്രധാനമായവ

1. ചെറിയ ശ്വാസ തടസ്സം
2. പൂർണ്ണമായി ശ്വാസനാളം അടയുക
3. ഗർഭിണികൾക്ക് ശ്വാസതടസ്സം ഉണ്ടായാൽ
4. ശ്വാസതടസ്സംമൂലം അനക്കം നഷ്ടപ്പെട്ടാൽ
5. കുട്ടികൾക്ക് ശ്വാസതടസ്സം നേരിടുമ്പോഴുള്ള ലക്ഷണങ്ങൾ
6. ശ്വാസതടസ്സം ഉണ്ടായാൽ പ്രഥമ ശുശ്രൂഷയിലൂടെ എങ്ങനെ രക്ഷപെടുത്താം. അതിനായി പൊക്കിളിന് മുകളിൽ രണ്ടുകൈ അകത്തേക്ക് പ്രസ് ചെയ്ത് മുകളിലേക്ക് എടുക്കുന്ന രീതി പരിശീലകൻ അംഗങ്ങൾക്ക് വ്യക്തമായി കാണിച്ചുകൊടുത്തു.



**പ്രഥമ ശുശ്രൂഷ**

അടിയന്തിര സമിതി അംഗങ്ങൾക്ക് പ്രഥമ ശുശ്രൂഷയെക്കുറിച്ചുള്ള അടിസ്ഥാന വിവരങ്ങളായിരുന്നു മൂന്നാം സെഷനിൽ ഉൾപ്പെടുത്തിയത്. പ്രഥമ ശുശ്രൂഷ കൊടുക്കേണ്ട വിധം, വ്യത്യസ്ത സാഹചര്യങ്ങളിൽ എങ്ങനെയാക്കേണ്ടതാണ് പ്രഥമ ശുശ്രൂഷ നൽകേണ്ടത്, ഈ മേഖലയിൽ പ്രധാനമായും അറിഞ്ഞിരിക്കേണ്ട കാര്യങ്ങൾ എന്നിവയെക്കുറിച്ച് ഡബ്ലിയുടെ സഹായത്തോടെയും അംഗങ്ങളെക്കൊണ്ട് സ്വയം പരിശീലിപ്പിച്ചും വിവരിച്ചു കൊടുത്തു.

അതിലെ പ്രധാനപ്പെട്ട വിഷയങ്ങൾ : പ്രഥമശുശ്രൂഷ നൽകേണ്ടതിന്റെ ആവശ്യകത, മുങ്ങിപ്പോകുന്നത്, ഹൃദയസ്തംഭനം, വിഷം ഉള്ളിൽ ചെല്ലുന്നത്, പാമ്പ്കടിയേൽക്കുന്നത്, റോഡ് അപകടങ്ങൾ, നായയുടെ കടിയേൽക്കുന്നത്, ശരീരത്തിൽ മുറിവുകൾ സംഭവിക്കുന്നത് എന്നീ സന്ദർഭങ്ങളിൽ എങ്ങനെയാക്കേണ്ടതാണ് പ്രഥമ ശുശ്രൂഷ നൽകുക എന്നതിനെക്കുറിച്ച് വളരെ വ്യക്തമായി പരിശീലകൻ വിശദീകരിച്ചു.

**ദുരിതാശ്വാസ കേന്ദ്രങ്ങളുടെ നടത്തിപ്പ്**

ദുരിതാശ്വാസ കേന്ദ്രങ്ങളുടെ നടത്തിപ്പിനെക്കുറിച്ചുള്ള ഏകദിന പരിശീലനം 2016 ജനുവരി 15 ന് അടിയന്തിര പ്രതികരണ സമിതി അംഗങ്ങൾക്കായി മൺറോതുരുത്ത് വി.എസ്.യു.പി.എസിൽ വെച്ച് സംഘടിപ്പിച്ചു. 30 പേർ പങ്കെടുത്തു. ഫൗണ്ടേഷൻ ഫോർ ഡവലപ്പ്മെന്റ് ആക്ഷൻ ആയിരുന്നു പരിശീലകർ. അന്താരാഷ്ട്ര തലത്തിലുള്ള സ്പീഷ്യൽ സ്റ്റാന്റേർഡ്സിനെ അടിസ്ഥാനമാക്കി താഴെ പറയുന്ന വിഷയങ്ങളാണ് പരിശീലനത്തിൽ ഉൾപ്പെടുത്തിയത്.

1. ദുരിതാശ്വാസ കേന്ദ്രങ്ങൾ പ്രാവർത്തികമാക്കേണ്ടതിന്റെ ആവശ്യകത.
2. ദുരിതാശ്വാസം, പുനരധിവാസം, പുനർനിർമ്മാണം എന്നിവയുമായി ബന്ധപ്പെട്ട് വിവിധ സർക്കാർ വകുപ്പുകൾ, ദേശീയ അന്തർദേശീയ സംഘടനകൾ തുടങ്ങിയവയുടെ കടമകളും ഉത്തരവാദിത്വങ്ങളും
3. ദുരിതാശ്വാസ കേന്ദ്രങ്ങൾ ഒരുക്കുന്നതിന്റെ മാനദണ്ഡങ്ങൾ
4. ദുരിതാശ്വാസ കേന്ദ്രങ്ങളിലെ സന്നദ്ധപ്രവർത്തകരുടെ ഉത്തരവാദിത്വങ്ങൾ
5. ദുരിതാശ്വാസകേന്ദ്രങ്ങളിൽ ഭക്ഷ്യ വസ്തുക്കൾ വിതരണം ചെയ്യുമ്പോൾ പാലിക്കേണ്ട മാനദണ്ഡങ്ങൾ

ശുചിത്വ സംവിധാനങ്ങൾ, ശുചിത്വവുമായി ബന്ധപ്പെട്ട പ്രധാന വിഷയങ്ങൾ, പകർച്ചവ്യാധി നിയന്ത്രണം, മാലിന്യനിർമ്മാർജ്ജനം, കൊതുക് നിയന്ത്രണം, ശുചിത്വ സംവിധാനങ്ങൾ, ശുദ്ധമായ കുടിവെള്ളം, വ്യക്തിശുചിത്വം, പരിസരശുചിത്വം എന്നിവ നിലവിൽ മൺറോതുരുത്ത് വില്ലേജിലെ ജനങ്ങൾ തെരഞ്ഞെടുത്ത രണ്ട് ദുരിതാശ്വാസ കേന്ദ്രങ്ങളുടെ ശക്തി, ദൗർബല്യം, അവസരങ്ങൾ, വെല്ലുവിളികൾ, (SWOC) എന്നിവയെ സംബന്ധിച്ച് പരിശീലനത്തിൽ പങ്കാളികളായവർ 4 സംഘങ്ങളായി തിരിഞ്ഞ് ചർച്ച ചെയ്ത് അഭിപ്രായങ്ങൾ ക്രോഡീകരിച്ച് രേഖപ്പെടുത്തി. ദുരിതാശ്വാസ കേന്ദ്രങ്ങളുടെ നിലവിലുള്ള അവസ്ഥയെക്കുറിച്ചുള്ള ഒരു സമഗ്ര അവലോകനമാണ് ഈ പ്രക്രിയയിലൂടെ പ്രതിഫലിച്ചത്.





പ്രതികരണസമിതി അംഗങ്ങൾ SWOC ചർച്ച ചെയ്യുന്നു.

SWOC ന്റെ സംക്ഷിപ്ത രൂപം താഴെക്കൊടുക്കുന്നു.

<p><b>ശക്തി (Strength)</b></p> <ul style="list-style-type: none"> <li>◆ ആ പ്രദേശത്തെ ഏറ്റവും ഉയർന്ന സ്ഥലത്താണ് ഈ കേന്ദ്രം ഉള്ളത്.</li> <li>◆ ധാരാളം ആൾക്കാരെ പാർപ്പിക്കാൻ കഴിയും</li> <li>◆ ജലലഭ്യതയുള്ള പ്രദേശം</li> <li>◆ ഈ കേന്ദ്രത്തിനടുത്തായി ഒരു പ്രാഥമികാരോഗ്യകേന്ദ്രം സ്ഥിതി ചെയ്യുന്നു.</li> <li>◆ ദുരിതാശ്വാസ പ്രവർത്തനങ്ങൾക്കായി ഗ്രാമപഞ്ചായത്തിന്റെയും സഹായകസംവിധാനങ്ങളുടെയും വേണ്ടത്ര സഹായവും പരിഗണനയും ലഭിക്കും.</li> </ul>	<p><b>ദൗർബല്യം (Weakness)</b></p> <ul style="list-style-type: none"> <li>◆ ദുരിതാശ്വാസ കേന്ദ്രത്തിൽ എത്തിച്ചേരാനുള്ള സൗകര്യക്കുറവ്</li> <li>◆ ദുരിതാശ്വാസ കേന്ദ്രത്തിൽ അവശ്യ സാധനങ്ങളും മറ്റും എത്തിക്കാനുള്ള അസൗകര്യങ്ങൾ</li> <li>◆ മാലിന്യ സംസ്കരണ സംവിധാനങ്ങളുടെ അഭാവം</li> <li>◆ വളർത്തു മൃഗങ്ങളെ പാർപ്പിക്കാനുള്ള അസൗകര്യം</li> </ul>
<p><b>അവസരങ്ങൾ (Opportunities)</b></p> <ul style="list-style-type: none"> <li>◆ സാമൂഹ്യാധിഷ്ഠിത ദുരന്ത ലഘൂകരണപദ്ധതിയുടെ ഭാഗമായി രൂപീകരിച്ച അടിയന്തിര പ്രതികരണ സമിതിയെയും സംവിധാനത്തെയും പരമാവധി ഉപയോഗിക്കാൻ സാധിക്കും .</li> <li>◆ ആഷ വർക്കർമാരുടെയും കുടുംബ ശ്രീ അംഗങ്ങളുടെയും സേവനങ്ങൾ പരമാവധി ഉറപ്പു വരുത്താൻ സാധിക്കും.</li> <li>◆ ഷെൽട്ടറുകളുടെ നവീകരണത്തിനായി എം. എൽ.എ, എം.പി ഫണ്ടുകൾ, മറ്റു വികസന ഏജൻസികളുടെ സഹായം ഇവ പരമാവധി ഉറപ്പുവരുത്താൻ സാധിക്കും.</li> </ul>	<p><b>വെല്ലുവിളികൾ (Challenges)</b></p> <ul style="list-style-type: none"> <li>◆ പകർച്ച വ്യാധികൾ ഉണ്ടാകുവാനുള്ള സാധ്യത</li> <li>◆ സ്ത്രീകൾക്കും കുട്ടികൾക്കും വേണ്ടത്ര സുരക്ഷ സംവിധാനങ്ങളുടെ അഭാവം.</li> <li>◆ ദുരിതാശ്വാസ കേന്ദ്രത്തിൽ എത്തിച്ചേരാൻ സുരക്ഷിതമല്ലാത്ത ബോട്ട് യാത്ര.</li> </ul>

പിന്നീട് ഒരു ഹ്രസ്വചിത്രം പ്രദർശിപ്പിച്ചു. കരീബിയൻ രാജ്യമായ ഹെയ്തിയിൽ 2010 ൽ ഉണ്ടായ ഭൂകമ്പത്തിൽ (മാഗ്നിറ്റ്യൂഡ് 7) വലിയ നാശനഷ്ടങ്ങളുണ്ടായി. 2.2 ലക്ഷം ആൾക്കാർ മരണപ്പെടുകയും പതിനായിരക്കണക്കിന് ആളുകൾക്ക് പരിക്ക് പറ്റുകയും ചെയ്തു. അങ്ങനെ ഭൂകമ്പം തകർത്തെറിഞ്ഞ ആ രാജ്യത്ത്, അവിടുത്തെ ഗവൺമെന്റ് അന്താരാഷ്ട്ര ഏജൻസികളുടെ സഹായത്തോടെ ദുരിതാശ്വാസ കേന്ദ്രങ്ങൾ ആരംഭിച്ചു. ദുരന്ത ബാധിതരായവർ ഈ കേന്ദ്രങ്ങളിൽ താമസിച്ചുകൊണ്ടുതന്നെ രാജ്യത്തിന്റെ പുനർനിർമ്മാണ പ്രവർത്തനങ്ങൾ, ഉപജീവന മാർഗ്ഗങ്ങൾ, പഠനപ്രവർത്തനങ്ങൾ തുടങ്ങിയവ പുനരാരംഭിച്ചു. ഈ സന്ദേശം വീഡിയോ ഹ്രസ്വചിത്രത്തിലൂടെ പരിശീലനത്തിൽ പങ്കെടുത്തവർക്ക് മനസ്സിലാക്കി കൊടുക്കാൻ സാധിച്ചു. ദുരിതാശ്വാസ ക്യാമ്പുകൾ എങ്ങനെയാണ് നടത്തിക്കൊണ്ടുപോകേണ്ടത് എന്നതിനെക്കുറിച്ച് ഒരു നല്ല കാഴ്ചപ്പാട് ഉണ്ടായതായി ക്യാമ്പിൽ പങ്കെടുത്തവർ അഭിപ്രായപ്പെട്ടു.

**തെരച്ചിൽ,രക്ഷപ്പെടുത്തൽ അടിയന്തിര സമിതികളുടെ പരിശീലനം**

തെരച്ചിൽ, രക്ഷപ്പെടുത്തൽ അടിയന്തിര സമിതികളുടെ പരിശീലനം 2016 മാർച്ച് 15 ാംതീയതി കല്ലടയാറിൻ തീരത്തെ അടൂരാൻ സിമ്മിംഗ് കടവിൽ വച്ച്, കൊല്ലം, കുണ്ടറ എന്നിവിടങ്ങളിലെ അഗ്നിശമന സേവന വിഭാഗത്തിലെ മുഖ്യപരിശീലകരുടെ നേതൃത്വത്തിൽ നടന്നു. മൺറോതുരുത്ത് ഗ്രാമപഞ്ചായത്ത് പ്രസിഡന്റ് ഉദ്ഘാടനം നിർവഹിച്ചു. വാർഡ് മെമ്പർമാർ, സന്നദ്ധപ്രവർത്തകർ, സാമൂഹ്യപ്രവർത്തകർ തുടങ്ങിയവർ പങ്കാളികളായി.

**പരിശീലനം ഒന്നാം ഘട്ടം**

വെള്ളത്തിൽ നടത്തുന്ന രക്ഷാപ്രവർത്തനം

കൊല്ലം അഗ്നിശമന സേവനവിഭാഗത്തിലെ സ്റ്റേഷൻമാസ്റ്ററാണ് ഈ ക്ലാസ് നയിച്ചത്. അഗ്നിശമന സേവനവിഭാഗത്തിന്റെ സേവനങ്ങളും ലക്ഷ്യങ്ങളും വിവരിച്ചു കൊണ്ടായിരുന്നു തുടക്കം പിന്നീട് വെള്ളത്തിൽ മുങ്ങിത്താഴാൻ പോകുന്ന ഒരാളെ രക്ഷപ്പെടുത്താൻ പോകുന്ന രീതികൾ അദ്ദേഹം കയറിന്റെ സഹായത്തോടെ വിശദീകരിച്ചു. വെള്ളത്തിൽ നടത്തുന്ന രക്ഷാപ്രവർത്തനങ്ങൾ താഴെ പറയും വിധമാണ്.



വെള്ളത്തിൽ നടത്തുന്ന രക്ഷാപ്രവർത്തന രീതിയുടെ അവതരണം



**റീച്ച് :** വെള്ളത്തിൽ വീണയാൾ തീരത്തോട് അടുത്താണെങ്കിൽ രക്ഷാപ്രവർത്തകൻ തോർത്ത്, ടവ്വൽ, കയർ ഇവയിലേതെങ്കിലും ഇട്ടു കൊടുക്കുക അതിനു ശേഷം ഇതിൽ പിടിച്ചു കൊണ്ട് കരയിൽ നിന്നു കൊണ്ടുതന്നെ രക്ഷാപ്രവർത്തനം നടത്തുവാൻ സാധിക്കും.

**ത്രോ :** വെള്ളത്തിൽ വീണയാൾ തീരത്തു നിന്ന് അകലെയാണെങ്കിൽ ബലമുള്ള വസ്തുക്കളിൽ പിടിച്ചു കരക്കത്താൻ കഴിയു അതിനായി റോപ്പ് ബാഗ്, ഫ്ലോട്ടേഷൻ റിംഗ്, ഡിസ്ക് എന്നിവ വടത്തിൽ കെട്ടുകയോ അല്ലെങ്കിൽ വടമുപയോഗിച്ചോ ആളെ കരക്കെത്തിക്കാവുന്നതാണ്.

**റോ :** വെള്ളത്തിൽ വീണയാൾ തീരത്തു നിന്ന് വളരെ അകലെയാണെങ്കിൽ വെള്ളത്തിൽ പൊങ്ങി കിടക്കാനായി രക്ഷാപ്രവർത്തകൻ എന്തെങ്കിലും ഒരു വസ്തു ഇട്ടുകൊടുക്കണം. പിന്നീട് ബോട്ടോ വള്ളമോ ഉപയോഗിച്ച് അടുത്തെത്തി വെള്ളത്തിൽ ഇറങ്ങാതെ വലിച്ചടുപ്പിക്കുകയോ പൊക്കിയെടുത്തോ ബോട്ടിൽ കയറ്റി രക്ഷപെടുത്താം

**ഗോ :** മുൻപ് പറഞ്ഞ 3 രീതികളും ഫലപ്രദമല്ലെങ്കിൽ മാത്രമേ ഈ രീതി പരീക്ഷിക്കുവാൻ പാടുള്ളൂ. ഇതനുസരിച്ച് രക്ഷാപ്രവർത്തകർ വെള്ളത്തിൽ ഇറങ്ങി മാത്രമേ മുങ്ങിപ്പോകുന്ന ആളെ കരക്കെത്തിക്കാൻ പറ്റൂ. ഇവിടെ അപകടത്തിൽ പെടുന്നവർക്ക് ബോധം പോവുകയോ അല്ലെങ്കിൽ സ്വയം രക്ഷപെടാൻ പറ്റാത്തത്ര അവശതയിൽ ആണെങ്കിൽ നന്നായി നീന്തലറിയാവുന്നവർ മാത്രമേ രക്ഷാപ്രവർത്തനം നടത്താവൂ.

പിന്നീട് രക്ഷാപ്രവർത്തനത്തിനിറങ്ങുന്നവർ ശ്രദ്ധിക്കേണ്ട കാര്യങ്ങളെക്കുറിച്ച് അദ്ദേഹം വിവരിച്ചു.

1. രക്ഷാപ്രവർത്തകർ ഒരിക്കലും മുങ്ങിത്താഴാൻ പോകുന്ന ആളിന്റെ അഭിമുഖമായി നീന്തിച്ചെന്ന് രക്ഷപ്പെടുത്താൻ ശ്രമിക്കരുത് എപ്പോഴും പുറകിൽ കൂടി വന്ന് അവരുടെ തലയിലോ മുടിയിലോ വസ്ത്രത്തിലോ പിടിച്ചു മാത്രമേ കരയിലേക്ക് തിരിച്ച് നീന്താവൂ.
2. രക്ഷാ പ്രവർത്തകരുടെ സുരക്ഷക്ക് ആയിരിക്കണം പ്രാധാന്യം കൊടുക്കേണ്ടത്.
3. വെള്ളത്തിൽ വീണവരുടെ വയറ്റിൽ ശക്തിയായി അമർത്തി വെള്ളം പുറത്ത് കളയാൻ ശ്രമിക്കരുത്.
4. വെള്ളത്തിൽ വീണവർക്ക് എത്രയും വേഗം പ്രഥമശുശ്രൂഷ നൽകിയതിനു ശേഷം ആശുപത്രിയിൽ എത്തിക്കാനുള്ള സൗകര്യങ്ങൾ ഒരുക്കിയിരിക്കണം

അപകടത്തിൽ പെടുന്നവർക്ക് രക്ഷാസൗകര്യം ഒരുക്കുമ്പോൾ കയർ ഉപയോഗിച്ചുള്ള വിവിധ തരം കെട്ടുകൾ വോളന്റിയർമാർക്ക് കാട്ടിക്കൊടുക്കുകയും അത് അവരെ പരിശീലിപ്പിക്കുകയും ചെയ്തു.

**പരിശീലനം 2-ാം ഘട്ടം**

പ്രഥമ ശുശ്രൂഷയുടെ അടിസ്ഥാന വിവരങ്ങളാണ് പിന്നീട് ചർച്ച ചെയ്തത്. അപകടത്തിൽപെട്ടയാൾക്ക് അല്പമെങ്കിലും ജീവൻ ഉണ്ടെങ്കിൽ എന്തു ചെയ്യണം, പൾസ് മനസ്സിലാക്കുക, കൃത്രിമ ശ്വാസം കൊടുക്കുന്ന രീതി, ശ്വാസോച്ഛ്വാസ ഹൃദയസ്പന്ദന പുനരുജ്ജീവന പ്രക്രിയ തുടങ്ങി അടിസ്ഥാന ജീവൻ സുരക്ഷാ മാർഗ്ഗങ്ങൾ പ്രകടനത്തിലൂടെ പരിശീലിപ്പിച്ചു.

**പരിശീലനം 3-ാം ഘട്ടം**

അപകടം സംഭവിച്ചവരെ എടുത്തു കൊണ്ട് പോകുന്ന രീതികൾ സ്ക്വെച്ചറിന്റെ സഹായമില്ലാതെ വെള്ളത്തിൽ വച്ച് അപകടം സംഭവിച്ചവരെ എടുത്ത് കൊണ്ട് പോകുന്ന രീതിയാണ് പിന്നീട് ചർച്ച ചെയ്തത്. ലഭ്യമായ സാധനങ്ങൾ ഉപയോഗിച്ച് സ്ക്വെച്ചർ ഉണ്ടാക്കുന്ന രീതിയും കാണിച്ചു

കൊടുത്തു. താഴെ പറയുന്ന രീതികളാണ് പ്രധാനമായുള്ളത്.

1. രണ്ടു കൈകളിൽ ഇരുത്തി എടുക്കുന്നത്
2. മൂന്നു കൈകളിൽ ഇരുത്തി എടുക്കുന്നത്
3. നാലു കൈകളിൽ ഇരുത്തി എടുക്കുന്നത്
4. ഫയർമാൻ ലിഫ്റ്റ്
5. പാക്ക് സ്ട്രാപ്പ് ക്യാരി മെത്തേഡ്

പിന്നീട് വെള്ളത്തിൽ വെച്ചുതന്നെ രക്ഷാപ്രവർത്തന മാർഗ്ഗങ്ങൾ ഉപകരണങ്ങളുടെ സഹായത്തോടെ വോളന്റിയർമാർക്കായി സേനാംഗങ്ങൾ വിശദീകരിച്ചു. സ്കൂബാ ഡൈവിംഗ്, ലൈഫ് ജാക്കറ്റ്, ലൈഫ് ബോയ്, തുടങ്ങിയ ഉപകരണങ്ങളുടെ ഉപയോഗക്രമം പരിശീലിപ്പിച്ചു.



വെള്ളത്തിൽ വീണാൽ പ്രഥമ ശുശ്രൂഷ നൽകുന്ന വിധം



വെള്ളത്തിൽ നടത്തുന്ന രക്ഷാപ്രവർത്തന രീതിയുടെ അവതരണം



## ദുരന്തങ്ങളും വിധേയത്വവും ദൈന്യതയും (Vulnerability)

ബിൽഡിംഗ് മെറ്റീരിയൽ ആൻഡ് ടെക്നോളജി പ്രമോഷൻ കൗൺസിലിന്റെ രേഖകളനുസരിച്ച് വിവിധതരത്തിലുള്ള ദുരന്തങ്ങൾ സംഭവിക്കാൻ സാധ്യത കൂടുതലായുള്ള ഒരു പ്രദേശമാണ് കൊല്ലം. തീരദേശമേഖലയിലും കൊല്ലത്തിന്റെ കിഴക്കൻ പ്രദേശങ്ങളിലും മഴയും വെള്ളപ്പൊക്കവും വൻ നാശനഷ്ടങ്ങൾ വിതയ്ക്കാറുണ്ട്. കൊടുങ്കാറ്റ്, ശക്തമായ വേലിയേറ്റം എന്നിവ കൊല്ലം തീരദേശമേഖലയിൽ അപകടഭീഷണി ഉയർത്താറുണ്ട്. ഉയർന്ന പ്രദേശങ്ങളും പശ്ചിമഘട്ടമലനിരകളും ഉൾപ്പെട്ട കൊല്ലത്തിന്റെ കിഴക്കൻ മേഖലയിൽ ഉരുൾപൊട്ടൽ, വരൾച്ച, വെള്ളപ്പൊക്കം തുടങ്ങിയവ ഭീഷണിയാണ് .തീരദേശമേഖലയിലെ കടലാക്രമണം മൂലം ആ പ്രദേശത്തെ വീടുകൾ വാസയോഗ്യമല്ലാതായിത്തീരുകയും കരപ്രദേശങ്ങൾ കടലെടുക്കുകയും ചെയ്യാറുണ്ട്. ഈ സാഹചര്യത്തിൽ അവർക്കാവശ്യമായ സുരക്ഷാസംവിധാനമൊരുക്കൽ, പുനരധിവാസം തുടങ്ങിയവയുടെ ആവശ്യകത കൂടിക്കൊണ്ടിരിക്കുന്നു. ചുഴലിക്കാറ്റ്, ഇടിമിന്നൽ, കാട്ടുതീ തുടങ്ങിയവ പ്രകൃതിക്കും ജീവജാലങ്ങൾക്കും വൻ ഭീഷണിയായിത്തീർന്നിരിക്കുന്നു. കിഴക്കൻ മേഖലയായ തെന്മല, ആര്യങ്കാവ്, പുനലൂർ എന്നിവിടങ്ങളിൽ മഴക്കാലത്തെ മണ്ണിടിച്ചിൽ ജനജീവിതം ദുസ്സഹമാക്കാറുണ്ട്. വരൾച്ചയും അതിനോടനുബന്ധിച്ചുള്ള കുടിവെള്ളക്ഷാമവും മറ്റൊരു വലിയ ഭീഷണിയാണ്.

### ദുരന്തം

പ്രകൃതി ദുരന്തങ്ങളും മനുഷ്യനിർമ്മിത ദുരന്തങ്ങളുമെല്ലാം മനുഷ്യന്റെ ജീവനും സ്വത്തിനും മറ്റു ഭൗതികനഷ്ടങ്ങൾക്കും കാരണമാകാറുണ്ട്. ഈ പ്രതിഭാസങ്ങൾ ഒറ്റക്ക് മാത്രമോ ചിലപ്പോൾ ഒരുമിച്ചോ ചില പ്രദേശങ്ങളെ ബാധിക്കാറുണ്ട് ഇതനുസരിച്ച് അതിന്റെ തീവ്രതയ്ക്കും വ്യത്യാസം സംഭവിക്കാറുണ്ട്. മൺറോതുരുത്തിലെ ജനങ്ങൾ നേരിടുന്ന പ്രകൃതിക്ഷോഭങ്ങൾ താഴെപ്പറയുന്നവയാണ്

<p><u>ശക്തമായ വേലിയേറ്റം മൂലമുണ്ടാകുന്ന വെള്ളപ്പൊക്കം</u></p>	<p>ശക്തമായ വേലിയേറ്റം മൂലമുണ്ടാകുന്ന വെള്ളപ്പൊക്കം മൺറോതുരുത്തിലെ ഒരു നിത്യസംഭവമാണ്. സുനാമി പ്രതിഭാസത്തിന് മുൻപ് ഡിസംബർ മുതൽ ഫെബ്രുവരി വരെയുള്ള മാസങ്ങളിൽ മാത്രമേ ഇത് അനുഭവപ്പെട്ടിരുന്നുള്ളൂ. ഇപ്പോൾ വർഷത്തിൽ 12 മാസവും വേലിയേറ്റം മൂലമുള്ള വെള്ളപ്പൊക്കം ഉണ്ടാകാറുണ്ട്. ജനുവരി, ഫെബ്രുവരി മാസങ്ങളിൽ ഈ പ്രതിഭാസം അതിശക്തമാകും. മൺറോതുരുത്തിലെ താഴ്ന്ന പ്രദേശങ്ങളടങ്ങിയ 11 വാർഡുകൾ സ്ഥിരമായ വേലിയേറ്റം മൂലമുണ്ടാകുന്ന വെള്ളപ്പൊക്കം കൈമാറ്റിയുടെ പിടിയിലാണ്. വീടുകളിലേക്ക് വെള്ളം കയറുന്നതിനാൽ പലരും വീടുപേക്ഷിച്ച് പോയിക്കഴിഞ്ഞു. ഈ 11 വാർഡുകളിൽ താഴെപ്പറയുന്ന 3 വാർഡുകളിൽ വേലിയേറ്റത്തിന്റെ രൂക്ഷത വളരെ കൂടുതലാണ്.</p> <ol style="list-style-type: none"> <li>1. കിടപ്രം തെക്ക് വാർഡ് 2</li> <li>2. പെരിങ്ങാലം വാർഡ് 13</li> <li>3. പട്ടംതുരുത്ത് പടിഞ്ഞാറ് വാർഡ് 12</li> </ol> <p>എന്നാൽ മറ്റ് 8 വാർഡുകളായ കിടപ്രം വടക്ക് (വാർഡ് 1), കണ്ടാംകാണി (വാർഡ് 3), വില്ലിമംഗലം പടിഞ്ഞാറ് (വാർഡ് 4),</p>
---------------------------------------------------------------	----------------------------------------------------------------------------------------------------------------------------------------------------------------------------------------------------------------------------------------------------------------------------------------------------------------------------------------------------------------------------------------------------------------------------------------------------------------------------------------------------------------------------------------------------------------------------------------------------------------------------------------------------------------------------------------------------------------------------------------------------------------------------------------------------------------------------------------------------------------------------------------------------

	<p>നെന്മേനി കിഴക്ക് (വാർഡ് 6), വാർഡ് 7, നെന്മേനി (വാർഡ് 8), നെന്മേനി തെക്ക് (വാർഡ് 9) പട്ടംതുരുത്തുകിഴക്ക് (വാർഡ് 10), എന്നിവ ദാരിദ്ര്യമായി വെള്ളപ്പൊക്കത്തിലാണ്.</p>
<p><u>ബോട്ടുപകടങ്ങൾ</u></p>	<p>മൺറോതുരുത്തിൽ കടത്തുവള്ളങ്ങളെ ധാരാളമായി ജനങ്ങൾ ഉപയോഗിക്കുന്നു. ചെറുതും വലുതുമായി ഇവിടെ 15 ഓളം ബോട്ടു ജെട്ടികൾ ഉണ്ട്. കല്ലടയാറും പുത്തനാറും കടക്കുന്നതിനായി ഉപയോഗിക്കുന്ന ഈ വള്ളങ്ങളിലൊന്നും കടത്തുകാർക്കോ യാത്രക്കാർക്കോ വേണ്ടിയുള്ള യാതൊരു സുരക്ഷാ സംവിധാനങ്ങളുമില്ല. പെരിങ്ങാലം ഗവ. ഹയർസെക്കണ്ടറി സ്കൂളിലേക്കുള്ള കുട്ടികളുടെ വള്ളത്തിലുള്ള യാത്ര അത്യന്തം അപകടമേറിയതാണ്. കല്ലടയാറിലെ നല്ല ആഴവും വീതിയുമുള്ള പ്രദേശമാണിത്. അതിശക്തമായ മഴ, കാറ്റ് എന്നിങ്ങനെയുള്ള സാഹചര്യങ്ങളിൽ യാതൊരു സുരക്ഷാ മാർഗ്ഗങ്ങളുമില്ലാതെയുള്ള കടത്ത് കുട്ടികളെ സംബന്ധിച്ച് വളരെ അപകടം പിടിച്ചതും ആപത്കരവുമാണ്.</p>
<p><u>റോഡുമാർഗ്ഗമുള്ള അപകടങ്ങൾ</u></p>	<p>റോഡുമാർഗ്ഗമുള്ള അപകടങ്ങൾ സംഭവിക്കാൻ സാദ്ധ്യതയുള്ള വളരെ അപകടഭീഷണി ഉയർത്തുന്ന രണ്ട് പ്രദേശങ്ങൾ മൺറോതുരുത്ത് വില്ലേജിൽ ഉണ്ട്. കല്ലടയാറിന് സമാന്തരമായുള്ള, മൺറോതുരുത്ത് പ്രാഥമികരോഗ്യകേന്ദ്രത്തിന്റെ എതിർ വശത്തു കൂടി കടന്നുപോകുന്നതുമായ വീതി കുറഞ്ഞ റോഡിന് സംരക്ഷണ ഭിത്തികൾ ഇല്ലാത്തതിനാൽ അപകട സാദ്ധ്യത ഏറെയാണ്. പ്രത്യേകിച്ചും രാത്രി കാലങ്ങളിൽ വാഹനങ്ങൾ ആറ്റിലേക്ക് വഴുതി വീഴാനുള്ള സാദ്ധ്യത കൂടുതലാണ്. ഈ റോഡ് വാർഡ് 3 (കണ്ട്രാംകാണി)ലും 4 (വില്ലിമംഗലം)ലും ഉൾപ്പെട്ടതാണ്. ധാരാളം സ്കൂൾ ബസ്സുകൾ, സ്വകാര്യ വാഹനങ്ങൾ, കെ.എസ്.ആർ.ടി.സി ബസ്സുകൾ, മറ്റു വാഹനങ്ങൾ എന്നിവയെല്ലാം കടന്നു പോകുന്നത് ഈ വഴിയാണ്.</p>
<p><u>പകർച്ച വ്യാധികൾ</u></p>	<p>വേലിയേറ്റവും വെള്ളപ്പൊക്കവുമുള്ള മൺറോതുരുത്തിലെ താഴ്ന്ന പ്രദേശങ്ങൾ പകർച്ചവ്യാധികളുടെ പിടിയിലാണ്. തൃക്ക് രോഗങ്ങളും മറ്റ് പകർച്ചവ്യാധികളും ഇവിടെ തുടർക്കഥയാണ്. ജലസാന്ദ്രത കൂടിയ ഈ പ്രദേശത്ത് ശുചിമുറികളിൽ നിന്നുമുള്ള മലിന ജലം കുടിവെള്ളവുമായി കലരുന്നതിനാൽ അപകടകരമായ സാഹചര്യം നിലനിൽക്കുന്നു. ഈ പ്രദേശത്തിന് അനുയോജ്യമല്ലാത്ത ഇരട്ടക്കുഴി കക്കുസുകളാണ് ഇവിടെ ഉപയോഗിക്കുന്നത്. നല്ല വേലിയേറ്റ സമയത്ത് കക്കുസ് ഉപയോഗിക്കാൻ ജനങ്ങൾക്ക് കഴിയാറില്ല കാരണം അതിൽ ജലം നിറഞ്ഞ് മറ്റ് ജല സ്രോതസ്സുകളിലേക്ക് മലിന ജലം കലരുന്നു.</p>





പെരിണാലം കടവ്



പിറ്റലാട്ടിൽ നിർമ്മാണം



ഉപയോഗ സൂക്ഷ്മത വീട്





മണ്ണിനടിയിലേക്ക് താഴ്ന്ന ഉപയോഗ ശൂന്യമായ വീട്



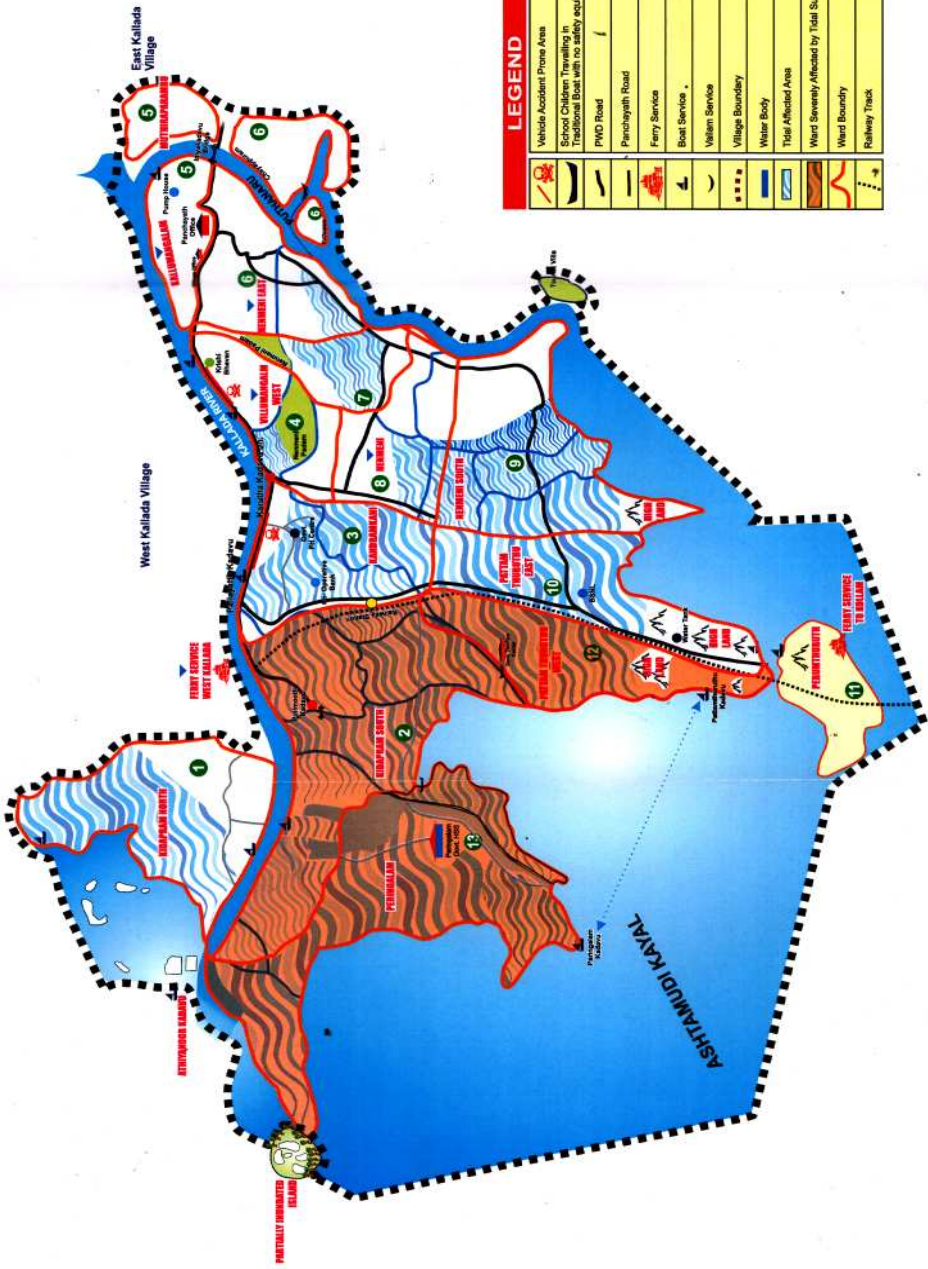
വിദ്യാഭ്യാസങ്ങൾ വെള്ളംകയറി നശിക്കാതിരിക്കാൻ ചുട്ടുകട്ട ഉപയോഗിച്ച് ഉയർത്തി വച്ചിരിക്കുന്നു



മൺപുരത്തുരുത്ത് ഹെയിൽവെസ്റ്റേഷൻ സമീപം മണ്ണിനടിയിലേക്ക് താഴ്ന്ന വ്യാപാര സ്ഥാപനം



# PARTICIPATORY LEARNING & ACTION EXERCISE - HAZARD MAP



LEGEND	
	Vehicle Accident Prone Area
	School Children Travelling in Traditional Boat with no safety equipments
	PMO Boat
	Parachayeth Road
	Ferry Service
	Boat Service
	Villiam Service
	Village Boundary
	Water Body
	Tidal Affected Area
	Ward Severely Affected by Tidal Surge
	Ward Boundary
	Railway Track

**MUNROETHURUTHU VILLAGE**

**വിധേയത്വ ദൈന്യത (Vulnerability)**

ദുരിതങ്ങളേയും നടുക്കങ്ങളേയും നേരിടുന്നതിനെ വിശേഷിപ്പിക്കുന്ന ഒരു സംജ്ഞയായി 'വിധേയത്വ ദൈന്യത'യെ കുറിക്കാം. സ്വന്തം നിയന്ത്രണത്തിന് വഴങ്ങാത്ത സംഭവങ്ങൾ അനുഭവ വേദ്യമാകുമ്പോൾ മനുഷ്യൻ തന്റെ വിധേയത്വ സ്വഭാവത്തിൽ കൂടുതൽ ദൈന്യതയ്ക്ക് വശംവദനാകുന്നു. ദുരിതങ്ങളുടെ പ്രത്യാഘാതങ്ങളെ മുൻകൂട്ടി കാണുകയോ, നേരിടുകയോ, ചെറുക്കുകയോ, അവയിൽ നിന്ന് മുക്തമാവുകയോ ചെയ്യാനുള്ള ഒരു വ്യക്തിയുടേയോ സമൂഹത്തിന്റേയോ ശക്തിയെ ബാധിക്കുന്ന സ്വഭാവ വിശേഷങ്ങളേയും സാഹചര്യങ്ങളേയും നിർവ്വചിക്കുന്ന ഒരു പദമായി വേണം 'വിധേയത്വ ദൈന്യത'യെ കാണാൻ. ഒരു വ്യക്തിയുടെ ജീവിതം, ജീവനമാർഗ്ഗങ്ങൾ, വസ്തുവകകൾ, മറ്റ് ആസ്തികൾ എന്നിവയുടെ കൂട്ടായ ഘടകങ്ങളെ പ്രകൃതിയിലേയും സമൂഹത്തിലേയും വേറിട്ടതും തിരിച്ചറിയാവുന്നതുമായ ഒരു സംഭവം എത്രത്തോളം ആപത്ത്കൃതമായിത്തീരുന്നു എന്നു കണ്ടെത്തുവാനുള്ള ഒരു അളവുകോലായി വിധേയത്വ ദൈന്യതയെ മനസ്സിലാക്കാവുന്നതാണ്.

വിധേയത്വ ദൈന്യതയുടെ വ്യാപ്തി	വിധേയത്വ ദൈന്യതയുടെ പ്രതിഫലനവും നിർണ്ണയവും
<p><b>ഭൗതികം</b></p> <p>മൺറോതുരുത്തിന്റെ ഭൗതിക സാഹചര്യങ്ങൾ തന്നെ അവിടുത്തെ അപകടസാധ്യത വർദ്ധിപ്പിക്കുന്നതാണ്. എട്ടു ചെറിയ ദ്വീപുകളടങ്ങിയ മൺറോതുരുത്ത് കല്ലടയാറിന്റെയും അഷ്ടമുടിക്കായലിന്റെയും സംഗമസ്ഥാനത്തിന് തീരത്തായാണ് സ്ഥിതി ചെയ്യുന്നത് കല്ലടയാറിന്റെ ശാഖയായ പുത്തനാർ മൺറോതുരുത്തിന്റെ തെക്ക് കിഴക്കൻ പ്രദേശത്ത് കൂടി ഒഴുകുന്നു.</p> <p>മൺറോതുരുത്ത് വില്ലേജിന്റെ 85 ശതമാനം താഴ്ന്ന വെള്ളക്കെട്ടുള്ള പ്രദേശങ്ങളായതിനാൽ വെള്ളപ്പൊക്കവും വേലിയേറ്റവും ഇവിടെ നിത്യസംഭവങ്ങളാണ്. ഉയർന്ന വേലിയേറ്റ സമയത്ത് വെള്ളം കയറി വീടുകളും കെട്ടിടങ്ങളുമെല്ലാം നാശോന്മുഖമായിക്കഴിഞ്ഞിരിക്കുന്നു. 11 വാർഡുകളിൽ 85 ശതമാനം പ്രദേശവും വെള്ളക്കെട്ടും വേലിയേറ്റവും മൂലം ഭീഷണിയിലാണ്. കണ്ടാംകാണി, നെന്മേനി തെക്ക്, പട്ടംതുരുത്ത് കിഴക്ക്, പട്ടംതുരുത്ത് പടിഞ്ഞാറ് എന്നീ ഭാഗങ്ങൾ ഏതാണ്ട് പൂർണ്ണമായും ജനജീവിതം ദുസ്സഹമാക്കുന്ന തരത്തിൽ വേലിയേറ്റത്തിന്റെയും വെള്ളപ്പൊക്കത്തിന്റെയും ഭീഷണിയിലാണ്. 300 കുടുംബങ്ങൾ താമസിക്കുന്ന ഇവിടെ വെള്ളപ്പൊക്കക്കെടുതി മൂലം ജീവിതം ദുസ്സഹമായ അവസ്ഥയിലാണ്. അതിൽ 175 കുടുംബങ്ങളുടെ ജീവിക്കാനുള്ള അവകാശം നിഷേധിക്കുന്ന അവസ്ഥയിലേക്ക് വേലിയേറ്റവും വെള്ളപ്പൊക്കവും ദോഷകരമായ രീതിയിൽ നിത്യ സംഭവമായി മാറിക്കഴിഞ്ഞു.</p> <p>ജീവിതം ദുസ്സഹമായപ്പോൾ കുറച്ചുപേരെങ്കിലും ജനിച്ച നാടും വീടും ഉപേക്ഷിച്ച് മറ്റ് സുരക്ഷിതസ്ഥാനങ്ങളിലേക്ക് മാറിതാമസിക്കുന്നുണ്ട്. റോഡ് ശൃംഖല, ഗതാഗതസൗകര്യങ്ങൾ, മെഡിക്കൽ സംവിധാനങ്ങൾ, സുരക്ഷിത മേഖലയിലേക്ക് ജനങ്ങളെ കുടിയൊഴിപ്പിക്കാനുള്ള സേവനങ്ങൾ, സംവിധാനങ്ങൾ തുടങ്ങിയവയുടെ അഭാവവും ഒപ്പം വേലിയേറ്റ ഭീഷണിയുമാണ് ജനജീവിതം ദുസ്സഹമാക്കുന്നത്.</p>	



**സാമൂഹികം**

ഒരു പ്രദേശത്തെ അപകടസാധ്യത, അതിന്റെ തീവ്രത എന്നിവയെല്ലാം അവിടുത്തെ ജനങ്ങളുടെ സാമൂഹ്യസുസ്ഥിതി, കുടുംബസംവിധാനം എന്നിവയ്ക്ക് അവിടെയുണ്ടാകുന്ന അപകടങ്ങളുടെ ആഘാതവുമായി നേരിട്ട് ബന്ധമുണ്ടായിരിക്കും. മൺറോതുരുത്തിലെ യുവജനങ്ങൾ ഉൾപ്പെടെയുള്ള സമൂഹത്തിന് ദുരന്തസാധ്യതാ നിവാരണം, കാലാവസ്ഥാവ്യതിയാനം എന്നിവയെക്കുറിച്ചുള്ള അവബോധം വളരെ കുറവാണ്. തദ്ദേശ സ്വയംഭരണസ്ഥാപന സംവിധാനങ്ങൾക്കും അതിനോടനുബന്ധിച്ചുള്ള വിവിധ സർക്കാർ വകുപ്പുകൾക്കും ദുരന്തസാധ്യതാ നിവാരണം, കാലാവസ്ഥാവ്യതിയാനം, എന്നിവയെക്കുറിച്ചുള്ള അറിവും പ്രായോഗിക പരിജ്ഞാനവും വളരെ കുറവാണ്. കൂടാതെ ദുരിതാശ്വാസ പുനരധിവാസ പ്രവർത്തനങ്ങളുമായി ബന്ധപ്പെട്ട തങ്ങളുടെ കടമകളേയും ഉത്തരവാദിത്വങ്ങളേയും കുറിച്ചുള്ള അവബോധവും മേൽപ്പറഞ്ഞ സർക്കാർ സംവിധാനങ്ങൾക്ക് തുലോം കുറവാണ്. ഭിന്നശേഷിയുള്ളവരുടെ എണ്ണം അല്പം കൂടുതലായതിനാൽ ദുരന്തങ്ങളുടെ അപകടസാധ്യതയ്ക്ക് നിന്ന് അവരുടെ സംരക്ഷണത്തിനും സുരക്ഷയ്ക്കുമായി പ്രത്യേകം ആസൂത്രണം ആവശ്യമാണ്. ഇത്തരം ദുരന്ത അപകടസാധ്യതാ ഭീഷണി നിലനിൽക്കുന്നതിനെക്കുറിച്ച് മാധ്യമങ്ങൾ അമിത പ്രാധാന്യം നൽകുന്നതിനാൽ മൺറോതുരുത്തിലെ ജനങ്ങൾക്ക് മറ്റു പ്രദേശങ്ങളിൽ നിന്നും ബന്ധുത്വത്തിന് പോലും ബുദ്ധിമുട്ടു നേരിടേണ്ടി വരുന്നു. ദുരന്തങ്ങൾ അതിന്റെ തീവ്രത എന്നിവയെക്കുറിച്ച് സ്ത്രീകളുടെയും കുട്ടികളുടെയും യുവജനങ്ങളുടെയും അവബോധവും അനുരഞ്ജന ശേഷിയും കുറവാണ്.

**സാമ്പത്തികം**

1360 ഓളം ദാരിദ്ര്യരേഖക്ക് താഴെയുള്ള കുടുംബങ്ങൾ ഇവിടെയുണ്ട്. അപകടസാധ്യത കൂടിയ പ്രദേശങ്ങളിലാണ് ഇവർ താമസിക്കുന്നത്. ദുരന്തത്തിന് ശേഷം ഇവരുടെ ഉപജീവനം തൊഴിൽ എന്നിവ നഷ്ടപ്പെടുന്നു. ഏതെങ്കിലും തരത്തിലുള്ള സാമ്പത്തിക പരിരക്ഷയോ നിക്ഷേപങ്ങളോ ഇല്ലാത്തതിനാൽ നഷ്ടപ്പെട്ടവർ പകരമായി അവകാശപ്പെട്ട സാമ്പത്തിക സഹായങ്ങൾ ലഭിക്കുന്നില്ല. പരമ്പരാഗത വ്യവസായമായ കയർമേഖലയുടെ തകർച്ച, കൃഷിയിലുണ്ടായ മാന്ദ്യം, അനുബന്ധമേഖലയിലെ തൊഴിൽ നഷ്ടപ്പെട്ടത്, മത്സ്യബന്ധന മേഖലയിലെ അനിശ്ചിതത്വം ഇവയെല്ലാം അവിടുത്തെ സാമ്പത്തിക മേഖലയെ തകർച്ചയിലേക്ക് നയിച്ചു.

അപകടസാധ്യത കൂടിയ മേഖലയിൽ അധിവസിക്കുന്ന ജനവിഭാഗങ്ങൾക്ക് ഓരോ വേലിയേറ്റത്തിനും ശേഷം വീടിനുള്ളിലുള്ള കേടുപാടുകൾ തീർക്കുന്നതിനും മറ്റുമായി അവരുടെ സമ്പാദ്യം മുഴുവൻ ചെലവിടേണ്ടി വരുന്നു. ഇത് അധിക സാമ്പത്തിക ബാധ്യത സൃഷ്ടിക്കുകയും ഈ ജനവിഭാഗമൊന്നാകെ ദരിദ്രരിൽ ദരിദ്രന്മാരായി മാറിക്കൊണ്ടിരിക്കുകയും ചെയ്യുന്നു. ദാരിദ്ര്യവും സാമ്പത്തിക പ്രതിസന്ധിയും മൂലം അപകടസാധ്യത കൂടിയ മേഖലയിൽ താമസിക്കുന്ന ജനങ്ങൾക്ക് ഒരു സുരക്ഷിത പ്രദേശത്ത് മാറിതാമസിക്കാനും സാധ്യമല്ലാതായിത്തീരുന്നു. ഇത് വീണ്ടും അവിടെത്തന്നെ താമസിക്കാൻ അവരെ നിർബന്ധിതരാക്കുന്നു.

**പരിസ്ഥിതി**

വികസനത്തന്റെ പേരിൽ മനുഷ്യന്റെ അപകടകരമായ ഇടപെടൽ കണ്ടൽ വനങ്ങളെ നശിപ്പിച്ചു കളഞ്ഞു, ഉൾനാടൻ മത്സ്യബന്ധനമേഖലയുടെ തളർച്ച, ദേശാടനപ്പക്ഷികളുടെ ആവാസവ്യവസ്ഥ തകരാറിലാക്കി, വർഷം വർഷം വെള്ളം കയറി ഇറങ്ങിപ്പോകുന്നതിലൂടെ മണ്ണിന് ലഭിച്ചിരുന്ന ഫലഭൂയിഷ്ഠതയും മഴക്ക് ശേഷം അടിഞ്ഞുകൂടുന്ന എക്കൽ നിക്ഷേപവും നഷ്ടമായതോടെ അവിടുത്തെ കൃഷി, ആവാസവ്യവസ്ഥ എന്നിവയ്ക്ക് മാറ്റമുണ്ടായി.



**വേലിയേറ്റത്തിൽ തകരാർ സംഭവിച്ച വീട്**

ദുരന്തങ്ങളുടെ ആഘാതം, അപകടാവസ്ഥ എന്നിവ കുറയ്ക്കുന്നതിനായി ഒരു പദ്ധതി ആവിഷ്കരിക്കുക എന്ന ലക്ഷ്യത്തോടെ ഒരു പങ്കാളിത്ത പഠന പ്രക്രിയ സംഘടിപ്പിച്ചു. പ്രോബ്ളം ട്രീ, സൊല്യൂഷൻ ട്രീ എന്ന ടൂൾ ആണ് ഇതിന് ഉപയോഗിച്ചത്. പഞ്ചായത്ത് അംഗങ്ങളും മറ്റ് പൊതുപ്രവർത്തകരും പങ്കെടുത്ത ഈ പരിപാടി 2016 മാർച്ച് 10 നാണ് സംഘടിപ്പിച്ചത്. ഈ പ്രക്രിയയിലൂടെ അവിടുത്തെ പ്രശ്നങ്ങൾ, അതിന്റെ ഫലങ്ങൾ എന്നിവ രേഖപ്പെടുത്തുകയും അതിനെ മുൻഗണനാക്രമമനുസരിച്ച് തരം തിരിക്കുകയും ചെയ്തു. പിന്നീട് പ്രധാന പ്രശ്നത്തെ കുറിച്ച് വിശദമായി ചർച്ച ചെയ്തു ഇതിനെക്കുറിച്ചുള്ള ജനങ്ങളുടെ നിർദ്ദേശങ്ങളും ശുപാർശകളും ദുരന്തലഘൂകരണ അദ്ധ്യായത്തിൽ ഉൾപ്പെടുത്തിയിട്ടുണ്ട്.



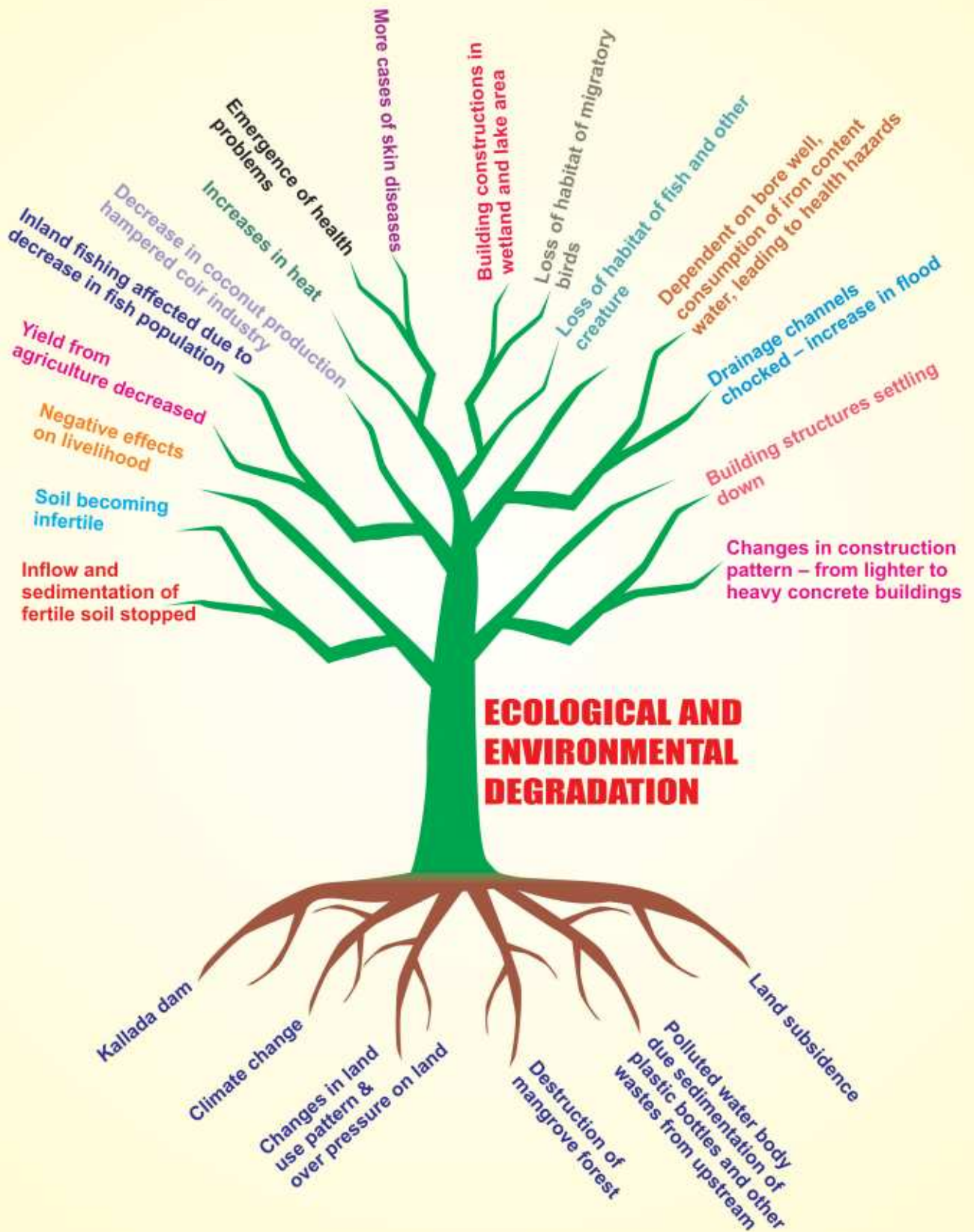
മുൻഗണനാ ക്രമം	പ്രശ്നങ്ങൾ
I	ശക്തമായ വേലിയേറ്റം വെള്ളപ്പൊക്കം എന്നിവ മൂലം കെട്ടിടങ്ങൾ താഴ്ന്നു പോകുന്നു. കല്ലട ഡാമിന്റെ നിർമ്മാണത്തോടെ നദീമുഖത്ത് വന്ന മാറ്റങ്ങൾ ആവാസ വ്യവസ്ഥക്ക് നാശോന്മുഖമായ ആഘാതങ്ങളുണ്ടാക്കുന്നു.
II	ശുദ്ധജലത്തിന്റെ അഭാവം
III	പ്രദേശത്തിനനുയോജ്യമായ ശൗചാലയങ്ങളുടെ അഭാവം. വേലിയേറ്റസമയത്ത് നിലവിലെ ശൗചാലയങ്ങൾ ഉപയോഗപ്രദമല്ലാതാവുന്നു.
IV	പരമ്പരാഗത വ്യവസായങ്ങളുടെ തകർച്ച പ്രത്യേകിച്ചും കൃഷി, അനുബന്ധമേഖലകൾ, ഉൾനാടൻ മത്സ്യബന്ധനം എന്നിവ
V	ആരോഗ്യ മേഖലയിലെ അടിസ്ഥാന സംവിധാനങ്ങളിലുള്ള കുറവ്
VI	ഗതാഗത സംവിധാനങ്ങളുടെ അഭാവം. റോഡ് ശൃംഖലയും ഉൾനാടൻ ജല ഗതാഗതവും



ദൂരന്ത ആഘാതം കുറയ്ക്കുന്നതിനുള്ള കർമ്മ പദ്ധതി രൂപീകരണത്തിനായുള്ള പങ്കാളിത്ത ചർച്ച



# PROBLEM TREE ANALYSIS



## ദുരന്ത ലഘൂകരണ പ്രവർത്തനങ്ങൾ

സാമൂഹിക - സാമ്പത്തിക അടിത്തറയ്ക്കും കൂട്ടായ്മകൾക്കും ഉണ്ടായേക്കാവുന്ന ആപത്തുകൾ തടയാനും കുറയ്ക്കാനും ഉതകുന്ന ദീർഘകാല അടിസ്ഥാനത്തിലുള്ള മാർഗ്ഗങ്ങളുടെയും പ്രവർത്തനങ്ങളുടെയും സമഗ്രമായ സമന്വയം എന്നതാണ് നിവാരണം എന്ന പദത്തിന്റെ നിർവ്വചനം. നാശങ്ങൾമൂലമുള്ള അപായങ്ങളുടെ ആഘാതം കുറയ്ക്കുന്നതിനുള്ള ഘടനാപരവും അല്ലാത്തതുമായ മുൻകരുതലുകൾ ഇതിൽ ഉൾപ്പെടുന്നു. പ്രയോജമുള്ള നിവാരണ പദ്ധതി വികസിപ്പിക്കുമ്പോൾ ആപത്ത്കൾ, ആപത്തിലേക്കുള്ള കാലിടറൽ എന്നിവ കുറയ്ക്കാൻ പ്രഥമ പരിഗണനകൾ, ദീർഘകാല അടിസ്ഥാനത്തിലുള്ള മുതൽമുടക്ക്, ഇവയെല്ലാം നിർണ്ണായകമാണ്.

### ലക്ഷ്യങ്ങൾ

1. ദുരന്തത്തോടനുബന്ധിച്ചുള്ള മരണസംഖ്യ കുറയ്ക്കുക
2. സാമ്പത്തിക നഷ്ടങ്ങൾ കുറയ്ക്കുക
3. അപകട തീവ്രത ഉയരുന്നതിന് പ്രേരകമായ വസ്തുതകളെ കണ്ടെത്തുകയും പരിഹരിക്കുകയും ചെയ്യുക.
4. ദുരന്തസാധ്യതാ പ്രദേശത്തെ സമൂഹത്തിന്റെയും സ്ഥാപനങ്ങളുടെയും ശേഷി ഉയർത്താൻ തക്ക പദ്ധതികൾ നടപ്പിലാക്കുക
5. ദുരന്തങ്ങൾ മൂലം ഉണ്ടാകുന്ന അപകട തീവ്രത കുറയ്ക്കുകയും താരതമ്യത്തിൽ പൂർവ്വാവസ്ഥയിലേക്ക് ദുരന്തബാധിത സമൂഹത്തെ ഉയർത്തിക്കൊണ്ടു വരിക.

### ദുരന്ത അപകട തീവ്രത കുറയ്ക്കുന്നതിനാവശ്യമായ ലഘൂകരണ മാർഗ്ഗങ്ങൾ താഴെപ്പറയുന്നവയാണ്.

- |                                                                                                                                                                                                                                                                                                                                                                                                                                                                                                                                                                                                                                                                                                                                                                                                                                                                                                                                                                                         |                                                                                                                                                                                                                                                                                                                                                                                                                                                                                                                                                                                                                                                                                                                                                                                                                                                                                                                                                                                                             |
|-----------------------------------------------------------------------------------------------------------------------------------------------------------------------------------------------------------------------------------------------------------------------------------------------------------------------------------------------------------------------------------------------------------------------------------------------------------------------------------------------------------------------------------------------------------------------------------------------------------------------------------------------------------------------------------------------------------------------------------------------------------------------------------------------------------------------------------------------------------------------------------------------------------------------------------------------------------------------------------------|-------------------------------------------------------------------------------------------------------------------------------------------------------------------------------------------------------------------------------------------------------------------------------------------------------------------------------------------------------------------------------------------------------------------------------------------------------------------------------------------------------------------------------------------------------------------------------------------------------------------------------------------------------------------------------------------------------------------------------------------------------------------------------------------------------------------------------------------------------------------------------------------------------------------------------------------------------------------------------------------------------------|
| <ol style="list-style-type: none"> <li>1. മൺറോതുരുത്തിലെ ദുപ്രകൃതിക്കും പരിസ്ഥിതിക്കും അനുയോജ്യമായ കെട്ടിടനിർമ്മാണ രീതികൾ</li> <li>2. പ്രായോഗികമായ ശുചിത്വ സംവിധാനങ്ങൾ ഏർപ്പെടുത്തൽ</li> <li>3. കുടിവെള്ള പ്രശ്നം പരിഹരിക്കുന്നതിനായി മഴവെള്ള ശേഖരണ മാർഗ്ഗങ്ങൾ</li> <li>4. ജന പങ്കാളിത്തത്തോടെ കണ്ടൽവനങ്ങൾ മെച്ചപ്പെടുത്തൽ /പരിപാലിക്കൽ</li> <li>5. ജലസ്രോതസ്സുകളുടെ സംരക്ഷണം</li> <li>6. ജൈവമാതൃകയിൽ മണ്ണിന്റെ ഫലഭൂയിഷ്ഠത മെച്ചപ്പെടുത്തുക</li> <li>7. ദുരന്തസാധ്യതാ ലഘൂകരണം കാലാവസ്ഥാമാറ്റം തുടങ്ങിയവയെക്കുറിച്ച് വില്ലേജ് തല ദുരന്തനിവാരണ കമ്മിറ്റിക്ക് പരിശീലനം തുടങ്ങിയവ സംഘടിപ്പിക്കുക.</li> <li>8. അടിയന്തിര പ്രതികരണ സമിതികളെ നിരന്തരപരിശീലനത്തിലൂടെ സജ്ജരാക്കുക.</li> <li>9. സ്കൂളുകളിൽ സ്കൂൾ സുരക്ഷാ പദ്ധതി നടപ്പാക്കുക, കുട്ടികൾക്ക് പരിശീലനം നൽകുക</li> <li>10. കാലാവസ്ഥാ വ്യതിയാനത്തെ ചെറുക്കുന്ന വിത്തുകളും വിളകളും ഉപയോഗിച്ചു കൊണ്ട് സമ്മിശ്ര കൃഷിരീതിയിലൂടെ കാർഷിക വിളകളായ നെല്ല് തേങ്ങ എന്നിവയുടെ ഉല്പാദനം കൂട്ടുക.പരമ്പരാഗത മത്സ്യകൃഷി പ്രോത്സാഹിപ്പിക്കുക</li> </ol> | <ol style="list-style-type: none"> <li>11. ഇൻഷുറൻസ് പരിരക്ഷ പോലുള്ള സേവന പദ്ധതികൾ അപകട തീവ്രത കൂടിയ പ്രദേശത്തെ ജനങ്ങൾക്കായി ആവിഷ്കരിച്ച് നടപ്പിലാക്കുക.</li> <li>12. പരമ്പരാഗത കടത്തുവള്ളങ്ങളിൽ പ്രത്യേകിച്ചും സ്കൂൾ കുട്ടികളെ കയറ്റിക്കൊണ്ടുപോകുന്ന വള്ളങ്ങളിൽ സുരക്ഷാ സംവിധാനങ്ങൾ ഉപയോഗിക്കുക.</li> <li>13. ജൈവമാതൃകയിൽ മണ്ണിന്റെ ഫലഭൂയിഷ്ഠത കൂട്ടുക</li> <li>14. മരങ്ങൾ വെട്ടിപ്പിടിപ്പിക്കുക</li> <li>15. അപകടസാധ്യത കൂടിയ പ്രദേശങ്ങളിലും ഉൾപ്രദേശങ്ങളിലും റോഡ് ശുപ്തല, ചെറിയ പാലങ്ങൾ, മറ്റ് ജലപാതാ മാർഗ്ഗങ്ങൾ എന്നിവ ആരംഭിക്കുക</li> <li>16. സാമൂഹ്യാധിഷ്ഠിത ദുരന്തനിവാരണ പദ്ധതിയുടെ ഭാഗമായി തെരഞ്ഞെടുക്കപ്പെട്ട വോളന്റിയർമാർക്ക് അടിയന്തിര സാഹചര്യങ്ങളിൽ ദുരിതാശ്വാസ പ്രവർത്തനങ്ങളിൽ ഏർപ്പെടുവാൻ ആവശ്യമായ ഉപകരണങ്ങൾ നൽകുക</li> <li>17. മറ്റു ജീവനോപാധികൾ കണ്ടെത്തുകയും പ്രോത്സാഹിപ്പിക്കുകയും ചെയ്യുക</li> <li>18. ജലസ്രോതസ്സുകളിലൂടെ പല പ്രദേശങ്ങളിൽ നിന്നും ഒഴുകിയെത്തുന്ന പ്ലാസ്റ്റിക് ബോട്ടിലുകൾ ഉണ്ടാകുന്ന പരിസര മലിനീകരണം ഒഴിവാക്കുന്നതിനായി അവ ശേഖരിച്ച് വരുമാനമാർഗ്ഗമാക്കി മാറ്റുക</li> </ol> |
|-----------------------------------------------------------------------------------------------------------------------------------------------------------------------------------------------------------------------------------------------------------------------------------------------------------------------------------------------------------------------------------------------------------------------------------------------------------------------------------------------------------------------------------------------------------------------------------------------------------------------------------------------------------------------------------------------------------------------------------------------------------------------------------------------------------------------------------------------------------------------------------------------------------------------------------------------------------------------------------------|-------------------------------------------------------------------------------------------------------------------------------------------------------------------------------------------------------------------------------------------------------------------------------------------------------------------------------------------------------------------------------------------------------------------------------------------------------------------------------------------------------------------------------------------------------------------------------------------------------------------------------------------------------------------------------------------------------------------------------------------------------------------------------------------------------------------------------------------------------------------------------------------------------------------------------------------------------------------------------------------------------------|

## ദുരന്ത പ്രതികരണ ആസൂത്രണം

ഒരു ജന സമൂഹത്തിന്റെ ദുരന്തങ്ങളോടുള്ള പ്രതികരണമെന്നു പറയുന്നത് വളരെ ആസൂത്രിതവും ഫലപ്രദവുമായ രീതിയിൽ ഒരു അടിയന്തിര സാഹചര്യത്തെ നേരിടാനുള്ള അവരുടെ കഴിവിനെയാണ്. അതിൽ മാനവവിഭവ ശേഷി, സാമ്പത്തികശേഷി, അടിയന്തിര സാഹചര്യത്തിലേക്കാവശ്യമായ ഉപകരണങ്ങളുടെ വിതരണം, ആശയവിനിമയത്തിനുകുന്ന മാർഗ്ഗങ്ങൾ തുടങ്ങിയവയെല്ലാം സുസജ്ജമാകേണ്ടതായിട്ടുണ്ട്. ഒരു അടിയന്തിര സാഹചര്യത്തിൽ ത്വരിതഗതിയിലുള്ളതും ഫലപ്രദവുമായ നടപടികളാണ് ആവശ്യമായിട്ടുള്ളത്. അതിനായി ദുരന്തങ്ങൾക്കെതിരെ പ്രതികരിക്കുന്നതിനാവശ്യമായ ആസൂത്രണ മാർഗ്ഗങ്ങൾ മുൻകൂട്ടി തയ്യാറാക്കിയിട്ടുണ്ടാവണം ഈ തയ്യാറെടുപ്പില്ലെങ്കിൽ ഉണ്ടാകുന്ന നഷ്ടങ്ങളുടെ തോത് വളരെ വലുതായിരിക്കും.

### ദുരന്ത പ്രതികരണഘട്ടങ്ങൾ

1. ദുരന്തത്തിനെതിരെയുള്ള ആസൂത്രണം
2. ദുരന്തങ്ങൾ, അതിന്റെ തീവ്രത, അപകടാവസ്ഥ തുടങ്ങിയവയെ അപഗ്രഥിക്കൽ
3. വിഭവങ്ങളെ വേർതിരിച്ചറിയലും സമാഹരണവും
4. ദുരന്ത മുന്നറിയിപ്പ് സംവിധാനങ്ങൾ
5. ആശയവിനിമയം
6. വിവിധ മേഖലകൾക്കുള്ള ഉത്തരവാദിത്വങ്ങൾ

ത്വരിത പ്രതികരണ മാർഗ്ഗങ്ങൾക്കായി മൺറോതുരുത്ത് വില്ലേജിൽ 97 അടിയന്തിര പ്രതികരണ സമിതി അംഗങ്ങളെ പരിശീലിപ്പിച്ചിട്ടുണ്ട്. പ്രഥമ ശുശ്രൂഷ/അടിസ്ഥാന ജീവൻ സുരക്ഷ, തെരച്ചിൽ, രക്ഷപ്പെടുത്തൽ, ക്യാമ്പ് മാനേജ്മെന്റ് എന്നിങ്ങനെയാണ്.

### നിർദ്ദേശങ്ങൾ

- സാമൂഹ്യാധിഷ്ഠിത ദുരന്തജാഗ്രത പദ്ധതിയുടെ ഭാഗമായി രൂപീകരിച്ച അടിയന്തിര പ്രതികരണ സമിതിയിലെ അംഗങ്ങളെ പ്രവർത്തനോന്മുഖരാക്കുക.
- ഓരോ അടിയന്തിര പ്രതികരണ സേനകൾക്കും ഇടവേളകളനുസരിച്ച് പരിശീലനങ്ങൾ സംഘടിപ്പിക്കുക
- ദുരിതാശ്വാസ പ്രവർത്തനങ്ങൾക്കും രക്ഷാപ്രവർത്തനങ്ങൾക്കും ആവശ്യമായ ഉപകരണങ്ങൾ നൽകുകയും ഇവ ഉപയോഗിക്കുന്നതിനാവശ്യമായ പരിശീലനങ്ങൾ സംഘടിപ്പിക്കുകയും ചെയ്യുക
- പരിശീലനം നേടിയ സന്നദ്ധ പ്രവർത്തകർക്ക് തിരിച്ചറിയൽ രേഖകൾ നൽകുക



## ദുരന്ത മുന്നറിയിപ്പ് സംവിധാനങ്ങൾ

ദുരന്ത സാധ്യതയെക്കുറിച്ച് ജനങ്ങൾക്ക് ജില്ലാ ദുരന്ത നിവാരണ അതോറിറ്റി മുന്നറിയിപ്പ് നൽകാനും ജാഗ്രതയോടെ പ്രവർത്തിച്ച് അപകടസാധ്യത കൂടിയ പ്രദേശത്തെ ജനവിഭാഗങ്ങളെ സുരക്ഷിത സ്ഥാനങ്ങളിലേക്ക് മാറ്റാനും ഉള്ള മുന്നറിയിപ്പ് സംവിധാനങ്ങൾ അത്യാവശ്യമാണ്. വാച്ച്-അലർട്ട്-വാണിംഗ് ആൻഡ് ഡീവാണിംഗ് രീതികൾ ഇവിടെ അത്യാവശ്യമാണ്. മൺറോതുരുത്ത് വില്ലേജിൽ നിലവിൽ ഈ സംവിധാനങ്ങൾ മെച്ചപ്പെടുത്തേണ്ടതുണ്ട്. ഇന്ത്യൻ കാലാവസ്ഥാവകുപ്പ് ഡിസ്ട്രിക്ട് എമർജൻസി ഓപ്പറേഷൻ സെന്റർ, നാഷണൽ സെന്റർ ഫോർ എർത്ത് സയൻസ് സ്റ്റഡീസ്, ഇന്ത്യൻ നാഷണൽ സെന്റർ ഫോർ ഓഷ്യൻ ഇൻഫർമേഷൻ സർവീസസ് (INCOIS) എന്നിവിടങ്ങളിൽ നിന്നായി ഇതിനുള്ള സാങ്കേതിക സഹായം ലഭ്യമാക്കാവുന്നതാണ്. ആരോഗ്യ മേഖലയുമായി ബന്ധപ്പെട്ട് ഉണ്ടാകാനിടയുള്ള ദുരന്ത സാധ്യതയെക്കുറിച്ച് മുന്നറിയിപ്പ് എല്ലാ മെഡിക്കൽ ഓഫീസുകളിൽ നിന്നും സ്വീകരിക്കാവുന്നതാണ്. ജനങ്ങൾക്ക് മുന്നറിയിപ്പ് സംവിധാനങ്ങൾ ഫലപ്രദമായി പ്രയോജനപ്പെടുത്തുന്നതിനായി ഒരു മുന്നറിയിപ്പ് സേന രൂപീകരിക്കേണ്ടതാണ്. ജാഗ്രതാ നിർദ്ദേശങ്ങൾ എങ്ങനെ ജനങ്ങളിലേക്ക് എത്തിക്കണമെന്നതിനെക്കുറിച്ച് അവർക്ക് പരിശീലനങ്ങൾ നൽകേണ്ടതാണ്. കമ്മ്യൂണിറ്റി റേഡിയോ സ്റ്റേഷനുകളുടെ സേവനവും ഇതിനായി പ്രയോജനപ്പെടുത്താവുന്നതാണ്. ആ പ്രദേശത്തെ മറ്റു സാമൂഹിക വിദ്യാഭ്യാസ വികസന പരിപാടികളുമായും ഇത് ബന്ധിപ്പിക്കാവുന്നതാണ്.

## മുന്നറിയിപ്പ് സംവിധാനം- മാർഗ്ഗ നിർദ്ദേശങ്ങൾ

മുന്നറിയിപ്പ് സന്ദേശങ്ങൾ പ്രാദേശിക ഭാഷയിലായിരിക്കണം, ഉപയോഗിക്കുന്ന ഭാഷ ലളിതവും സാങ്കേതിക പദങ്ങൾ ഒഴിവാക്കിയിട്ടുള്ളതും ആകണം സന്ദേശങ്ങൾ പരസ്പര ബന്ധമില്ലാത്തതാകരുത്. സംഭവിക്കാൻ സാധ്യതയുള്ള ദുരന്തങ്ങളെക്കുറിച്ച് വ്യക്തമായ സന്ദേശങ്ങളായിരിക്കണം

## ഒഴിപ്പിക്കൽ

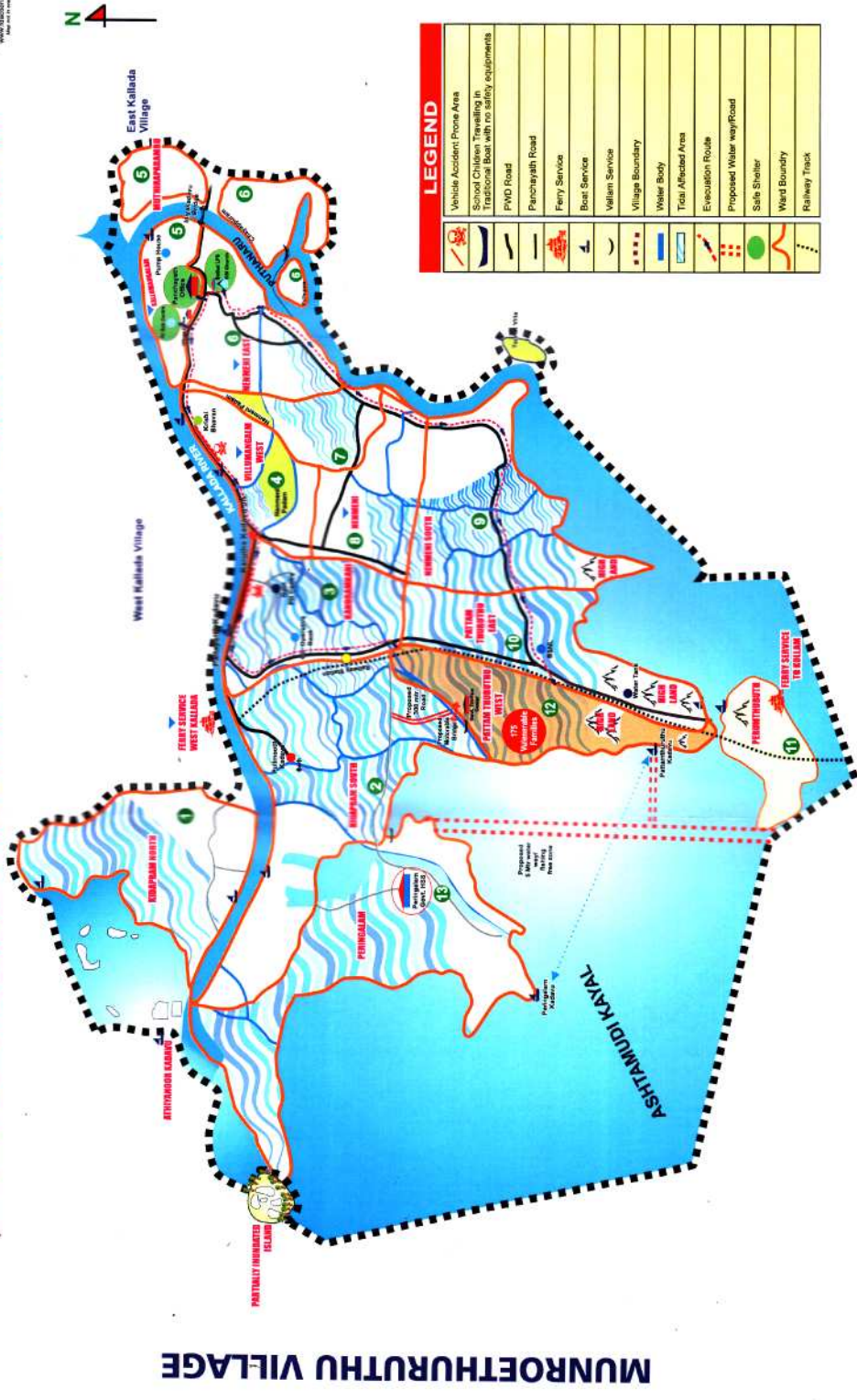
ദുരന്തപ്രതികരണവുമായി ബന്ധപ്പെട്ട ഏറ്റവും പ്രധാനപ്പെട്ട പ്രവർത്തനമാണ് ദുരന്ത ബാധിത പ്രദേശത്ത് നിന്നും ജനങ്ങളേയും വളർത്ത് മൃഗങ്ങളേയും ഒഴിപ്പിച്ച് താൽക്കാലികമായ സുരക്ഷിത സ്ഥാനത്തേക്ക് മാറ്റുക എന്നത്. കുട്ടികൾക്കും സ്ത്രീകൾക്കും സുരക്ഷ ഉറപ്പുവരുത്തേണ്ടതാണ്. ഭിന്നശേഷിക്കാരുടെ ആവശ്യങ്ങൾ പരിഗണിക്കേണ്ടതാണ്. ബന്ധപ്പെട്ട അധികാരികളുടെയും പ്രാദേശിക സർക്കാരിന്റെയും അറിവോടെയും സമ്മതത്തോടെയുമായിരിക്കണം ഈ പ്രക്രിയ ക്രിയാത്മകമായി നടപ്പിലാക്കേണ്ടത്. ജനങ്ങളെ സുരക്ഷിത സ്ഥാനത്തേക്ക് മാറ്റുമ്പോൾ ഹ്രസ്വദൂര മാർഗ്ഗങ്ങൾ സ്വീകരിക്കുക. കൃത്യമായ ആസൂത്രണവും വിഭവങ്ങളുടെ വിനിയോഗവും ഇവിടെ അവശ്യമാണ്. സുരക്ഷിതമായ ക്യാമ്പ് കണ്ടെത്തുക, അവിടെ എത്രത്തോളം ജനങ്ങളെ പാർപ്പിക്കാൻ കഴിയുമെന്ന് കണക്കാക്കുക, വാഹനങ്ങളുടെ എണ്ണം കണക്കാക്കി ലഭ്യത ഉറപ്പു വരുത്തുക, ആഹാരം വസ്ത്രം തുടങ്ങിയവ ക്രമീകരിക്കുക, ശുചിത്വ സംവിധാനങ്ങൾ ഉറപ്പാക്കുക .

മൺറോതുരുത്ത് വില്ലേജിലെ വെള്ളപ്പൊക്കസാധ്യതയുള്ള വാർഡുകളിലെ ജനങ്ങളെ സുരക്ഷിതസ്ഥാനങ്ങളിലേക്ക് മാറ്റുന്നതിനായുള്ള റൂട്ട് മാപ്പ് ജനങ്ങളുടെ സഹായത്തോടെയാണ് രൂപപ്പെടുത്തിയത്.

വാർഡ്	ഒഴിപ്പിക്കൽ റൂട്ടിന്റെ ചുരുക്കം
കിടപ്രം വടക്ക് (1)	ജനങ്ങളെ പടിഞ്ഞാറെകല്ലട വില്ലേജിലേക്ക് സുരക്ഷിതമായി മാറ്റാം
കിടപ്രം വാർഡിന്റെ തെക്കേയറ്റം (2), പെരിങ്ങാലം (13), പട്ടംതുരുത്ത് പടിഞ്ഞാറ് വാർഡിന്റെ തെക്കേയറ്റം (12)	നിർദ്ദിഷ്ട 5 മീറ്റർ മത്സ്യബന്ധന നിരോധിത മേഖലയായ ജലപാതയെ പെരിങ്ങാലം, കിടപ്രം തെക്ക്, പട്ടംതുരുത്ത് പടിഞ്ഞാറ് വാർഡിന്റെ ഏറ്റവും തെക്കേയറ്റം എന്നീ സ്ഥലങ്ങളെ പെരുമൺ ഗ്രാമപഞ്ചായത്തുമായി ബന്ധിപ്പിക്കുക. അപകടത്തിൽ അടിയന്തിര വൈദ്യസഹായം ആവശ്യമുണ്ടെങ്കിൽ ഈ ജലപാതയിലൂടെ കൊല്ലം ജില്ലാ ആശുപത്രിയിലേക്ക് കൊണ്ടുപോകാൻ സാധിക്കും
കിടപ്രം തെക്ക്(2), പട്ടംതുരുത്ത് പടിഞ്ഞാറ് (12) വാർഡിന്റെ വടക്കേയറ്റം, കണ്ടാംകാണി(3), വില്ലിമംഗലം (4)	ഈ പ്രദേശങ്ങളിലെ ജനങ്ങൾക്ക് റെയിൽവെ ലൈനിന് സമാന്തരമായുള്ള പി.ഡബ്ല്യു. ഡി റോഡിലൂടെ വാർഡ് 3 ലെ പള്ളിയാട്ട് കടവിലെത്താം അതു വഴി താല്ക്കാലിക ഷെൽട്ടറായ വാർഡ് 5 ലെ കുടുംബക്ഷേമ ഉപകേന്ദ്രത്തിലെത്താം അത് താരതമ്യേന ഉയർന്ന പ്രദേശമാണ്.
പട്ടംതുരുത്ത് പടിഞ്ഞാറ് (12), പട്ടംതുരുത്ത് കിഴക്ക് (10), നെന്മേനി തെക്ക്(9), നെന്മേനി(8), വാർഡ് 7, നെന്മേനി കിഴക്ക് (6)	ഈ പ്രദേശങ്ങളിലെ ജനങ്ങൾക്ക് വാർഡ് 10 ലെ ബി.എസ്.എൻ. എൽ ജംഗ്ഷനിലൂടെ, ഈസ്റ്റ് കല്ലട വില്ലേജിലേക്കുള്ള പി.ഡബ്ല്യു.ഡി റോഡിലൂടെ രണ്ട് താല്ക്കാലിക ഷെൽട്ടറുകളായ ബെന്മേൽ ലോവർ പ്രൈമറി സ്കൂൾ (വാർഡ്6), പഞ്ചായത്ത് ഓഫീസ് എന്നിവിടങ്ങളിലേക്കെത്താൻ സാധിക്കും.



# PARTICIPATORY LEARNING & ACTION EXERCISE - EVACUATION MAP



**MUNROETHURUTHU VILLAGE**



LEGEND	
	Vehicle Accident Prone Area
	School Children Travelling in Traditional Boat with no safety equipments
	PND Road
	Panchayat Road
	Ferry Service
	Boat Service
	Village Service
	Village Boundary
	Water Body
	Total Affected Area
	Evacuation Route
	Proposed Water way/Road
	Safe Shelter
	Ward Boundary
	Railway Track

## വില്ലേജ് തല ദുരന്ത നിവാരണ കമ്മിറ്റി

മൺറോതുരുത്തിലെ വില്ലേജ് തല ദുരന്ത നിവാരണ കമ്മിറ്റി 2015 ആഗസ്റ്റ് 19-ാം തീയതി മൺറോതുരുത്ത് ഗ്രാമപഞ്ചായത്ത് കോൺഫറൻസ് ഹാളിൽ വെച്ച് നടന്നു. ഈ കൂടിയാലോചനാ യോഗത്തിൽ വെച്ച് വില്ലേജ്തല ദുരന്ത നിവാരണ കമ്മിറ്റി രൂപീകരിച്ചു. അംഗങ്ങളുടെ പേരുവിവരങ്ങൾ ചുവടെ ചേർക്കുന്നു.

ക്രമ നമ്പർ	പേര്	പദവി/ഓഫീസ്	തൊഴിൽ	ഫോൺ
1.	ശ്രീ. ബിനുകരുണാകരൻ	ചെയർ പേഴ്സൺ	പഞ്ചായത്ത് പ്രസിഡന്റ്	9744982264
2	ശ്രീമതി. ദീപ്തി നളിനാക്ഷൻ	കൺവീനർ	വില്ലേജ് ഓഫീസർ	8547610531
3	ശ്രീമതി. മഞ്ജു	മെമ്പർ	ഗ്രാമ പഞ്ചായത്ത് വൈസ് പ്രസിഡന്റ്	9645716045
4	ശ്രീ. ഗോപാലകൃഷ്ണൻ	മെമ്പർ	സ്റ്റാന്റിംഗ് കമ്മിറ്റി ചെയർമാൻ (വിദ്യാഭ്യാസവും ആരോഗ്യവും)	9446902324
5	ശ്രീ. അഭിജിത്ത്	മെമ്പർ	സ്റ്റാന്റിംഗ് കമ്മിറ്റി ചെയർമാൻ (വികസനം)	9567321321
6	ശ്രീമതി. അനുപമ	മെമ്പർ	സ്റ്റാന്റിംഗ് കമ്മിറ്റി ചെയർമാൻ (ക്ഷേമകാര്യം)	9048784871
7.	ശ്രീമതി. അജിതാ കുമാരി	മെമ്പർ	വാർഡ് മെമ്പർ	8129880546
8	ശ്രീമതി. നിത്യാ ബാബു	മെമ്പർ	വാർഡ് മെമ്പർ	9746865902
9.	ശ്രീ. സിജുകുമാർ	മെമ്പർ	വാർഡ് മെമ്പർ	8907438096
10	ശ്രീ. ശാന്തകുമാർ	മെമ്പർ	വാർഡ് മെമ്പർ	9446970003
11	ശ്രീ. രാജിലാൽ	മെമ്പർ	വാർഡ് മെമ്പർ	8943308688
12	ശ്രീമതി. ജ്യോതിലക്ഷ്മി	മെമ്പർ	വാർഡ് മെമ്പർ	9605611710
13	ശ്രീമതി. ഷൈനി കൃഷ്ണകുമാർ	മെമ്പർ	വാർഡ് മെമ്പർ	9847369812
14	ശ്രീമതി. ലതാമോഹനൻ	മെമ്പർ	വാർഡ് മെമ്പർ	9605072453
15	ശ്രീ. ജോസഫ് റ്റി. ഇ.	മെമ്പർ	സെക്രട്ടറി	9847482938
16	ശ്രീ. അജിത് കുമാർ പി. വി.	മെമ്പർ	ക്യാഷി ഓഫീസർ	9447964315
17	ശ്രീമതി. മായാ നെപ്പോളിയൻ	മെമ്പർ	സി. ഡി. എസ് ചെയർ പേഴ്സൺ	8943257963
18	ശ്രീമതി. സംഗീത	മെമ്പർ	വില്ലേജ് എക്സ്റ്റൻഷൻ ഓഫീസർ	9400194671
19	ശ്രീ. വൈ. നസിറുദ്ദീൻ	മെമ്പർ	ഹെൽത്ത് ഇൻസ്പെക്ടർ	9496269908
20	ഡോ. രാജി വിശ്വനാഥൻ	മെമ്പർ	മെഡിക്കൽ ഓഫീസർ ഗവ. ആയുർവ്വേദ ഡിസ്പൻസറി	8281143341
21	ഡോ. ബി. സോജ	മെമ്പർ	മെഡിക്കൽ ഓഫീസർ മൃഗസംരക്ഷണം	9446108541
22	ശ്രീമതി. സിസില. പി	മെമ്പർ	ഐ. സി. ഡി. എസ് സൂപ്പർവൈസർ	9605429971

എല്ലാ അംഗങ്ങളും Ex - Officio പദവിയിൽ ഉള്ളവരാണ്.



**വില്ലേജ് ദുരന്തനിവാരണ കമ്മിറ്റിയുടെ ചുമതലകളും ഉത്തരവാദിത്വങ്ങളും**

1. വില്ലേജ് തല ദുരന്ത ലഘൂകരണ നിവാരണ പ്രവർത്തനങ്ങളെ കാര്യക്ഷമമായി ഏകോപിപ്പിക്കുകയും അവലോകനം നടത്തുകയും ചെയ്യുക.
2. സാമൂഹ്യാധിഷ്ഠിത ദുരന്ത നിവാരണ പരിപാടിയുടെ ഭാഗമായി രൂപീകരിക്കുന്ന അടിയന്തിര പ്രതികരണ സമിതി അംഗങ്ങൾക്ക് പരിശീലനം നടത്തുന്നതിനായുള്ള പ്രവർത്തനങ്ങൾ നടത്തുക.
3. തദ്ദേശവാസികളെ ദുരന്ത ലഘൂകരണ പ്രവർത്തനങ്ങളിൽ പങ്കെടുപ്പിക്കുക.
4. സാമൂഹ്യാധിഷ്ഠിത ദുരന്ത നിവാരണ പരിപാടി നടപ്പിലാക്കുന്ന സംഘടനയെ ദുരന്ത ലഘൂകരണ പദ്ധതി തയ്യാറാക്കുന്നതിനായി പിന്തുണക്കുകയും സഹായിക്കുകയും ചെയ്യുക.
5. വില്ലേജ്-തല-ദുരന്ത നിവാരണ രൂപരേഖ ഗ്രാമപഞ്ചായത്ത് ഉപദേശക സമിതിക്ക് മുന്നിൽ അംഗീകാരത്തിനായി സമർപ്പിക്കുക.
6. വർഷാവർഷം ദുരന്ത നിവാരണ രൂപരേഖ സമകാലിക വിവരങ്ങൾ ഉൾപ്പെടുത്തി പരിഷ്കരിക്കുക.
7. അടിയന്തിര പ്രതികരണ സമിതി അംഗങ്ങളെ ദുരന്ത ലഘൂകരണ പ്രതികരണ പ്രവർത്തനങ്ങൾക്കായി വ്യാപൃതരാക്കുകയും തുടർച്ചയായി ഇവരുടെ പ്രവർത്തനം വിലയിരുത്തുകയും ചെയ്യുക.
8. ദുരന്ത നിവാരണ രൂപരേഖയെ മറ്റ് വികസന പരിപാടികളുമായി സംയോജിപ്പിക്കുക.
9. ദുരന്ത ലഘൂകരണ പ്രവർത്തനങ്ങൾ ഏകോപിപ്പിക്കുന്നതിനായി ഇടവേളകളിൽ യോഗങ്ങൾ, സമ്മേളനങ്ങൾ എന്നിവ വിളിച്ചു ചേർക്കുക.
10. ദുരന്തങ്ങൾക്ക് മുൻപോ ശേഷമോ വിവിധ സർക്കാർ വകുപ്പുകളുമായി പ്രത്യേകിച്ചും ആരോഗ്യം, റവന്യൂ, പോലീസ്, ഫയർ&റെസ്ക്യൂ സർവ്വീസ് എന്നിവയുമായി സഹകരിച്ചു പ്രവർത്തിക്കുക.
11. ദുരിതാശ്വാസ സഹായങ്ങൾക്കായുള്ള ജനങ്ങളുടെ അപേക്ഷകൾ കൃത്യ സമയത്ത് സർക്കാരിലെത്തുന്നുണ്ടെന്നും അതിന്റെ ആനുകൂല്യം/പ്രയോജനം ജനങ്ങൾക്ക് കിട്ടുന്നുണ്ടെന്നും ഉറപ്പുവരുത്തുക.
12. വില്ലേജിലെ ദുരന്തനിവാരണ ലഘൂകരണ പ്രവർത്തനങ്ങൾ മുഴുവൻ ഏകോപിപ്പിക്കുക.

**അടിയന്തിര പ്രതികരണ സമിതികളുടെ പ്രധാനപ്പെട്ട കടമകളും ഉത്തരവാദിത്വങ്ങളും അടിസ്ഥാന ജീവൻ സുരക്ഷ/പ്രഥമശുശ്രൂഷ സമിതിയുടെ ഉത്തരവാദിത്വങ്ങൾ**

<p><b>1. ദുരന്തത്തിന് മുൻപ്</b></p>	<ol style="list-style-type: none"> <li>1 ഗർഭിണികൾ, കുട്ടികൾ, വയോജനങ്ങൾ, അംഗവൈകല്യമുള്ളവർ, രോഗികൾ തുടങ്ങിയവരുടെ പട്ടിക തയ്യാറാക്കുക.</li> <li>2 അവരുടെ ആരോഗ്യപരമായ ബന്ധപ്പെട്ട കാര്യങ്ങൾ നിർവ്വഹിക്കപ്പെടുന്നുണ്ടെന്ന് ഉറപ്പുവരുത്തുക.</li> <li>3 പ്രഥമശുശ്രൂഷയ്ക്കായുള്ള ഉപകരണങ്ങൾ (ബാൻഡേജ്, കത്രിക, ബ്ലേഡ് മുതലായവ),</li> </ol>
-------------------------------------	----------------------------------------------------------------------------------------------------------------------------------------------------------------------------------------------------------------------------------------------------------------------------------------------------------------------------------

	<ol style="list-style-type: none"> <li>4 മരുന്നുകൾ, അണുനാശിനികൾ, ഗുളികകൾ, ഒ.ആർ.എസ് പായ്ക്കറ്റുകൾ, ഓയിൻമെന്റുകൾ, വൈറ്റമിൻ ഗുളികകൾ, കൊത്യക് നിവാരിണികൾ, തുടങ്ങിയവ ശേഖരിക്കുകയും സൂക്ഷിക്കുകയും ചെയ്യുക.</li> <li>5 അവശ്യം വേണ്ടുന്ന മരുന്നുകൾ സൂക്ഷിക്കുക, വിതരണം ചെയ്യുക, വിതരണം ചെയ്യുന്നതിന് മുൻപ് ഉപയോഗിക്കേണ്ട വിധം ജനങ്ങൾക്ക് കാണിച്ചു കൊടുക്കുക.</li> <li>6 അപകടത്തിൽ പെട്ട് മുറിവേറ്റവർക്കായി സ്ട്രെക്ചറുകൾ ഒരുക്കുക.</li> <li>7 വില്ലേജ് തല ദുരന്തനിവാരണ കമ്മിറ്റിയുമായി നിരന്തര സമ്പർക്കം പുലർത്തുക.</li> </ol>
<p><b>2. ദുരന്ത സമയത്ത്</b></p>	<ol style="list-style-type: none"> <li>1. ഒഴിപ്പിക്കപ്പെടുന്നവർക്കായി അടിയന്തിര വൈദ്യസഹായം</li> <li>2. അപകടത്തിൽപ്പെട്ട എല്ലാവർക്കും വൈദ്യസഹായം ലഭിച്ചു എന്ന് ഉറപ്പുവരുത്തുക</li> <li>3. ആരോഗ്യവകുപ്പുമായി ബന്ധപ്പെട്ട് അടിയന്തിര വൈദ്യ സഹായത്തിനുള്ള ക്രമീകരണങ്ങൾ നടത്തുക.</li> <li>4. വില്ലേജ് തല ദുരന്തനിവാരണ കമ്മിറ്റിയുമായി നിരന്തര സമ്പർക്കം പുലർത്തുക.</li> <li>5. അവശ്യമരുന്നുകൾക്ക് ലഭ്യതക്കുറവുണ്ടെങ്കിൽ അത് വില്ലേജ്തല ദുരന്ത നിവാരണ കമ്മിറ്റിയെ അറിയിക്കുക.</li> </ol>
<p><b>3. ദുരന്ത ശേഷം</b></p>	<ol style="list-style-type: none"> <li>1. അപകടത്തിൽപ്പെട്ടവരെ ആശുപത്രിയിൽ എത്തിക്കാനായി ഡോക്ടർമാരെ സഹായിക്കുക.</li> <li>2. രക്ഷപ്പെട്ടവർക്ക് വേണ്ടുന്ന സഹായങ്ങൾ ക്രമീകരിക്കുക</li> <li>3. പകർച്ചവ്യാധികൾ തടയുന്നതിനുള്ള മുൻകരുതലുകൾ എടുക്കുക.</li> <li>4. വ്യക്തി ശുചിത്വവും പരിസര ശുചിത്വവും പുലർത്തുന്നതിനായി ജനങ്ങളെ ബോധവൽക്കരിക്കുക.</li> <li>5. ഷെൽറ്റർ ഹൗസുകൾ അണുനശീകരണം നടത്തുക.</li> <li>6. വില്ലേജ് തല ദുരന്തനിവാരണ കമ്മിറ്റിയുമായി നിരന്തര സമ്പർക്കം പുലർത്തുക.</li> </ol>



**അടിസ്ഥാന ജീവൻ സുരക്ഷാ/പ്രഥമ ശുശ്രൂഷ ടീമിൽ ഉൾപ്പെട്ട അംഗങ്ങളുടെ പേര് വിവരങ്ങൾ**

ക്രമ നം.	പേരും വിലാസവും	വാർഡ് നമ്പർ	ഫോൺ നമ്പർ
1	ഷീല.സി, തയിൽ പടിഞ്ഞാറ്റയിൽ, നെന്മേനി	നെന്മേനി (8)	9846019065
2	ശ്രീലത.ആർ, ശശാങ്ക മന്ദിരം, നെന്മേനി	നെന്മേനി (8)	9539156420
3	ഉഷ.എസ്, ഉത്രാടം, നെന്മേനി	നെന്മേനി (8)	9746653825
4	സുധർമ്മ, ചാപ്രയിൽ, നെന്മേനി	നെന്മേനി (8)	9746653825
5	കുമാരി.എസ്, ചൈത്രം, പട്ടംതുരുത്ത്.പി.ഒ	പട്ടംതുരുത്ത് ഇൗസ്റ്റ്(10)	ലഭ്യമല്ല
6	ഉഷാകുമാരി, ദീപ്തി നിവാസ്, പട്ടംതുരുത്ത്.പി.ഒ	പട്ടംതുരുത്ത് ഇൗസ്റ്റ്(10)	9656857701
7	രേഖ.റ്റി, വേലായുധ മന്ദിരം, പട്ടംതുരുത്ത്.പി.ഒ	പട്ടംതുരുത്ത് ഇൗസ്റ്റ്(10)	9846337585
8	പ്രിയദേവി.റ്റി, തുണ്ടത്തിൽ പറമ്പിൽ, നെന്മേനി തെക്ക്	നെന്മേനി തെക്ക് (9)	9497758141
9	സിന്ധുസാജൻ, നെടും തോപ്പിൽ വീട്, നെന്മേനി കിഴക്ക്	നെന്മേനി കിഴക്ക്(6)	9496271257
10	പ്രവീണ.എസ്.തുളസീധരൻ	പട്ടംതുരുത്ത് ഇൗസ്റ്റ്(10)	9645325895
11	സുനിത.ജി, പുളിമുട്ടിൽ, മൺറോതുരുത്ത്	കിടപ്രം(2)	9645326145
12	രാജമ്മ. ജി, അജയ് ഭവനം, കിടപ്രം	കിടപ്രം(1)	9947640823
13	ആഷ.എൽ, പ്രീതഭവനം, പട്ടംതുരുത്ത് പി.ഒ	പട്ടംതുരുത്ത് വെസ്റ്റ്(12)	7561069247
14	സന്ധ്യ.എസ്, ലക്ഷ്മി വിലാസത്ത് കിഴക്കിൽ, പട്ടംതുരുത്ത്.പി.ഒ	പട്ടംതുരുത്ത് വെസ്റ്റ്(12)	9544796153
15	വിദ്യ.യു, കാർത്തിക, പേഴുംതുരുത്ത്	പേഴും തുരുത്ത്(11)	9048708588
16	അജുഷ.എൽ, പനവിള പുതുവൽ, പേഴുംതുരുത്ത്, പെരുമൺ.പി.ഒ	പേഴും തുരുത്ത്(11)	9947201393
17	ചന്ദ്രലത, തോട്ടകരയിൽ	നെന്മേനി തെക്ക് (9)	9645497350
18	വസന്ത കുമാരി, അജിതാവിലാസം	കിടപ്രം(3)	9497768712
19	സുജാത, കോട്ടവയലിൽ	കിടപ്രം(3)	8129048773
20	സുലേഖ, സനിൽ ഭവൻ	കിടപ്രം (3)	9626213003
21	റജീന.വി, സ്നേഹാലയം	വില്ലിമംഗലം പടിഞ്ഞാറ്(5)	9656857731
22	സുനന്ദ.എസ്, ഷീജാഭവൻ	നെന്മേനി തെക്ക് (9)	8289848273
23	രജനി.ആർ.ആർ, രജനി ഭവനം, പട്ടംതുരുത്ത്.പി.ഒ	നെന്മേനി തെക്ക്(9)	8156839254
24	ആയിഷാകുമാരി.ഐ, സുനിൽ സദനം, പേഴും തുരുത്ത്	പേഴും തുരുത്ത്(11)	9656520260
25	പ്രവീൺ.പി.എസ്, സോപാനം	പേഴും തുരുത്ത്(11)	9400953104
26	സുരേന്ദ്രൻ കെ., തെക്കേതോപ്പിൽ വീട്, നെന്മേനി	നെന്മേനി കിഴക്ക്	8086489002

27	ദിലേഷ്ബാബു.ആർ, തോണ്ടം കണ്ടത്തിൽ, നെന്മേനി	നെന്മേനി(8)	9447993466
28	തങ്കമണി ശശിധരൻ	കിടപ്രം തെക്ക്(2)	9497769330
29	പ്രീത.എസ്, പ്ളാവറ വയലിൽ	കുണ്ടാംകാണി (3)	9562357895
30	അനീൽകുമാർ. ആർ, മുല്ലമംഗലത്ത്	തുമ്പുംമുഖം(8)	9645388860
31	വിനീത്.കെ	നെന്മേനി കിഴക്ക്(6)	9947789821
32	അച്ചു, പാലത്തിൻകട വീട്, നെന്മേനി	നെന്മേനി(8)	7403259506
33	സബിൻ, മുലക്കണ്ടത്തിൽ വീട്	വില്ലിമംഗലം പടിഞ്ഞാറ് (5)	8137823993
34	അജയ് ശിവൻ, അയോദ്ധ്യ വില്യമംഗലം	വില്ലിമംഗലം പടിഞ്ഞാറ് (5)	9809054162
35	സുരജ്.എസ്, പാർവതി മന്ദിരം വില്യമംഗലം	വില്ലിമംഗലം പടിഞ്ഞാറ് (5)	8907839027
36	അരുൺ.കെ.കെ, കൊച്ചുകണ്ടത്തിൽ, വില്ലിമംഗലം	വില്ലിമംഗലം പടിഞ്ഞാറ് (5)	9633719095
37	ലില്ലിക്കുട്ടി.എം, എസ്.എസ്. ഭവനം, കിടപ്രം	കിടപ്രം(1)	9633411435
38	എൽ.രമണി, മാമുട്ടിൽ തറയിൽ, കിടപ്രം	കിടപ്രം(1)	9562354032
39	സുഭാഷിണി, തുണ്ടിക്കടയിൽ, വില്യമംഗലം	വില്ലിമംഗലം പടിഞ്ഞാറ്(5)	7558951253
40	രജനി പ്രദീപ്, പുളിവട്ടത്തിൽ, കിടപ്രം	കിടപ്രം(2)	9847014175
41	ശകുന്തള, രാജേഷ് ഭവൻ, കിടപ്രം	കിടപ്രം(2)	9645328391
42	എ.വി.അജിത, പ്രകാശ് മന്ദിരം	വില്ലിമംഗലം പടിഞ്ഞാറ്(5)	9447790413

**ദുരിതാശ്വാസ കേന്ദ്ര നടത്തിപ്പ് സമിതിയുടെ ഉത്തരവാദിത്വങ്ങൾ**

<p><b>1. ദുരന്തത്തിന് മുൻപ്</b></p>	<ol style="list-style-type: none"> <li>1. ദുരന്ത ബാധിതരെ സഹായിക്കാനായി കണ്ടെത്തിയ വീടുകളും കെട്ടിടങ്ങളും സുരക്ഷിതമാണെന്ന് ഉറപ്പുവരുത്തുക</li> <li>2. ആവശ്യമെങ്കിൽ എഞ്ചിനീയർമാരുമായി ആലോചിച്ച് ഇവയുടെ അറ്റകുറ്റപ്പണികൾ ചെയ്ത് ഉപയോഗ യോഗ്യമാക്കുക.</li> <li>3. ഒരാഴ്ചത്തേക്ക് ആവശ്യമായ ഭക്ഷ്യവസ്തുക്കൾ, വെള്ളം, പാത്രങ്ങൾ, മരുന്നുകൾ, മെഴുകുതിരി, തീപ്പെട്ടി, മണ്ണെണ്ണ ഇവ കരുതുക.</li> <li>4. സ്ത്രീകൾക്കും പുരുഷന്മാർക്കും കുട്ടികൾക്കും ആവശ്യത്തിന് ശുചിത്വ സംവിധാനങ്ങൾ ഉണ്ടെന്ന് ഉറപ്പുവരുത്തുക.</li> <li>5. കൂട്ടായ അടുക്കള പ്രോത്സാഹിപ്പിക്കുക. അതുവഴി തീപിടുത്തം പോലുള്ള അപകടങ്ങൾ ഒഴിവാക്കാൻ സാധിക്കും.</li> <li>6. ദുരിതാശ്വാസ കേന്ദ്രങ്ങൾ അണുനശീകരണം നടത്തി വൃത്തിയാക്കുക.</li> </ol>
<p><b>2. ദുരന്തസമയത്ത്</b></p>	<ol style="list-style-type: none"> <li>1. ദുരിതാശ്വാസ കേന്ദ്രത്തിൽ നിന്നും ദുരന്തത്തിന് മുമ്പോ ദുരന്ത സമയത്തോ ആളുകൾ പുറത്തിറങ്ങുന്നത് തടയുക.</li> <li>2. ആവശ്യത്തിനനുസരിച്ച് ആഹാരം, വസ്ത്രം, വിറക്, വെള്ളം തുടങ്ങിയവ കരുതുക.</li> </ol>

<p><b>2. ദുരന്തത്തിന് ശേഷം</b></p>	<p>3. വില്ലേജ് തല ദുരന്തനിവാരണ കമ്മിറ്റിയുമായി നിരന്തര സമ്പർക്കം പുലർത്തുക.</p> <p>1 ദുരിതാശ്വാസ കേന്ദ്രങ്ങൾ ദുരന്തബാധിതർക്ക് ആവശ്യമായ സാധനങ്ങൾ വിതരണം ചെയ്യുന്ന കേന്ദ്രങ്ങളാക്കുക. അതുവഴി ഡ്യൂപ്ലിക്കേഷൻ ഒഴിവാക്കാം.</p> <p>2. തീരുന്ന മുറയ്ക്ക് ആഹാരം, വസ്ത്രം, ഇന്ധനം, എന്നിവ ഗവൺമെന്റ് സംവിധാനങ്ങളിൽ നിന്നും ശേഖരിക്കുക.</p> <p>3. വ്യക്തിഗത അടുക്കളകൾ പ്രോത്സാഹിപ്പിക്കാതിരിക്കുക.</p> <p>4. നഷ്ടങ്ങളുടെ കണക്കെടുക്കുന്ന ടീമിനെ സഹായിക്കുക.</p> <p>5. വില്ലേജ് തല ദുരന്തനിവാരണ കമ്മിറ്റിയുമായി നിരന്തര സമ്പർക്കം പുലർത്തുക.</p>
------------------------------------	--------------------------------------------------------------------------------------------------------------------------------------------------------------------------------------------------------------------------------------------------------------------------------------------------------------------------------------------------------------------------------------------------------------------------------------------------------------------------------------------------------------------------------------

**അടിയന്തിര പ്രതികരണ സമിതി അംഗങ്ങൾ  
(ദുരിതാശ്വാസ കേന്ദ്രത്തിന്റെ നടത്തിപ്പിന്)**

ക്രമ നം.	പേരും വിലാസവും	വാർഡ്	ഫോൺ നമ്പർ
1	ഷൈല.സി, സാരംഗി, നെന്മേനി സൗത്ത്	നെന്മേനി സൗത്ത്(9)	8129435922
2	ഗീതാകുമാരി, സംഗീതാഭവൻ	പട്ടം തുരുത്ത് ഈസ്റ്റ് (10)	9446979700
3	സുജാത, കോട്ടുവയലിൽ	കണ്ട്രാംകാണി(3)	8129048773
4	സുലേഖ, സനൽ ഭവൻ	കണ്ട്രാംകാണി(3)	8129048773
5	പി.സുരേഷ് ബാബു, പേരൂർക്കുഴിയിൽ, വില്ലിമംഗലം	വില്ലിമംഗലം(5)	9446177688
6	മിനി.എൻ, മുരളി സദനം	പേഴും തുരുത്ത്(11)	8086329196
7	സരിത.കെ. എൻ.എസ് മന്ദിരം	പേഴും തുരുത്ത്(11)	8086275140
8	അനൂപമ.വി, സ്വാമി സദനം	കണ്ട്രാം കാണി(5)	7025423001
9	ഉമേശ്വരബാബു	കണ്ട്രാംകാണി(4)	9633582017
10	കൈലാസ് ധനപാലൻ	കണ്ട്രാംകാണി(3)	9633473239
11	മഞ്ജു.എസ്, ജലജ മന്ദിരം, നെൻമണി	കണ്ട്രാംകാണി(8)	9645716045
12	ലതാ മോഹൻ	കണ്ട്രാംകാണി(13)	9605072453
13	വസന്തകുമാരി, അജിത വിലാസം	കണ്ട്രാംകാണി(3)	9497768712
14	അംബുജൻ, മണക്കടവിൽ പുത്തൻ വീട്, നെന്മേനി സൗത്ത്	നെന്മേനി സൗത്ത്(9)	9446360472
15	എം.കെ.സർവൻജൻ	നെന്മേനി സൗത്ത്(9)	9656584577
16	അമ്പിളി, അമ്പിളി ഭവൻ, വില്ലിമംഗലം	പട്ടംതുരുത്ത് ഈസ്റ്റ്(10)	9447791313
17	വിജയമ്മ, പുല്ലന്തറ കടയിൽ	പട്ടംതുരുത്ത് ഈസ്റ്റ്(10)	9186077378



18	ആനന്ദവല്ലി, അദിതാദവൻ, മൺറോതുരുത്ത്	നെന്മണി സൗത്ത് (9)	9946298176
19	പ്രമീളാ അശോക്, അശോക ദവൻ, മൺറോതുരുത്ത്	നെന്മണി സൗത്ത് (9)	7558859594
20	ശശികുമാരി, ദ്വാദകാ മന്ദിരം, മൺറോതുരുത്ത്	നെന്മണി സൗത്ത് (9)	
21	ശ്രീലേഖ, അശോക് ദവൻ, മൺറോതുരുത്ത്	നെന്മണി സൗത്ത് (9)	8943257983
22	റാണി, പുത്തൻ കടയിൽ, മൺറോതുരുത്ത്	നെന്മണി സൗത്ത് (9)	0474 2542684
23	സുഷമ, ദരന്തേത്ത്, മൺറോതുരുത്ത്	നെന്മണി സൗത്ത് (9)	8129758194
24	സജിനി, മുലക്കണ്ടത്തിൽ, വില്ലിമംഗലം	വില്ലിമംഗലം(5)	8129712086
25	സുരജ്.എസ്, പാർവതി മന്ദിരം	വില്ലിമംഗലം(5)	8907839027
26	അജയ്ശിവൻ, അയോദ്ധ്യ, വില്ലിമംഗലം	വില്ലിമംഗലം(5)	9809054162
27	ശാന്ത കുമാർ.കെ.റ്റി	വില്ലിമംഗലം(5)	9446970003
28	രാജീവ്.എസ്	വില്ലിമംഗലം(5)	
29	രജിലാൽ.എൻ	നെന്മണി സൗത്ത്(9)	8943308688
30	മിത്രൻ	നെന്മണി സൗത്ത്(9)	8129670059

### തെരച്ചിൽ രക്ഷപെടുത്തൽ സമിതിയുടെ ഉത്തരവാദിത്വങ്ങൾ

1. ദുരന്തത്തിന് മുൻപ്	<ol style="list-style-type: none"> <li>1. ജനങ്ങളെ രക്ഷപെടുത്തുവാനായി തയ്യാറാക്കുന്ന കിറ്റിൽ കയർ, ഇരുമ്പ് വളയങ്ങൾ, ടോർച്ച്, ആങ്കർ, പ്രഥമശുശ്രൂഷ കിറ്റ്, ലൈഫ് ജാക്കറ്റ്, വെള്ളത്തിൽ പൊങ്ങിക്കിടക്കുന്ന മറ്റ് വസ്തുക്കൾ ഇവ കരുതുക.</li> <li>2. കെട്ടിട അവശിഷ്ടങ്ങളുടെ അടിയിൽ നിന്നും ജനങ്ങളെ സംരക്ഷിക്കുന്നതിനായി ഹാമർ, കട്ടിംഗ് ബ്ലേഡ്, ആണികൾ, കത്തി തുടങ്ങിയ ഉപകരണങ്ങൾ കരുതി വയ്ക്കുക.</li> <li>3. ഒഴിപ്പിക്കലിന് മുമ്പായി ജനങ്ങളുടെ വിലപിടിപ്പുള്ള സാധനങ്ങളും മറ്റും സുരക്ഷിതമായി മാറ്റാൻ ജനങ്ങളെ സഹായിക്കുക.</li> </ol>
2. ദുരന്തസമയത്ത്	<ol style="list-style-type: none"> <li>1. രക്ഷപെടുത്തിയ ആളുകളുടെ രേഖകൾ കൃത്യമായി സൂക്ഷിക്കുക.</li> <li>2. വൃദ്ധർ, കുട്ടികൾ, ഗർഭിണികൾ തുടങ്ങിവരെ സുരക്ഷിത സ്ഥാനങ്ങളിൽ എത്തിക്കുക.</li> <li>3. വില്ലേജ് തല ദുരന്തനിവാരണ കമ്മിറ്റിയുമായി നിരന്തര സമ്പർക്കം പുലർത്തുക.</li> </ol>
3. ദുരന്തത്തിന് ശേഷം	<ol style="list-style-type: none"> <li>1. ദുരന്ത പ്രദേശങ്ങളിൽ മുറിവേറ്റവരെയോ മറ്റോ കണ്ടാൽ അവർക്കു വശ്യമായ എല്ലാ സൗകര്യങ്ങളും വൈദ്യസഹായം ഉൾപ്പെടെയുള്ളവ നൽകുക.</li> <li>2. ഗതാഗത വിനിമയ മാർഗ്ഗങ്ങൾ റോഡുകൾ ക്ലിയർ ചെയ്തും മരക്കൊമ്പുകൾ, മറ്റ് അവശിഷ്ടങ്ങൾ എന്നിവ മാറ്റി ഉപയോഗ യോഗ്യമാക്കുക.</li> </ol>

3. കാണാതായവരുടെ രജിസ്റ്ററുകൾ സൂക്ഷിക്കുക ഒപ്പം ഓരോ തിരച്ചിൽ കഴിയുമ്പോഴും സമകാലിക വിവരങ്ങൾ ചേർക്കുക.
4. ആളുകളെ എങ്ങനെ രക്ഷപെടുത്താം എന്നുള്ളതിനെക്കുറിച്ച് ഒരു മോക്ക്ഡ്രിൾ ജനങ്ങളെ ഉൾപ്പെടുത്തി സംഘടിപ്പിക്കുക.
5. മറ്റ് ഗ്രൂപ്പുകളുടെ സഹായത്തോടെ ഈ ടീമിന്റെ ജോലികൾ കൃത്യമായി ചെയ്യുക.
6. വില്ലേജ് തല ദുരന്തനിവാരണ കമ്മിറ്റിയുമായി നിരന്തര സമ്പർക്കം പുലർത്തുക.

### തെരച്ചിൽ, രക്ഷപെടുത്തൽ സമിതി അംഗങ്ങൾ

ക്രമ നം.	പേരും വിലാസവും	വാർഡ്	ഫോൺ നമ്പർ
1	അരുൺ എസ് കുമാർ, മുരളി സദനം, പേഴുംതുരുത്ത്, പെരുമൺ	പേഴുംതുരുത്ത് (11)	9567811303
2	ബിനു.കെ.ബി, കിഴക്കേവിളയിൽ, പട്ടംതുരുത്ത്, പെരിമാട്	പേഴുംതുരുത്ത് (11)	8086238314
3	എ. വി.അജിത, പ്രകാശ് മന്ദിരം. നെന്മേനി നോർത്ത്, മൺറോതുരുത്ത്.	നെന്മേനി ഈസ്റ്റ് (6)	9447790413
4	വിനിത.എ, സുജിത്ത് ദവനം, കിടപ്രം നോർത്ത്, മൺറോതുരുത്ത്	കിടപ്രം നോർത്ത്(1)	9567070869
5	സീന.വി.ആർ, ഓലത്തറയിൽ, നെന്മേനി നോർത്ത്, മൺറോതുരുത്ത്	നെന്മേനി ഈസ്റ്റ് (6)	8907289797
6	രാജേഷ്.എസ്, പുതക്കുഴി, പെരുങ്ങാലം,	നെന്മേനി(8)	9544597223
7	ബിനു കരുണാകരൻ, പെരുങ്ങാലം	കിടപ്രം സൗത്ത്(2)	9744982264
8	സുസമ്മ, പുത്തൻകടത്തിൽ, നെന്മേനി വടക്ക്, മൺറോതുരുത്ത്.	വില്ലിമംഗലം വെസ്റ്റ്(4)	
9	സൗദാമിനി, കൊച്ചുടുകുത്ത്, നെന്മേനി നോർത്ത് മൺറോതുരുത്ത്	നെന്മേനി ഈസ്റ്റ് (6)	
10	ഇന്ദിര, പുത്തൻകണ്ടത്തിൽ, നെന്മേനി വടക്ക്, മൺറോതുരുത്ത്	നെന്മേനി ഈസ്റ്റ് (6)	
11	രാധ.കെ, പുത്തൻകണ്ടത്തിൽ, നെന്മേനി നോർത്ത് മൺറോതുരുത്ത്	നെന്മേനി ഈസ്റ്റ് (6)	
12	അനന്തു, കൊച്ചയ്യത്ത് വീട്, നെന്മേനി, മൺറോതുരുത്ത്	നെന്മേനി ഈസ്റ്റ് (6)	7356245715

13 പി.സുരേഷ്ബാബു, പേരൂർകുഴിയിൽ, വില്ലിമംഗലം	വില്ലിമംഗലം വെസ്റ്റ്(4)	9446177688
14 ഷിജുകുമാർ, നെന്മേനി കിഴക്ക്, മൺറോതുരുത്ത്	നെന്മേനി ഈസ്റ്റ് (6)	8907438096
15 പ്രകാശ്.എൻ, നവിൻ നിവാസ്, നെന്മേനി വടക്ക്, മൺറോതുരുത്ത്	നെന്മേനി വടക്ക്	9446614670
16 എ.യേശുദാസൻ, അജയവിലാസം, പടപ്പക്കര,	കിടപ്രം സൗത്ത്(2)	04742529760
17 ദാസൻ.എസ്, കുറ്റുവിളക്കോടിയിൽ, പടപ്പക്കര	കിടപ്രം സൗത്ത്(2)	9656111262
18 നിവിൻ നേഷോളിയൻ, മുല്ലശ്ശേരിൽ, നെന്മേനി ഈസ്റ്റ് മൺറോതുരുത്ത്	തുമ്പുംമുഖം	9645850235
19 ഷിബിൻ ജോസ്, മണത്തറ വീട്, നെന്മേനി ഈസ്റ്റ് മൺറോതുരുത്ത്	തുമ്പുംമുഖം	9995130297
20 കെ.രാധാകൃഷ്ണൻ, മണലിത്തറ പുത്തൻ വീട്, നെന്മേനി,	നെന്മേനി	9447502880
21 ബി.അംബുജൻ, മണക്കടവിൽ പുത്തൻവീട്, നെന്മേനി സൗത്ത്	നെന്മേനി തെക്ക്	9446360472
22 ജേക്കബ് സാമുവൽ, ചരുവിൽ ദവൻ, മൺറോതുരുത്ത്	വില്ലിമംഗലം	9946614680
13 ശശികുമാർ.ബി, അപ്പുവീട്, വില്ലിമംഗലം, മൺറോതുരുത്ത്	വില്ലിമംഗലം	9446908474
24 ആർ.മുരളീധരൻ, കല്ലൂർവിളാകം, വില്ലിമംഗലം	വില്ലിമംഗലം	
25 സന്തോഷ്, വലിയട്ടു വരമ്പിൽ, വില്ലിമംഗലം വെസ്റ്റ്	വില്ലിമംഗലം വെസ്റ്റ്(4)	8156841618

### ഉപസംഹാരം

സാമൂഹ്യാധിഷ്ഠിത ദുരന്ത ലഘൂകരണ പരിപാടി മൺറോതുരുത്ത് വില്ലേജിൽ നടപ്പാക്കിയത് ഐക്യരാഷ്ട്ര സഭാവികസന പരിപാടി സമൂഹത്തെയും സ്ഥാപനങ്ങളെയും ശാക്തീകരണത്തിലൂടെ ദുരന്തങ്ങൾക്കും കാലാവസ്ഥാ വ്യതിയാനങ്ങൾക്കുമെതിരെ സജ്ജരാക്കുക എന്ന പദ്ധതിയുടെ ഭാഗമായാണ്. ദുരന്തങ്ങൾ മൂലമുണ്ടാകുന്ന അപകടങ്ങളുടെ തോത് കുറയ്ക്കുകയും അവക്കെതിരെ പോരാടാൻ ജനങ്ങളെ സർവ്വദാ ബോധവാന്മാരാക്കുകയും ചെയ്യുക. പങ്കാളിത്ത പ്രക്രിയയാണ് ഇതിനായി സ്വീകരിച്ച് പോന്നിട്ടുള്ളത്. ദുരന്തങ്ങൾ അവ മൂലമുള്ള ദുരിതങ്ങൾ അപകട തീവ്രത ഇവ ഓരോ കാലത്തും വ്യത്യസ്ത രീതിയിലായിരിക്കും സംഭവിക്കുന്നത് അതിനാൽ വർഷാവർഷം വില്ലേജ് തല ദുരന്തനിവാരണ പ്ലാനിൽ ആവശ്യമായ മാറ്റങ്ങൾ വരുത്തി മൺറോതുരുത്ത് വില്ലേജും ഗ്രാമ പഞ്ചായത്തും ഇത് നടപ്പിൽ വരുത്തേണ്ടതുണ്ട് അങ്ങനെ കൂട്ടായ്മയിലൂടെ ദുരന്തങ്ങൾക്കെതിരെ ജാഗ്രതയോടെ പോരാടാം



വിഭവ വിവരങ്ങൾ

ഹോസ്പിറ്റൽ	ഫോൺ നമ്പർ	വെബ്സൈറ്റ് /ഇമെയിൽ
ഉപാസന ഹോസ്പിറ്റൽ, ക്യൂ.എസ്.റോഡ്, കൊല്ലം	0474 - 2762887, 2762889	Web : <a href="http://www.upasanahospital.com">www.upasanahospital.com</a> E-mail: <a href="mailto:upasanahospital@hotmail.com">upasanahospital@hotmail.com</a>
അഷ്ടമുടി ഹോസ്പിറ്റൽ ആൻഡ് ട്രോമ കെയർ സെന്റർ എൻ.എച്ച് ബൈപാസ് തട്ടാമല	0474 - 6565652, 6565653,2534044	Web: <a href="http://www.ashtamudihospitalandtraumacare.com">www.ashtamudihospitalandtraumacare.com</a> E-mail: <a href="mailto:ashtamudihospital@gmail.com">ashtamudihospital@gmail.com</a>
ട്രാവൻകൂർ മെഡിക്കൽ കോളേജ്, എൻ.എച്ച് ബൈപാസ് ഉമയനല്ലൂർ, കൊല്ലം	0474 - 2721999, 2729393,2726161	Web: <a href="http://www.tmc.ac.in">www.tmc.ac.in</a> E-mail: <a href="mailto:travancoremcollege@gmail.com">travancoremcollege@gmail.com</a>
ബിഷപ്പ് ബെൻസിഗർ ഹോസ്പിറ്റൽ ബീച്ച് റോഡ് കൊല്ലം	0474 - 2768201 - 5, 0474 3987000	Web: <a href="http://www.bishopbenzigerhospital.com">www.bishopbenzigerhospital.com</a> E-mail: <a href="mailto:bishopbenzihosp@hotmail.com">bishopbenzihosp@hotmail.com</a>
മെഡിട്രിന ഹോസ്പിറ്റൽ അയത്തിൽ,കൊല്ലം	04742721111	Web: <a href="http://www.meditrinahospitals.com">www.meditrinahospitals.com</a> E-mail: <a href="mailto:info.klm@meditrinahospital.com">info.klm@meditrinahospital.com</a>
ഹോളിക്രോസ് സുപ്പർസ്പെഷ്യാലിറ്റി ഹോസ്പിറ്റൽ കൊട്ടിയം കൊല്ലം	0474 - 2530121,2530122 2530123, 2530124	Web: <a href="http://www.holycrosskottiyam.org">www.holycrosskottiyam.org</a>
കിംസ് ഹോസ്പിറ്റൽ സിതാര ജംഗ്ഷൻ കൊട്ടിയം	0474 - 3041234,3041000 6616666, 2537000	Web: <a href="http://www.kimskollam.com">www.kimskollam.com</a> E-mail: <a href="mailto:kmskollam@kimsglobal.com">kmskollam@kimsglobal.com</a>
ഡോ.നായെഴ്സ് ഹോസ്പിറ്റൽ, റെസിഡൻസി റോഡ്, ആശ്രമം കൊല്ലം	0474 - 2766180, 09895559345	Web: <a href="http://www.drnairshospital.com">www.drnairshospital.com</a> E-mail: <a href="mailto:mail@drnairshospital.com">mail@drnairshospital.com</a>
ആർ.ശങ്കർ സ്മാരക ഹോസ്പിറ്റൽ, കാടൻമുക്ക് കൊല്ലം	0474 - 2743845	
ഇ.എസ്.ഐ സുപ്പർസ്പെഷ്യാലിറ്റി ഹോസ്പിറ്റൽ ആശ്രമം കൊല്ലം	0474 - 2742833, 2766618	Web: <a href="http://www.esichsuperspecialitykollam.com">www.esichsuperspecialitykollam.com</a>
വിജയ ഹോസ്പിറ്റൽ, പുലമൺ കൊട്ടാരക്കര	0474 - 2650856, 2651823	Web: <a href="http://www.vijayahospitalktr.com">www.vijayahospitalktr.com</a> E-mail: <a href="mailto:info@mycompany.com">info@mycompany.com</a>
നാണി മെമ്മോറിയൽ ഹോസ്പിറ്റൽ ഓലയിൽ കൊല്ലം	0474 - 2795145	
ഗവ.വിക്ടോറിയ ഹോസ്പിറ്റൽ കൊല്ലം	0474 - 2752700	
ജില്ലാ ഹോസ്പിറ്റൽ കൊല്ലം	0474 - 2742004, 2748495, 2768667	
ജില്ലാ ഹോസ്പിറ്റൽ അത്യാഹിത വിഭാഗം കൊല്ലം	0474 - 2750206,2740430	
താലൂക്ക് ഹോസ്പിറ്റൽ കൊല്ലം	0474 - 2742004,2750206	
എൽ.എം.എസ് ഹോസ്പിറ്റൽ കുണ്ടറ	0474 - 2522939,2522219	

ഓഫീസ്	ബന്ധപ്പെടേണ്ട വ്യക്തി	ഫോൺ നമ്പർ
കളക്ട്രേറ്റ് കൊല്ലം	എൻക്വയറി	0474 - 2793473
കളക്ട്രേറ്റ് കൊല്ലം	കളക്ടർ	0474 - 2794900, 2742666 (വീട്)
കളക്ട്രേറ്റ് കൊല്ലം	ഡെ.കളക്ടർ & എ.ഡി.എം.	0474 - 2795186
വില്ലേജ് ഓഫീസ് മൺറോതുരുത്ത്	വില്ലേജ് ഓഫീസർ	8547610531
മൃഗസംരക്ഷണ വകുപ്പ് കൊല്ലം	ഡെ.ഡയറക്ടർ	0474 - 2793464
മൃഗാശുപത്രി മൺറോതുരുത്ത്	മൃഗഡോക്ടർ	9495003061
സിവിൽ സപ്ലൈസ് ഓഫീസ് കൊല്ലം	ജില്ലാ സപ്ലൈ ഓഫീസർ	0474 - 2794818, 0474 - 2794818
സിവിൽ സപ്ലൈസ് ഓഫീസ് കൊല്ലം	താലൂക്ക് സപ്ലൈ ഓഫീസർ	0474 - 2794954, 9842746680
റേഷൻ ഷോപ്പ് നെന്മേനി ഇൗസ്റ്റ്	ശ്രീ. പ്രദീപ്കുമാർ	9745950310
റേഷൻ ഷോപ്പ് പട്ടംതുരുത്ത്	ശ്രീ.സഞ്ജീവ് ചന്ദ്രൻ	9526804676
സോഷ്യൽ ജസ്റ്റിസ് ഡിപ്പാർട്ട്മെന്റ് കൊല്ലം	ജില്ലാ സാമൂഹ്യക്ഷേമ ഓഫീസർ	0474 - 2790971
കെ.എസ്.ഇ.ബി കൊല്ലം	ഡെ. ചീഫ് എൻജിനീയർ	0474 - 2740933, 9847074113
കെ.എസ്.ഇ.ബി കൊല്ലം	എക്സി. എൻജിനീയർ	0474 - 2740593
കെ.എസ്.ഇ.ബി മൺറോതുരുത്ത്	സബ്.എൻജിനീയർ	9495055059
ഫിഷറീസ് കൊല്ലം	ഡെ.ഡയറക്ടർ	0474 - 2792850
ഫിഷറീസ് നീണ്ടകര	കൺട്രോൾ റൂം	04762680036
ഫിഷറീസ് നീണ്ടകര	മറൈൻ എൻഫോഴ്സ്മെന്റ്	0476 - 2680036
അഗ്നിശമന സേന	അസി.ഡിവി. ഓഫീസർ കൊല്ലം	0474 - 2746200
അഗ്നിശമന സേന	സ്റ്റേഷൻ ഓഫീസർ കുണ്ടറ	0474 - 2522490,9497920050
ആരോഗ്യ വകുപ്പ് കൊല്ലം	ജില്ലാ മെഡിക്കൽ ഓഫീസർ	0474 - 2795017,9946105473
ആദ്യന്തര വകുപ്പ് കൊല്ലം	പോലീസ് സൂപ്രണ്ട്	0474 - 2742656
ആദ്യന്തര വകുപ്പ് കൊല്ലം	പോലീസ് കൺട്രോൾ റൂം	100, 0474 - 2742072
ആദ്യന്തര വകുപ്പ് കുണ്ടറ	സർക്കിൾ ഇൻസ്പെക്ടർ	0474 - 2547450, 9497931025
ആദ്യന്തര വകുപ്പ് ഇൗസ്റ്റ് കല്ലട	സബ് ഇൻസ്പെക്ടർ	0474 - 2585240, 9497980167
കൃഷി വകുപ്പ് മൺറോതുരുത്ത്	കൃഷി ഓഫീസർ	9566956932
ഐ.സി.ഡി.എസ് വെള്ളിമംഗലം	ഐ.സി.ഡി.എസ് സൂപ്പർവൈസർ	8547610531
പോസ്റ്റ് ഓഫീസ് വെള്ളിമംഗലം	പോസ്റ്റ്മാസ്റ്റർ	9747445588
പ്രാഥമികാരോഗ്യകേന്ദ്രം മൺറോതുരുത്ത്	മെഡിക്കൽ ഓഫീസർ	0474 - 2543448
MGM ആർട്സ് ആൻഡ് സ്പോർട്സ് ക്ലബ്	സെക്രട്ടറി	9633774343
പുല്ലിൻതറയിൽ കളിനിക്ക	ഡോക്ടർ	9656462519
ശ്രീരാം മെഡിക്കൽസ് വെള്ളിമംഗലം		9995747072
നീതി മെഡിക്കൽ സ്റ്റോർ		8056536736

സഹായം അഭ്യർത്ഥിക്കേണ്ട സ്ഥലങ്ങൾ	ഫോൺ നമ്പർ
പോലീസ്	100
ഫയർ	101
ചൈൽഡ് ലൈൻ	1098
ക്രൈം സ്റ്റേഷൻ	1090, 0474 - 2763694
വുമൺ ഹെൽപ്പ് ലൈൻ	1091
റെയിൽവെ എൻക്വയറി	131
റെയിൽ അലർട്ട്	9846200100
<b>ബ്ളഡ് ബാങ്കുകൾ</b>	
ഐ.എം.എ സെന്റർ ആശ്രമം കൊല്ലം	0474 - 2762837
ഹോളിക്രോസ് ഹോസ്പിറ്റൽ, കൊട്ടിയം	0474 - 3041209
ബിഷപ്പ് ബെൻസിഗർ ഹോസ്പിറ്റൽ, കൊല്ലം	0474 - 2768202
ജില്ലാ ഹോസ്പിറ്റൽ, കൊല്ലം	9495753221
സെന്റ് ജോസഫ് ഹോസ്പിറ്റൽ, അഞ്ചൽ	0475271341
<b>ആംബുലൻസ് സർവീസ്</b>	
ഹോളിക്രോസ് ഹോസ്പിറ്റൽ, കൊട്ടിയം	0474 - 2530121
എൽ.എം.എസ് ഹോസ്പിറ്റൽ, കുണ്ടറ	0474 - 2522939, 2522219
ട്രാവൻകൂർ സ്കാൻസ്, കൊല്ലം	0474 - 2763080
ശങ്കേഴ്സ് ഹോസ്പിറ്റൽ, കൊല്ലം	0474 - 2743849
ജില്ലാ ഹോസ്പിറ്റൽ, കൊല്ലം	0474 - 2750206
ഉപാസന ഹോസ്പിറ്റൽ, കൊല്ലം	0474 - 2762888
മെഡിസിറ്റി, കൊല്ലം	0474 - 2531770, 9447129430
<b>മൊബൈൽ മോർച്ചറികൾ</b>	
ഹോളിക്രോസ് ഹോസ്പിറ്റൽ, കൊട്ടിയം	0474 - 2530121
ജില്ലാ ഹോസ്പിറ്റൽ, കൊല്ലം	0474 - 2750206
എൻ.എസ് ഹോസ്പിറ്റൽ, തട്ടാമല	0474 - 2724823, 9447588705
<b>വിദഗ്ദ തൊഴിലാളികൾ</b>	
കാർപെന്റർ (ശ്രീ. വിനോദ് മൺറോതുരുത്ത്)	9744894191
കോൺക്രീറ്റ് കട്ടർ, വെൽഡർ (ശ്രീ. ഏലിയാസ് മൺറോതുരുത്ത്)	9846267696
ഡ്രൈവർ (ശ്രീ. മണികണ്ഠൻ)	9048113070
ഡ്രൈവർ (ശ്രീ. ശിവപ്രസാദ്)	9656192069
ഡ്രൈവർ (ശ്രീ. അനിൽകുമാർ)	9048103435
ഡോക്ടർ (ശ്രീ. വേണുഗോപാൽ)	9447162224



**URGENT**

No. N3-20257/2015

Collectorate, Kollam

Dated: 30.04.15

From

The District Collector,  
Kollam.

To

The Head Scientist & Member of KSDMA,  
State Emergency Operation Centre.  
ILD, PTP Nagar, Thiruvananthapuram.

Sir,

Sub: Selection of a village for preparation of Disaster Management Plan in Kollam district –Report forwarding of -reg.

Ref: Letter No.SEOC/proj/114/2013, dtd.07.04.15 of the Member, KSDMA & Head Scientist of State Emergency Operating Centre under KSDMA, Tvpm.

\*\*\*\*\*

Attention is invited to the reference cited. As part of the preparation of a comprehensive village level disaster management plan with a climate change perspective, the district administration recommends Mundrothuruthu Village in Kollam Taluk for the above project.

Mundrothuruthu is one of the most vulnerable villages in Kollam district because most of the low lying places here in are flood prone areas. Its geographical position is the prime reason for its vulnerability to floods as this village is situated on the banks of Kallada river and Ashtamudi Lake. During the high- tide periods, the low lying areas including populated and cultivated areas such as Kidapram, Perungalam, Pattamthuruthu, Kandramkaani are flooded with river water, which is causing much hardships to the normal life of people residing here. Hence, this village is suitable for having a DM plan of its own and recommended to include in the proposed project.

Yours faithfully

Deputy Collector (General)  
For District Collector

## കേണൽ മൺറോയുടെ ജീവചരിത്രം (1778 -1858)



ബ്രിട്ടീഷുകാരനായിരുന്ന കേണൽ ജോൺ മൺറോ 1810 മുതൽ കൊച്ചിയിലെ റസിഡന്റായിരുന്നു. 1812 മുതൽ ഇദ്ദേഹത്തെ കൊച്ചിയിലെ ആദ്യ ദിവാനായി ബ്രിട്ടീഷുകാർ നിയമിച്ചു. 1811 മുതൽ 14 വരെ തിരുവിതാംകൂർ ദിവാനും ആയിരുന്നു. തിരുവിതാംകൂർ ഭരണത്തിൽ സെക്രട്ടേറിയറ്റ് സംവിധാനം, നീതിന്യായ വ്യവസ്ഥ, അടിമത്തം നിർത്തലാക്കൽ തുടങ്ങിയവ കേണൽ മൺറോയുടെ പ്രധാനപ്പെട്ട ഭരണപരിഷ്കാരങ്ങൾ ആയിരുന്നു. ഇദ്ദേഹത്തിന്റെ ഈ പരിഷ്കാരങ്ങൾ ജനങ്ങൾക്കും ഭരണാധികാരികൾക്കും ഒരുപോലെ പ്രയോജനപ്രദമായിരുന്നു. 1815-25 കാലത്ത് തിരുവിതാംകൂർ വാണിരുന്ന ഗൗരി ലക്ഷ്മിഭായി കേണൽ മൺറോയുടെ നിർദ്ദേശപ്രകാരം മൺറോത്തൂരുത്ത് വിദ്യാഭ്യാസ പുരോഗതിയ്ക്കായി സി.എം.എസ്. പുരോഹിതർക്ക് വിട്ടുകൊടുത്തു. കേണൽ മൺറോയുടെ ബഹുമാനാർത്ഥം അവർ ഈ പ്രദേശത്തിന് മൺറോത്തൂരുത്ത് എന്ന് നാമകരണം ചെയ്തു. 1819 ൽ കേണൽ മൺറോ സ്ഥാനമൊഴിഞ്ഞു. തിരുവിതാംകൂർകണ്ട ഏറ്റവും നല്ല ഭരണ പരിഷ്കർത്താവായിരുന്ന ഇദ്ദേഹം 1858 ജനുവരി 25 ന് അന്തരിച്ചു.

Addressing hazard through mitigation measures



Addressing vulnerability through enhancing individual survival skills



Addressing vulnerability through community readiness and community support system that helps the individual to survive





**ഫൗണ്ടേഷൻ ഫോർ  
ഡെവലപ്മെന്റ്  
ആക്ഷൻ**

ബിൽഡിംഗ് നമ്പർ 566, പാട്രിമൺ പി.ഒ.  
മല്ലപ്പള്ളി, പത്തനംതിട്ട ജില്ല  
കേരള - 689587  
ഫോൺ : 08129207788, 07558849777  
E-mail : [fdaction@gmail.com](mailto:fdaction@gmail.com)

